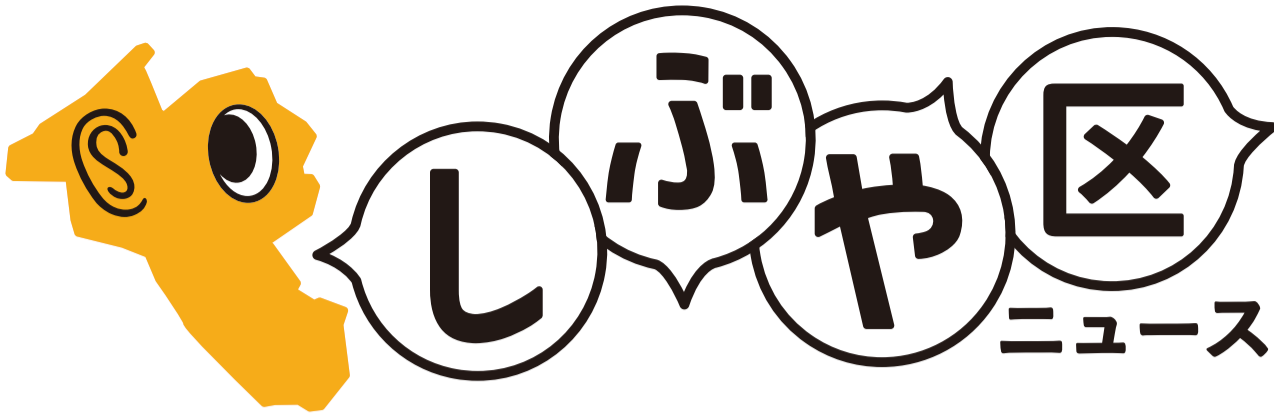


顔が見える。声が聞こえる。人をつなぐ。渋谷区からのお便りです。

令和3年  
(2021年) 2月1日

No.1454



発行 | 渋谷区  
編集 | 広報コミュニケーション課  
所在地 | 〒150-8010 宇田川町1-1  
電話 | 03-3463-1211 (代表)  
HP | [www.city.shibuya.tokyo.jp/](http://www.city.shibuya.tokyo.jp/)  
Twitter | @city\_shibuya  
Facebook | @shibuya.city  
Instagram | @city\_shibuya\_official  
LINE | @shibuyacity



渋谷清掃工場の皆さん

煙が出ないクリーンなごみ処理を。

## 渋谷清掃工場の環境への取り組み。

2	渋谷区のごみ処理をもっときれいに。	4	住民税(特別区民税・都民税)の	7	くらしの情報	10	新型コロナウイルス感染症
3	渋谷清掃工場の3つの環境対策とは。	6	申告書提出は郵送をお勧めします ほか	9		12	に関するお知らせ

渋谷区基本構想が掲げる渋谷区の未来像「ちがいを ちからに 変える街。渋谷区」

# 渋谷区のごみ処理をもっときれいに。

渋谷のラジオで  
出張インタビュー

主に渋谷区の可燃ごみの処理を担う渋谷清掃工場。自然環境への負荷低減



かわさきあきら  
渋谷清掃工場長 川崎明良さん

ごみの分別に  
ご協力を  
お願いします。



いけがみつよし  
渋谷清掃工場技術係長 池上剛さん

工場見学会を  
再開し、区民の皆さんと  
交流できる日を  
楽しみにしています。

## 区内の可燃ごみを処理する渋谷清掃工場

——渋谷清掃工場の概要や扱っているごみについて教えてください。

川崎: 私たち「東京二十三区清掃一部事務組合」(以下、清掃一組)は、一般廃棄物の中間処理を23区が共同で行うために設置した特別地方公共団体です。清掃一組の所管する中間処理施設には、可燃ごみを処理する清掃工場、不燃ごみや粗大ごみを処理する施設、し尿を処理する施設などがあります。現在、23区内には21の清掃工場がありますが、その中で当工場はJR山手線・埼京線の線路と八幡通りに囲まれており、山手線の内側に初めて建設された清掃工場です。主に渋谷区内から集められた可燃ごみの焼却処理を担っており、44人の職員と10人の常駐作業受託者で作業にあたっています。23区内で最も規模が小さく、1日当たり200トンのごみを焼却できる焼却炉が1基あり、昨年度の年間焼却量は約4万4千トンです。狭い敷地に建設するため、コンパクトな流動床式の焼却炉を採用しており、敷地内の煙突の高さは149メートルあります。最新の排ガス処理装置を設け、排出しているガスはとてもクリーンな状態です。また、人が多く集まる渋谷の街中に立地していることから、周辺環境との調和に配慮した落ち着いた配色の施設です。積極的に緑化も進めており、敷地内には約40種の樹木や多年草が植えられています。

——区とはどのような連携が行われていますか？

池上: 私たち清掃一組は清掃工場の運営・管理を担い、区の清掃事務所がごみ収集を行なっています。搬入されるごみの量が多いときなど、収集車両の混雑が予想される時には事前に区の清掃事務所へ連絡し、搬入のタイミングを調整していただいています。また、収集車両内のごみから火がでた場合や、清掃工場の機械にトラブルが発生した場合など緊急対応が必要な際には連絡を取り合い、速やかに対応できるよう情報共有を行なっています。

——区民の皆さんとの交流はありますか？

川崎: 清掃工場の見学会を定期的で開催したり、「渋谷区く민의広場ふるさと渋谷フェスティバル」(以下く민의広場)に参加したりして清掃工場についての理解を深めてもらっています。現在見学会は休止していますが、通常時は年間約1,000人が訪れていますが、来場者の内、小中学生と海外の方で約半数を占めているのですが、皆さん、都会にこんな綺麗な清掃工場があることにとても驚かれています。く민의広場では、清掃工場のごみクレーンを再現したミニチュア模型でクレーンの操縦体験もできるので、く민의広場が開催された際にはぜひお立ち寄りください。

## 環境への負荷を抑える3つの取り組み

——渋谷清掃工場では、どのような環境対策を行なっていますか？

池上: 当工場では3つの取り組みを行なっています。1つ目は大気汚染対策の徹底です。ごみを燃やしたときの排ガスである窒素酸化物や塩化水素などを除去する排ガス処理設備を設置し、法規制値よりもさらに厳しい自己規制値を設けて順守しています。ごみ処理による排水も、汚水処理設備によって適正に処理しています。また、ごみを燃やすときに適切な燃焼管理に努めることで、有害なダイオキシン類などの発生を抑制しています。2つ目は環境マネジメントシステムの活用です。当工場では、企業などの活動が環境に及ぼす影響を最小限にとどめることを目的に定められた、環境に関する国際的な標準規格「ISO14001」を平成16年に取得しました。ごみ処理による環境への影響を自主的に管理することで環境負荷を低減させ、汚染を予防するよう努めています。3つ目は工場内の省エネ化です。ごみの焼却廃熱によりボイラで蒸気を発生させ、蒸気タービンで発電をしています。発電した電気は、工場内の使用電力を賄うと共に、お隣にある「渋谷区ふれあい植物センター」にも送電し、余剰分は売電しています。また、工場内の照明設備に人感センサーを搭載し、LED照明を導入するなど

### 渋谷区の番組を放送中です

ラジオ しゅばや区ニュース (10分間)  
月~木 11:00/16:00/21:50  
「しゅばや区ニュース」の情報を発信します。

渋谷の星 (45分間)  
火 11:15  
渋谷区で活躍する人たちが登場します。

渋谷の暮らし (30分間)  
火 16:20  
地域の催しなどの様子を伝えます。

ラジオ しゅばや区ニュース(区長の部屋ほか) (10分間)  
金 11:00/17:00/19:50  
長谷部区長が出演します(ラジオしゅばや区ニュースの内容になる場合あり)。

# 渋谷清掃工場の3つの環境対策とは。

のためにどのような対策を行なっているのか、渋谷清掃工場の皆さんに話を伺いました。



安定した運転のために、  
日々の機械の  
点検に努めています。

わちかずま  
渋谷清掃工場整備係 和智一真さん

工場全体の省エネ化にも取り組んでいます。

——渋谷区では区民の1人1日当たりのごみの量(1月26日現在は824グラム)の目標を768グラム\*としています。この目標を達成するために、日頃どのようなことを心掛ければよいのでしょうか？

川崎: ごみの減量は渋谷区だけではなく23区全体の問題です。東京都では「プラスチック削減プログラム」を策定し、「2050年までにCO<sub>2</sub>排出量と海洋プラスチックごみ流出を実質ゼロにする」を目指し、「2030年までに廃プラスチックの焼却量を4割削減する」という目標を掲げています。この実現のため、区市町村と連携して分別・リサイクルの促進の強化に取り組んでいます。各清掃工場では、定期的にごみの性状調査を行い、どのようなものがごみに入っているかを確認していますが、昨年度のデータによると、搬入される可燃ごみ(全体の98.5%)の内訳は、紙類・生ごみ・プラスチック類だけで8割以上を占めています。ごみの減量が課題となっている今、これらをいかに削減していくかが鍵となります。紙類には、新聞紙・雑誌・段ボールなど、再生利用が可能な資源が含まれていることが多く、プラスチック類も同様に、容器包装ごみなどリサイクル可能なものがあります。これらをきちんと回収し、リサイクルしていくことがごみの削減につながりますので、区民の皆さんにはごみの分別・リサイクルにご協力いただきますよう、改めてお願いいたします。

\* 渋谷区一般廃棄物処置計画(2016年)で2025年までに達成する目標

## コロナ禍でのごみ収集にどのような変化があったのか

——新型コロナウイルス感染症による緊急事態宣言以降、ごみ収集において変化はありましたか？

池上: 1回目の緊急事態宣言が出されていた令和2年5月、23区全体のごみの搬入量は前年同月比で家庭ごみは約10%増、一方で事業系の可燃ごみは約43%減となり、全体では約9%の減少でし

## 渋谷清掃工場

平成13年7月開設。山手線の内側に初めて建設された清掃工場であり、23区内では最も規模が小さい。1日200トンの可燃ごみを処理できる焼却炉が24時間稼働(定期補修工事時を除く)しており、区内で収集される可燃ごみに対応している。




た。同年11月になりますと、家庭ごみは前年同月比ではほとんど同じでしたが、事業系の可燃ごみは依然として約18%減少している状況です。全体では約6%の減少となっています。ごみの中身については、コロナ禍が関係しているかは分かりませんが、金属系のごみが少し増えた印象があります。可燃ごみにお菓子の金属製のふたや乾電池などが混ざっていて、燃え残ってしまうことが何度かありました。家庭で過ごす時間が増え、家の掃除や片付けを行なった際に不燃ごみの一部が可燃ごみに紛れてしまっているのかもしれない。これは当工場だけでなく23区全体でも共通しています。不燃ごみなどの不適正ごみが可燃ごみに入って処理されると、工場の機械が詰まってしまう、最悪の場合には焼却炉の停止や設備の故障につながりますので、混入しないよう注意していただければと思います。

——最後に、区民の皆さんへメッセージをお願いします。

和智: 令和3年1月中旬から焼却炉を停止して定期的な補修工事に着手しています。多くの作業員が出入りすることになりますが、新型コロナウイルスの感染予防対策を徹底し、作業を進めていきたいと思っています。

池上: 今年度は新型コロナウイルスの影響で工場見学会を休止しておりますが、再開の際には、ぜひ当工場へ足を運んでいただきたいです。実際のクレーンの大きさや、ごみが燃える様子を見て、処理の過程を肌で感じてください。

川崎: 先ほどの話に重なりますが、不適正ごみが混入して焼却炉や設備が故障しますと、復旧に多くの費用と時間を要するだけでなく、ごみの収集が遅れることにつながってしまいます。これは区民の皆さんの生活に多大な影響を及ぼしますから、ごみの分別を正しく行なっていただきますよう、改めてご協力をお願いいたします。

 渋谷清掃工場の皆さんのインタビューは2月2・9日に「渋谷の星」で放送します。

問 広報コミュニケーション課広報係 (☎3463-1287 ㊚5458-4920)

 ×  とは？

「しぶや区ニュース」では毎号、「渋谷のラジオ」と連動したページを掲載。「しぶや区ニュース」と「渋谷のラジオ」が連携して、人と人のつながりが広がる紙面を届けています。

 周波数:

87.6MHz FM

☆公式アプリでも聴取可能

所在地 | 渋谷3-22-11 サンクスプライムビル1階 TEL | 6712-6876

FAX | 5778-9620 E-MAIL | info@shiburadi.com HP | shiburadi.com/

新型コロナウイルス感染拡大防止のため、催し物などに参加される際は、感染予防対策にご協力ください。  
また、掲載情報は中止または延期となる場合があります。詳しくは区画をご覧ください。

## 住民税(特別区民税・都民税)の 申告書提出は郵送をお勧めします



新型コロナウイルス感染症拡大防止のため、3年度住民税申告書の提出は郵送をご検討ください。また、来庁して申告する場合は、マスク着用などの感染症拡大防止対策にご協力をお願いします。

**住民税の申告書受付期間 2月16日～3月15日**

- ※申告書と返信用封筒は2月5日に送付します。
- ※申告書を郵送で提出する場合は、個人番号確認書類(個人番号カードや通知カードなど)と身元確認書類(個人番号カードや運転免許証など)の写しを同封してください。
- ※申告に必要な証明書などが同封されていないと、控除が認められないことがあります。

☎ 税務課課税第一係・課税第二係  
(☎3463-1719・1726 ☎5458-4913)

## 国民年金

### 保険料の納付には口座振替を ご利用ください

保険料の納付は、納め忘れのない口座振替が便利です。また、「前納」や「早割」による割引があります。前納や早割を利用するには、事前に手続きが必要です。前納は6か月・1年・2年前納があり、まとめて納付すると割引になります。

- ※クレジットカードやインターネットを利用した納付もできます。  
詳しくは問い合わせください。

### 年金職員をかたった詐欺電話にご注意を

区役所や年金事務所の職員は、保険料や医療費などの還付金や給付金の手続きで金融機関やATMに誘導することは一切ありません。不審な電話があった場合は、最寄りの警察署へ連絡してください。

☎ 国民健康保険課国民年金係(☎3463-1797 ☎5458-4940)  
日本年金機構渋谷年金事務所(☎3462-1241)



## 渋谷区テイクアウト・デリバリー MAPをご活用ください

区内でテイクアウト・デリバリー可能なお店の情報を集めたMAPです。

外出自粛の期間中も、自宅で渋谷区の飲食店の味を楽しんでもらいたいという区民の有志の皆さんにより、テイクアウトやデリバリーができる区内飲食店の情報が発信されています。区内飲食店を地図やエリア、ジャンルで検索したり、利用したお店について写真やコメントを残したりすることができます。自宅でおいしい渋谷の味を楽しみましょう。

渋谷区テイクアウト・デリバリーMAP HP▶



### 区内の飲食店の皆さんへ

掲載希望の場合は「渋谷区テイクアウト・デリバリーMAP」HPからお申し込みください。

掲載申込  
フォーム▶



☎ 産業振興課産業振興係(☎3463-1762 ☎3463-3528)

## 外来年間合算制度により 年間の高額療養費が支給されます

外来年間合算は、医療保険で年間を通して高額な外来診療を受けている70歳以上の人の負担を軽減する制度です。対象期間の外来診療自己負担合算額が144,000円を超えた場合、その超えた金額が登録口座に支給されます(2年7月31日現在加入の各医療保険から支給)。

▶対象期間 元年8月1日～2年7月31日

▶対象 (1)または(2)のいずれかに該当する人

(1) 国民健康保険に加入し、高齢受給者証の負担割合が2割の課税世帯であった人(1月末に該当する世帯へ申請書を送付しました)

(2) 後期高齢者医療制度に加入し、被保険者証の負担割合が1割であった人

※支給には口座登録が必要です。口座登録がある人には、2月下旬に振り込み、決定通知書を送付します。口座登録がない人には、2月に口座登録申請書を送付します。

※計算対象期間に加入していた国民健康保険、後期高齢者医療制度の「自己負担額証明書」が必要になる場合があります。

☎ 国民健康保険は

国民健康保険課給付係(☎3463-1776 ☎5458-4940)

・後期高齢者医療制度は

国民健康保険課高齢者医療係(☎3463-1897 ☎5458-4934)

## 国民健康保険

### 高額療養費の支給申請の簡素化について

高額療養費の支給には申請書の提出が必要でしたが、高額療養費に該当した際に申請手続きの簡素化に同意し、署名することで、以後、申請書の提出が不要となり、高額療養費が自動的に支給されます。

▶対象 次の全てに該当する世帯

- ・世帯主が70歳以上
- ・世帯に属する被保険者全員が70～74歳
- ・国民健康保険料の滞納がないこと

▶申請方法

高額療養費支給申請書の申請手続きの簡素化に同意し、署名の上、送付してください。

※世帯構成などに変更があった場合は、特例が解除されることがあります。

☎ 国民健康保険課給付係(☎3463-1776 ☎5458-4940)

## 介護保険

### 新型コロナウイルス感染症の影響により 収入が減った65歳以上の人の 介護保険料の減額・免除申請を 受け付けています

**申請期限 3月31日(水)**

▶対象 (1)または(2)のいずれかに該当する65歳以上の人

(1) 新型コロナウイルス感染症により、世帯の主たる生計維持者が死亡または重篤な傷病を負った人

(2) 新型コロナウイルス感染症の影響により、世帯の主たる生計維持者の事業収入などの減少が見込まれ、次の(ア)と(イ)の両方に該当する人

(ア) 主たる生計維持者の事業収入などの減少額が前年の額の10分の3以上

(イ) 主たる生計維持者の(ア)に係る所得以外の前年の所得の合計額が400万円以下

※申請方法など詳しくは問い合わせください。

☎ 介護保険課保険料係(☎3463-2013 ☎5458-4934)

## 令和3年度 放課後クラブ利用児童を募集します

放課後クラブは、安全な学校施設を活用し、学校や地域と連携して、子どもたち一人一人を健やかに育てていくための事業です。

### ▶主な活動内容

自由遊び	指導員による見守りのもと、自由に過ごします。
学習	低学年には、学習習慣定着のため学習時間を設けます。 高学年には、宿題の声掛けをします。
クラブ事業	文化的活動やスポーツ活動など、指導員が企画・運営するものを中心に、地域の支援や協力、企業の社会貢献活動との連携による多彩なプログラムがあります。

- ▶対象 3年4月に区立小学校に在籍(入学予定)の児童  
 ※2年度に放課後クラブに登録している児童も、毎年度事前登録が必要です。  
 ※区内在住で私立学校などに在籍(入学予定)の児童は、個別に相談してください。

### ▶利用時間

A会員	学校運営日の月～金曜日 (給食提供日のみ)	放課後～17:00
B会員	学校運営日の月～金曜日	放課後～18:00
	学校休業日の月～金曜日	開門時間～18:00
	土曜日	9:00～18:00

- ※祝・休日、12月29日～1月3日を除く。  
 ※B会員は、保護者が就労しているなどの条件があります。  
 ※学校運営日は、行事などにより変更になる場合があります。  
 ※特別延長対応(月～金曜日)は19:30までです。詳しくは問い合わせください。

### ▶申請期間

- 2月5～20日※日曜日、祝日を除く  
 月～金曜日 10:00～12:00、17:15～18:15  
 土曜日 10:00～12:00、13:00～17:00  
 ※4月から利用する場合は、上記期間に申請してください。  
 ※5月以降の利用は、利用開始希望月の前月20日が申請締切日です。

### ▶申請場所 各小学校の放課後クラブ室

### ▶申請に必要なもの

- ・登録申請書
  - ・800円(保険料)
  - ・保護者の就労証明書(B会員のみ)
- ※登録申請書などは、各小学校内の放課後クラブ室、区役所本庁舎4階地域学校支援課で配布(区HPでダウンロード可)

☎地域学校支援課放課後クラブ推進係  
 (☎3463-3068 ☎5458-4904)

## 区民交通傷害保険に加入しましょう

区民交通傷害保険は、区が窓口となっている保険です。少額の保険料で加入でき、日本国内・国外問わず車両による交通事故によりけがをした場合に、入院・通院の治療日数と治療期間に応じて保険金を支払います。

### ▶引受保険会社

損害保険ジャパン株式会社

### ▶加入資格

区内在住の人(3年4月1日現在)

### ▶保険期間

3年4月1日午前0:00～4年3月31日午後12:00(1年間)

### ▶保険対象

自動車、二輪車などの運行に直接起因する事故

### ▶申込

2月1日～3月19日に区内金融機関窓口(郵便局を含む)または2月1日～3月31日に区役所本庁舎7階地域振興課窓口で  
 ※土・日曜日、祝日を除く。申込期間外の加入申込はできません。  
 ※詳しくは損害保険ジャパン株式会社東京公務開発部営業開発課  
 (〒160-8338新宿区西新宿1-26-1 ☎3349-9666 ※平日9:00～17:00)へ問い合わせください。

### ▶コース

コース	一時払保険料	最高保険金額	被害事故補償	自転車賠償責任
A	900円	150万円	600万円まで	—
B	1,500円	350万円		—
C	2,500円	600万円		—
XJ	1,400円	35万円		1億円
AJ	1,900円	150万円		
BJ	2,500円	350万円		
CJ	3,500円	600万円		

※3年度より保険料が改定され、XJコースが新設されます。

☎地域振興課区民交通傷害保険窓口(☎3463-1656 ☎5458-4906)

## 都営住宅の入居者募集

### ①家族向け住宅(ポイント方式)

ひとり親・高齢者・心身障がい者・多子・特に所得の低い・車いす使用者世帯向け

### ②単身者向け・単身者用車いす使用者向け・シルバーピア(単身者向け、二人世帯向け)

### ▶申込

2月15日までに申込書を郵送  
 募集要項・申込書は2月1～9日に区役所本庁舎12階住宅政策課、出張所・区民サービスセンターで配布  
 ※休日の配布場所、申込書のダウンロード方法は、東京都住宅供給公社HPをご覧ください。

☎住宅政策課住宅管理係(☎3463-1848 ☎5458-4947)  
 渋谷区営住宅等窓口(☎3463-3552)  
 東京都住宅供給公社都営住宅募集センター(2月1～15日は☎0570-010-810、その他の期間は☎3498-8894※土・日曜日、祝日は除く)

## 文化総合センター大和田10階オフィスのテナント入居者を募集します

文化総合センター大和田10階の賃貸オフィス区画のテナントを募集します。オフィス使用の事業計画や賃料を提案いただき、提案内容を総合的に審査の上、賃借人を決定します。

### 賃貸物件の概要

#### ▶所在地 桜丘町23-21

#### ▶物件 文化総合センター大和田10階

#### ▶面積 1200.79㎡

(北側フロア650.82㎡、南側フロア:549.97㎡)

北側、南側のいずれかのみでの賃借も可能です。

#### ▶用途 事務所

#### ▶賃貸方式 定期借家

#### ▶期間 3年以上(原則)

#### ▶賃料 提案に含める

#### ▶募集期間 3月15日まで

#### ▶応募方法

指定申込書などを、〒150-8010(住所不要)渋谷区役所本庁舎7階文化振興課文化施設主査へ郵送・持参

※詳しくは文化総合センター大和田HPをご覧ください。

☎文化振興課文化施設主査(☎3463-1142 ☎5458-4938)

## ポッチャサポーター講習を行います

東京2020パラリンピックの正式競技である「ポッチャ」の普及・振興を地域で支援するサポーター(普及員)の育成講習会です。

- ▶日時 3月7日(日)9:00~10:00
- ▶対象 区内在住・在勤・在学の人優先で、3月7日(日)10:25~13:30に開催の「第1回ポッチャ渋谷カップ」にも従事が可能な人(審判など)
- ▶定員 16人(抽選)



▲応募フォーム

## ポッチャ渋谷カップを開催します

東京2020パラリンピックの正式競技である「ポッチャ」は、老若男女、障がいの有無にかかわらず、全ての人と一緒に楽しめるスポーツです。そのポッチャの区民大会として、「第1回ポッチャ渋谷カップ」を開催します。参加者には、オリジナルタンブラーをプレゼントします。



- ▶日時 3月7日(日)10:25~13:30
- ▶対象 区内在住・在勤・在学の人
- ▶定員 1チーム3人、最大12チーム(抽選)



▲応募フォーム

### 〈共通事項〉

- ▶場所 スポーツセンター
- ▶申込 2月10日17:00までに各応募フォームで
- ※新型コロナウイルス感染症対策を実施の上、安全に配慮し開催します。
- ※詳しくは区HPをご覧ください。

☎オリンピック・パラリンピック推進課(☎3463-1849 ☎5458-4938)

## Live Performance SHIBUYA



一噌幸弘



渋谷毅



二階堂和美

### Part 1 「一噌幸弘 能“音楽”の革新」

能の音楽にさまざまな要素を取り入れ、斬新なステージを創造する一噌幸弘(笛)と狂言に新風を送り込む茂山千三郎によるステージ。ジャズシーンからジャンルを横断して活躍する坂田明(アルトサクソ)と内橋和久(ギター)が特別参加。

- ▶日時 3月4日(木)18:00~19:40(17:00開場)
- ▶申込 ①2月11日、②2月16日から電話で

### Part 2 「渋谷毅オーケストラwith二階堂和美」

日本ジャズの至宝・渋谷毅(ピアノ)が率いるオーケストラと魅惑のシンガー・ソングライター二階堂和美の響宴。

- ▶日時 3月6日(土)1回目15:00~16:00(14:00開場)  
2回目18:00~19:00(17:00開場)
- ▶申込 ①2月14日、②2月18日から電話で

### 〈共通事項〉

- ▶会場 文化総合センター大和田6階伝承ホール
- ▶費用 ①区民 各回2,000円(全席指定)  
②区民以外 各回3,000円(全席指定)  
※残席がある場合、当日券3,500円あり

- ※チケットの窓口販売は行いません。
- ※Part1、Part2の公演いずれも来場の人にプレゼントあり。
- ※本公演はライブ配信を行う予定です。詳しくは文化総合センター大和田HPをご覧ください。

☎文化総合センター大和田ホール事務室  
(☎3464-3252 ☎3464-3289)



## コスモプラネタリウム渋谷

### ★渋谷で星と音楽と 一星空ラジオ

シンガー・ソングライターのSETAが歌う名曲のカヴァーライブをリモートライブで行います。プラネタリウムの満天の星と共に、ぜひたくさん時間をお過ごしください。



SETA

- ▶日時 2月27日(土)19:00~19:50(18:45開場)
- ▶場所 文化総合センター大和田12階コスモプラネタリウム渋谷
- ▶定員 60人(先着)
- ▶費用 1,000円
- ▶申込 2月3日12:00からpeatixで ※当日券あり
- ※詳しくはコスモプラネタリウム渋谷HPをご確認ください。

☎コスモプラネタリウム渋谷(☎3464-2131 ☎3464-2148)



## 郷土博物館・文学館

場東4-9-1(〒150-0011) ☎3486-2791 ☎3486-2793

### ◎企画展「紙と日本人」

- ▶日程 3月21日(日)まで
- ▶内容 かつて渋谷区で行われていた「紙すき」を紹介するとともに、現存する最古の印刷物といわれる天平時代の「陀羅尼」、江戸時代に紙で制作された服の「紙衣」、革そっくりに作られた紙の「偽革紙」など、日本人の知恵と技術が詰まった和紙を紹介。初公開資料多数あり。



▲法隆寺一切経

- 入館料** 100円、小中学生50円  
※10人以上の団体は2割引  
※60歳以上の人、障がいのある人と付き添いの方は無料
- 開館時間** 11:00~17:00(金曜日は19:00まで、土曜日は9:00から)  
※入館は閉館30分前まで
- 休館日** 月曜日(祝・休日の場合は翌日)



## 松濤美術館

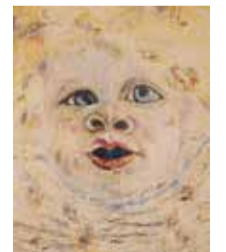
FRIDAY  
在住の人は  
金曜日無料

場松濤2-14-14(〒150-0046) ☎3465-9421 ☎3460-6366

### ◎2021 松濤美術館公募展

- ▶日程 2月12日(金)~23日(火・祝)
- ▶内容 115点の応募があり、61点が入選、そのうち13点が受賞しました(敬称略)

- 松濤美術館賞 松尾真佐美《密》
- 優秀賞 荻野えい子《Ground》、黒須正司《海月》
- 学生優秀賞 佐藤怜奈《日常》
- 奨励賞 佐藤裕子《仮面市場》、成清一生《息苦しい日々》、望月ゆう子《2020 ディスタンス》、白須清敬《ブレインヘブン》、米原祐子《ボクの「よだかの星」の物語り》、小川富美夫《風の匂い》、齋藤多聞《渦潮》、佐藤浩平《視線の先》、木藤瑛菜《408円》



▲松尾真佐美《密》



▲佐藤怜奈《日常》

### ◎サロン展

- 「渋谷区立松濤美術館所蔵 南薫造 日々の美しきもの」
- ▶日程 2月12日(金)~23日(火・祝)、27日(土)~3月7日(日)
- ※館内建築ツアー・ギャラリートークは当面の間中止します。

SHIBUYA's Life Information

# くらしの情報

日程・時間 場所・会場 内容 講師 対象・資格(在住・在勤・在学は渋谷区内) 定員・人数  
費用(記載なしの場合は無料) 持ち物(特に必要なもの) 申し込み・応募方法 問い合わせ  
ホームページ 子ども向け 子育て世代向け 高齢者向け 電子申請で申込可

### 申し込み記入例

- ① 希望講座・コース
- ② 希望日・時間
- ③ 〒・住所\*
- ④ 氏名(ふりがな)
- ⑤ 年齢
- ⑥ 電話番号
- ・その他必要事項

①～⑥を全て記入してください(消せるペン不可)。  
 ※在勤の人は勤務先・所在地、在住・在学の人(は学校名(学年)・所在地を記入)  
 ・申込は原則1人1通  
 ・往復はがきの場合は、返信用の住所・氏名も記入してください。

新型コロナウイルス感染拡大防止のため、催し物などに参加される際は、感染予防対策にご協力ください。また、掲載情報は中止または延期となる場合があります。詳しくは区画をご覧ください。

## 保健

### 幼児の食事とおやつ

回2月17日(水)11:30~12:15  
 内容 幼児の食生活とおやつの紹介と試食  
 講師 栄養士  
 対象 在住の1歳6か月~3歳児と保護者  
 定員 10組(先着)  
 申込 2月3日からLINE・電話で  
 会場 区中央保健相談所母子保健係  
 (☎3463-2444 ☎5458-4944)

## 催し物

### 介護者リフレッシュ交流会

日時	会場・申込	内容
2月18日(木) 14:00~15:30	ひがし健康プラザ ☎5468-5901 ☎5468-5902	体をほぐす体操と交流会
2月20日(土) 10:00~11:50	はつらつセンター参宮橋 ☎3372-1038 ☎3372-1108	介護について話してみよう聞いてみよう
2月25日(木) 14:00~15:30	総合ケアコミュニティ・せせらぎ ☎5790-0881 ☎5790-0884	コースター作りと交流会

対象 在住で介護をしている人(介護が必要な人の参加は相談)  
 定員 各10人(先着)  
 申込 2月5日から電話で各地域包括支援センターへ  
 会場 高齢者福祉課高齢者相談支援係  
 (☎3463-1890 ☎3463-2873)

### 遊湯~ひろば(各浴場予約制)

日時	会場・申込	内容・定員(先着)
3月1日(月) 14:00~16:00	大黒湯 ☎3485-1701	アンデス民族楽器演奏(10人)
3月9日(火) 12:00~14:00	羽衣湯 ☎3372-4118	ジャズを聞きましょう(15人)
3月17日(水) 11:30~13:30	改良湯 ☎3400-5782	コータローさんと楽しみましょう(15人)

対象 高齢者入浴デー利用者証のある人、在住で介護保険被保険者証のある人と介助をしている人は無料(利用者証・介護保険の被保険者証を提示)  
 ※その他の人は200円で入場可  
 申込 2月7日から各浴場に電話で  
 ※詳しくは各浴場へ  
 会場 福祉部民生係  
 (☎3463-1832 ☎5458-4936)

### LGBTコミュニティスペース「#渋谷にける虹」

回3月7日(日)13:30~16:00(13:00開場)  
 内容 国際女性デーとレズビアンカルチャー 読書サロン  
 定員 20人(先着)  
 申込 2月6日から#渋谷にける虹HPで  
 ※詳しくは#渋谷にける虹HPをご覧ください。



会場 区男女平等・ダイバーシティセンター<アイリス>(☎3464-3395 ☎3464-3398)

## 講座・教室

### 認知症サポーター養成講座

回2月25日(木)14:00~15:30  
 会場 ひがし健康プラザ  
 内容 認知症への理解や対応方法  
 ※受講者は、認知症の人を温かく見守る応援者である認知症サポーターになれます。  
 対象 在住・在勤・在学の人  
 申込 電話で  
 会場 ひがし健康プラザ地域包括支援センター  
 (☎5468-5901 ☎5468-5902)

### 渋谷就活塾「就活力UPセミナー」-基礎から身につく-

回3月5日(金)13:30~16:30  
 会場 笹塚駅前区民施設  
 内容 応募書類作成と面接術、求人票の見方-応用編  
 対象 区内で求職中の人  
 定員 20人(先着)  
 申込 2月5日10:00から電話で



会場 就労支援センターしづやピット  
 (☎6427-6700 ☎6427-6865)

### シニアいきいき事業「恵比寿パソコン・タブレット教室 3期」(全7回)

回3月18日(木)・19日(金)・22日(月)・24日(水)~26日(金)・29日(月)

コース	時間	定員(抽選)
パソコン(ワード・エクセル)	10:00~13:00	10人
タブレット入門	14:00~17:00	9人

会場 恵比寿社会教育館  
 対象 在住でおおむね60歳以上の人  
 ※パソコンコースは基本操作ができる人  
 費用 3,000円(教材費)  
 申込 2月15日(必着)までに往復はがき(記入例のほか生年月日)で、〒150-0031 桜丘町23-21 文化総合センター大和田内シニアいきいき大学へ  
 ※詳しくは募集要項(出張所、区民会館、スポーツ施設などで配布、シニアいきいき大学HPでもダウンロード可)をご覧ください。  
 会場 シニアいきいき大学  
 (☎3464-5171 ☎3464-5172)



### 50代からのキャリアセミナー「投資のプロから学ぶ人生プランと資産運用」

回2月27日(土)10:00~11:30  
 会場 オンライン(ZOOM)

内容	講師
第1部 投資のプロから学ぶ人生プランと資産運用	Face2communication(株)代表取締役 山中康史氏
第2部 これからの人生どう歩む-ジョブ・カードを使ったセカンド・ライフの計画作り	(株)パソナ キャリアコンサルタント 中藤美智子氏

※第2部の最後まで続けて参加してください。  
 対象 在住の働いている50歳以上で、初めてジョブ・カードを作成する人  
 定員 100人(先着)  
 申込 2月4日から申込フォームで  
 ※当日使用する資料は事前にダウンロード・印刷してください(シブカツ窓口でも配布)。



▲申込フォーム



▲資料のダウンロード

※詳しくはシブカツHPをご覧ください。  
 会場 生涯活躍推進課生涯活躍推進係  
 (☎6451-1418 ☎6451-1428)

庁舎アクセス

- A** 渋谷区役所本庁舎  
〒150-8010 宇田川町1-1
- B** 渋谷区役所美竹分庁舎  
〒150-0002 渋谷1-2-17
- C** 渋谷区役所第二美竹分庁舎  
〒150-0002 渋谷1-18-21
- D** 区民サービスセンター  
渋谷生涯活躍ネットワークシブカツ  
〒150-8510 渋谷2-21-1  
渋谷ヒカリエ 8階
- E** 文化総合センター大和田  
〒150-0031 桜丘町23-21



講座・教室のつづき

かぞくのアトリエ  
「おやこきょうしつ」(全5回)

回4~8月10:00~11:30  
※詳しくは、かぞくのアトリエHPをご覧ください。  
内容おとあそび、食育、ものづくりなど  
対象0~3歳児と保護者  
定各8組(選考)  
回2月15日までにかぞくのアトリエHPで



場・回こども・親子支援センター かぞくのアトリエ  
(☎6276-5521 ☎5352-9890)

川本喜八郎人形ギャラリー関連講座

回3月7日(日)14:00~16:00  
場YCC代々木八幡コミュニティセンター  
内容人形アニメーション『死者の書』の上映と解説  
講東京工芸大学 細川晋氏  
対象在住・在勤・在学の人を優先  
定50人(抽選)  
回2月19日(必着)までに、往復はがき・ファクス  
(7ページ)記入例参照)で、〒150-8010(住所不要)渋谷区役所本庁舎文化振興課へ郵送



回文化振興課交流推進係  
(☎3463-1142 ☎5458-4938)

スポーツ

ソフトテニス男女ペア大会

回3月7日(日)9:00から  
場代々木西原公園庭球場  
対象在住・在勤・在クラブで35歳以上の人  
費1組2,000円  
回2月14日までに電話・ファクス(7ページ)記入例参照)で、渋谷区ソフトテニス連盟へ(☎☎3375-8350 斎藤)



回スポーツ振興課スポーツ振興係  
(☎3463-3295 ☎3463-3822)

少年学童軟式野球大会春季大会

クラス	日程	費用
少年二部(中学生)	3月末からの(土・日・祝)	1チーム登録料:6,000円、参加料:6,000円
学童A(小学校6年生以下)	4・5月の(日・祝)	1チーム登録料:6,000円、参加料:10,000円
学童B(小学校4年生以下)		

※3月13日(土)14:00から総合ケアコミュニティ・せせらぎで代表者・主将会議あり  
場代々木大山公園運動場ほか  
対象責任者が在住・在勤の20歳以上で、選手の半数以上が在住・在学の人で構成されたチーム  
回3月5日(必着)までに、はがき(7ページ)記入例(責任者)のほかチーム名、クラス)で、〒151-0073笹塚1-7-13-A-103渋谷区軟式野球連盟へ  
※詳しくは渋谷区軟式野球連盟(☎090-2223-8400 長谷川)へ  
回スポーツ振興課スポーツ振興係  
(☎3463-3295 ☎3463-3822)

お知らせ

介護保険運営協議会等・介護保険事業計画等作成委員会を傍聴できます

回2月15日(月)13:30~15:30  
場区役所本庁舎14階大集会室  
内容介護保険の運営状況など  
※傍聴を希望する人は問い合わせてください。  
回介護保険運営協議会等は介護保険課介護相談係  
(☎3463-2137 ☎5458-4934)  
・介護保険事業計画等作成委員会は高齢者福祉課福祉計画係  
(☎3463-1868 ☎3463-2873)

「渋谷区耐震改修促進計画(素案)」に対する意見(パブリックコメント)

閲覧期間2月1日(月)~15日(月)  
閲覧場所区HP、区役所本庁舎12階木密・耐震整備課、9階経営企画課、6階区政資料コーナー  
意見の提出2月15日(消印有効)までに、はがき・便せんなど(7ページ)記入例のほか意見、区内事業者・法人・団体は事業者・法人・団体名・代表者氏名・所在地、利害関係のある人はその理由)で、〒150-8010(住所不要)渋谷区役所本庁舎12階木密・耐震整備課へ郵送・持参  
※ファクス・メール・LINE可  
(☑public-comments@shibuya.tokyo)  
回木密・耐震整備課整備促進係  
(☎3463-2647 ☎5458-4918)



渋谷区自立支援協議会を傍聴できます

回2月10日(水)10:00~12:00  
場区役所本庁舎8階801会議室  
回当日会場で  
※手話通訳あり  
回障がい者福祉課福祉計画推進係  
(☎3463-1922 ☎5458-4935)

募集

会計年度任用職員(プレワーカー〈障がいのある人対象〉)

対象一般就労を目指して障がい者就労支援事業所などを利用している人  
※詳しくは募集案内をご覧ください。  
定若干名  
回2月19日(消印有効)までに申込書を、〒150-8010(住所不要)渋谷区役所本庁舎2階障がい者福祉課へ郵送・持参  
※募集案内・申込書は障がい者福祉課、障害者就労支援センターで配布(区HPでダウンロード可)  
回障がい者福祉課福祉計画推進係  
(☎3463-1922 ☎5458-4935)

渋谷区登録手話通訳者選考試験

選考日2月28日(日)13:00から  
場総合ケアコミュニティ・せせらぎ  
対象在住・在勤・在学で次のいずれかに該当する人  
・東京都登録手話通訳者(書類選考のみ)  
・区主催の手話講習会通訳養成クラス修了者(修了見込者含む)または同程度の技術を有する  
回2月18日(必着)までに申込書を、〒150-8010(住所不要)渋谷区役所本庁舎2階社会福祉協議会へ郵送・持参・ファクス  
※申込書は社会福祉協議会で配布(社会福祉協議会HPでダウンロード可)  
回社会福祉協議会  
(☎5457-2200 ☎3476-4904)





新型コロナウイルス感染拡大防止のため、催し物などに参加される際は、感染予防対策にご協力ください。また、掲載情報は中止または延期となる場合があります。詳しくは区画をご覧ください。

### 渋谷ハチコウ大学の学生



区内の大学や民間企業などと連携し、新しい学びのカタチを提供する区民大学です。

対在住で55歳以上の人(4年3月31日現在)

対本人確認ができるもの(運転免許証・健康保険証など)、黒ボールペン

#### 注意事項

- 当日は学生証用の写真撮影を行います。
- 窓口の間隔を空け席数を減らしています。通常20分程度の手続きですが、混雑防止のためお待ちいただく場合があります。
- 渋谷ハチコウ大学は学校教育法上で定められた正規の大学ではありません。

対2月1~15日に渋谷ヒカリエ8階渋谷生涯活躍ネットワーク・シブカツ窓口で(月~金)11:00~19:00、(土)9:00~17:00 ※(祝)を除く

※詳しくはシブカツ画をご覧ください。



対生涯活躍推進課生涯活躍推進係 (☎6451-1418 画6451-1428)

### 区立保育園春季会計年度任用職員(保育補助員)

勤務日時|3月23日(火)~31日(水) ※(土)・(日)を除く 計7日間の8:30~16:30(休憩1時間を含む)

勤務場所|区立保育園18か所

対保育園での仕事に関心のある人(保育士資格不問)

定各1人(選考)

報酬時間額1,222円(地域手当・交通費を含む)

対2月26日(必着)までに採用選考申込書を、〒150-8010(住所不要)渋谷区役所本庁舎4階保育課へ郵送・持参

※採用選考申込書は保育課施設運営係へ電話で請求してください。

面接日|3月3日(水)~5日(金)10:00~16:00(1人20分程度)

※4月採用の保育補助員も募集中です。詳しくは問い合わせてください。

対保育課施設運営係

(☎3463-2573 画5458-4907)

### 相談

#### なんでもスマホ相談



スマホ操作に不慣れな人向けのスマホの個別相談。

対(火)・(金)12:00~16:00(1人30分)

対渋谷生涯活躍ネットワーク・シブカツ(渋谷ヒカリエ8階)

対スマホの基本操作、メールの送受信、インターネット検索など

対在住でおおむね55歳以上の人

対電話または渋谷ヒカリエ8階渋谷生涯活躍ネットワーク・シブカツ窓口で(月~金)11:00~19:00、(土)9:00~17:00

対生涯活躍推進課生涯活躍推進係

(☎6451-1418 画6451-1428)

### シルバー人材センター入会説明会



対2月17日(水)10:00~12:00

対場総合ケアコミュニティ・せせらぎ

対会員として働きたい人の相談、入会手続き

対在住の60歳以上で健康な人

対2月16日までに電話で

対場シルバー人材センター

(☎5465-1876 画3466-1874)

### 耐震相談会

対2月18日(木)14:00~16:00(1人30分程度)

対相談員|一級建築士

対2月17日までに電話で

対場・岡木密・耐震整備課整備促進係

(☎3463-2647 画5458-4918)

### 土曜発達相談会



対2月20日(土)9:00~17:00

対子どもの育てにくさや

対発達の悩みなど

対在住の未就学児と平日

対来所できない保護者

対2月19日までに電話で

対場・関子ども発達相談センター

(☎3463-3786 画5458-4965)



### 55歳からのおしごと相談会「個別相談会」



対3月10日(水)13:30~16:30(1人60分程度)

対場商工会館

対相談員|キャリアコンサルタント

対区内で求職中の55歳以上の人

対定4人(先着)

対2月5日10:00から電話で

対場就労支援センターしゅやピッテ

(☎6427-6700 画6427-6865)

### 休館・休業

#### ひがし健康プラザ(全館)

対2月16日(火)

対電気・機械設備点検のため

対場ひがし健康プラザ

(☎5466-2291 画5466-2292)

### 官公署など

#### 渋谷どこでも運動場プロジェクト - 運動×発達・成長 オンライン学習会

対2月14日(日)10:00~11:45

対場オンライン(Zoom)

対発達や成長、健康に欠かせない運動の大切さについて

対講師|一社日本運動療育協会理事 積田綾子氏

対対在住・在勤・在学でテーマに関心のある人

対定90人(先着)

対2月4~13日10:00に申込フォームで



▲申込フォーム

対(一社)TOKYO PLAY(☎080-4779-3714)

### 税理士による無料申告相談の中止

新型コロナウイルス感染拡大防止のため、下記の予定していた無料申告相談は全て中止となりました。

※渋谷税務署では2月10日まで申告相談会場を開設しています。詳しくはお問い合わせください。

日程	場所
2月1日(月)・3日(水)	恵比寿社会教育館
2月4日(木)・5日(金)・9日(火)・10日(水)	幡ヶ谷区民会館
2月12日(金)	上原社会教育館

対渋谷税務署個人課税第1部門

(☎3463-9181 ※自動音声対応)

### 「税理士記念日」無料税務相談会

対2月24日(水)10:00~16:00

対場労働福祉会館

対所得税・相続税など税務全般についての個別相談

対相談員|税理士

対対在住・在勤の人

対2月4日から電話で



対東京税理士会渋谷支部

(☎3461-2938 ※(月)~(金)9:00~17:00)

### 遺言・相続110番一無料電話相談会

対3月18日(木)10:00~15:00(1人30分程度)

対弁護士が電話で遺言・相続に関する相談を受けます。

対相談員|弁護士

対場第一東京弁護士会遺言センター

(☎3595-1154 ※(月)~(金)10:00~16:30)

### 本町地区を対象に売却意向のある土地の取得およびその活用を図ります

区と(独)都市再生機構(以下「UR都市機構」)は「渋谷区本町地区における木密エリア不燃化促進事業に関する協定」を締結し、当地区の木密改善に向けて相互に連携して事業を開始することとなりました。木密エリア不燃化促進事業とは本町地区(1~6丁目)において、不燃化を促進するためにUR都市機構が売却意向のある土地を取得する事業です。区はUR都市機構と協働して、取得した土地の有効活用を図る事業を展開していきます。売却意向の土地が本町地区にある人は問い合わせください。

対UR都市機構東日本都市再生本部密集市街地整備部(☎5323-0351)

### 区民のコーナー

新型コロナウイルス感染拡大防止のため、区民のコーナーの受付・掲載を休止します。再開の目途がたちましたらお知らせします。

対広報コミュニケーション課広報係 (☎3463-1287 画5458-4920)

# 新型コロナウイルス感染予防対策を徹底しましょう

## 基本的な対策を改めて徹底しましょう

こまめな手洗い、マスクの着用、共用部の消毒、定期的な換気など、基本的な感染予防対策を改めて徹底しましょう。

手や指についたウイルスの対策は、洗い流すことが最も重要です。手や指に付着しているウイルスの数は、流水による15秒の手洗いだけで100分の1に、石けんやハンドソープで10秒もみ洗いし、流水で15秒すすぐと1万分の1に減らせます。【厚生労働省HPより一部抜粋】



自分の体を守るもっともシンプルな方法の一つ、こまめな手洗いを心がけましょう。



定期的に換気をする。これからの季節、大切です。



ドアノブや電気のスイッチなどはこまめに消毒しましょう。

## モノに付着したウイルス対策

テーブル、ドアノブなどには、市販の塩素系漂白剤の主成分である「次亜塩素酸ナトリウム」が有効です。「次亜塩素酸」の酸化作用などにより、新型コロナウイルスを破壊し、無毒化するものです。

### 〈使用方法〉

市販の家庭用漂白剤を、次亜塩素酸ナトリウムの濃度が0.05%になるように薄めて拭きます。その後、水拭きしましょう。

拭き取りの際は一方向に向かって拭き取り、往復して同じ箇所を拭かないように注意しましょう。

また、拭き取りに使用する物はこまめに拭き取り面を変えることや、使い捨ての紙などを活用し、清潔に保ちましょう。

### 〈注意事項〉

※塩素に過敏な方は使用を控えてください。

※目に入ったり、皮膚についたりしないよう注意してください。

※飲み込んだり、吸い込んだりしないよう注意してください。

※酸性のものと混ぜると塩素ガスが発生して危険です。

※金属製のものに次亜塩素酸ナトリウムを使用すると、腐食する可能性があるため注意してください。

早めの相談を!

## 新型コロナウイルス感染症 相談の流れ

### 発熱などの症状がある場合

かかりつけ医がいる

かかりつけ医へ電話で相談

かかりつけ医がない

東京都  
発熱相談センター  
☎5320-4592  
(24時間365日)

紹介された医療機関へ電話で相談

### 発熱などの症状がない場合

症状がない人

東京都新型コロナコールセンター  
☎0570-550571

渋谷区新型コロナ相談窓口(平日のみ)  
☎3463-3650

厚生労働省の電話相談窓口  
☎0120-565653

渋谷区内企業の人

渋谷区新型コロナ相談窓口(平日のみ)  
☎3463-3650

ココアからの通知のご相談

COCOA通知の中で専用電話番号をお知らせします。  
※COCOAは新型コロナウイルス接触確認アプリの略称です。詳しくは11ページをご覧ください。

必要に応じて受診

かかりつけ医・医療機関の指示に従って受診

## 緊急事態措置実施期間における区役所などの窓口の開設状況について (1月25日現在)

### ●暮らしの手続きについての対応状況

通常通り業務を行なっています

- 区役所本庁舎3階 住民戸籍課
  - ▶時間 8:30~17:00(土・日曜日、祝・休日は除く)
  - ▶内容 転入・転出届、住民票、各種証明など
- 区民サービスセンター(渋谷ヒカリエ8階)
  - ▶時間 月~金曜日11:00~19:00  
土曜日9:00~17:00(祝・休日は除く)
  - ▶内容 転入・転出届、住民票、各種証明など
- 出張所
  - ▶時間 8:30~17:00(土・日曜日、祝・休日は除く)
  - ▶内容 転入・転出届、住民票、各種証明など

### ●コールセンターの対応状況

時間帯によってはつながりにくいことがあり、大変ご迷惑をお掛けしております。お急ぎの場合は担当部署の直通番号におかけください。ご不便をお掛けいたしますが、ご理解のほどよろしくお願いいたします。

#### ●よくある質問(FAQ)

区HP「よくある質問(FAQ)」に、新型コロナウイルスに関する問い合わせなど、問い合わせの多い質問とその回答を掲載しておりますので、ご覧ください。

直通電話  
一覧▶



よくある  
質問  
(FAQ)▶



### ●窓口の開設状況・施設の開館状況

その他の窓口の開設状況や施設の開館状況については区HPをご覧ください。

窓口の  
開設  
状況▶



施設の  
開館  
状況▶



## 新型コロナウイルス感染拡大に伴うイベントの中止などについて

区では、新型コロナウイルス感染拡大防止のため、区が主催のイベントや行事の一部を中止または延期しています。中止や延期のイベントなどについては、区HPで随時更新していますが、当日申込で中止となるイベントを一部お知らせします。

※区内で行われる区が主催ではないイベント・行事については、それぞれの主催者へ問い合わせてください。

中止・延期となる  
イベント等の一覧▶



### ■中止のイベントなど(1月25日現在)

日程	事業名(イベント名)	開催場所	問い合わせ
2月4日(木)	ひよこママの時間	中央保健相談所	中央保健相談所・保健指導主査 ☎3463-2439 ☎5458-4944
当面の間	若返るダイヤモンド体操	ケアステーション本町、美竹の丘・しぶや、総合ケアコミュニティ・せせらぎ、ひがし健康プラザ、杜の風・上原、地域交流センター大向、ケアステーション笹幡、日本赤十字社総合福祉センター、はつらつセンター参宮橋	高齢福祉課サービス事業係 ☎3463-1873 ☎3463-2873

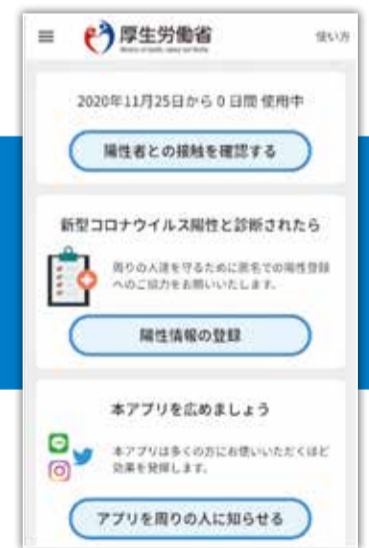
自分をまもり、大切な人をまもり、地域と社会をまもるために、  
接触確認アプリをインストールしましょう。

厚生労働省

## 新型コロナウイルス接触確認アプリ

(略称:COCOA) COVID-19 Contact Confirming Application

1月25日現在の  
ダウンロード件数  
約2,425万件



▲画面イメージ

接触確認アプリは、新型コロナウイルス感染症の感染者と接触した可能性について、通知を受け取ることができる、スマートフォンのアプリです

- 本アプリは、利用者ご本人の同意を前提に、スマートフォンの近接通信機能Bluetooth(ブルートゥース)を利用して、お互いに分からないようプライバシーを確保して、新型コロナウイルス感染症の陽性者と接触した可能性について、通知を受け取ることができるアプリです。
- 利用者は、陽性者と接触した可能性が分かることで、検査の受診などのサポートを受けることができます。利用者が増えることで、感染拡大の防止につながることを期待されます。

▼アプリのインストールはこちら



▲iPhone



▲Android

詳しくはこちら▶

厚生労働省  
HP



### 1メートル以内、15分以上の接触した可能性



- ・ 接触に関する記録は、端末の中だけで管理し、外には出ません
- ・ どこで、いつ、誰と接触したのかは、互いに分かりません
- ※ 端末の中のみで接触の情報(ランダムな符号)を記録します。
- ※ 記録は14日経過後に無効となります。
- ※ 連絡先、位置情報など個人が特定される情報は記録しません。
- ※ ブルートゥースをオフにすると情報を記録しません。

出典:厚生労働省HP

☎地域保健課感染症対策係(☎3463-2416 ☎5458-4978)

# 緊急事態宣言発出中

区内での新型コロナウイルス感染者数が3,000人を超え、医療体制がひっ迫しています。  
不要不急の外出を避けてください。

1月7日、政府より再度、東京都を含む1都3県に新型インフルエンザ等対策特別措置法第32条に基づく緊急事態宣言が発出されました。これに伴い、同日、特措法に基づく「渋谷区新型コロナウイルス感染症対策本部」を設置しました。新型コロナウイルス感染症の新規感染者が11月以降急速に拡大し、入院患者・重症患者を受け入れる医療機関の体制もひっ迫しており危機的な状況となっています。

区においても、累計陽性患者数は3,000人を超え、入院等をしている患者数も300人を超える時期もありました。私たちの行動次第では、さらなる感染拡大および医療体制の崩壊が懸念されます。改めて、感染予防対策の徹底をお願いします。

## 区民の皆さんへのお願い

「感染のリスクが高いとされる会食」  
 「不要不急の外出(特に20時以降の外出)」を控えてください。  
 また「ソーシャル・ディスタンス(人と人との距離の確保)」「三つの密を避けること」「マスクの着用」「手洗い・消毒などの手指衛生」などの「新しい生活様式」を徹底して実践していただくようお願いいたします。

感染防止対策や電話相談窓口については10ページで紹介しています。

## 事業者の皆さんへのお願い

「テレワークや在宅勤務」「時差出勤」を推進し、感染拡大リスクの軽減への取り組みを強化していただくようお願いいたします。飲食店や遊興施設などは、感染拡大防止対策の徹底と営業時間の短縮をお願いします(営業時間は5:00~20:00、酒類の提供は11:00~19:00)。イベントなどを開催する場合には、人数上限や収容率など要件に沿って開催してください。

## 緊急事態宣言や事業支援に関する相談窓口

- 緊急事態宣言や協力金に関する問い合わせ窓口
- ・ 東京都緊急事態措置等・感染拡大防止協力金相談センター  
 ☎5388-0567  
 9:00~19:00(土・日曜日、祝・休日も対応)

▶ 緊急事態宣言対象期間 1月8日(金)~2月7日(日)

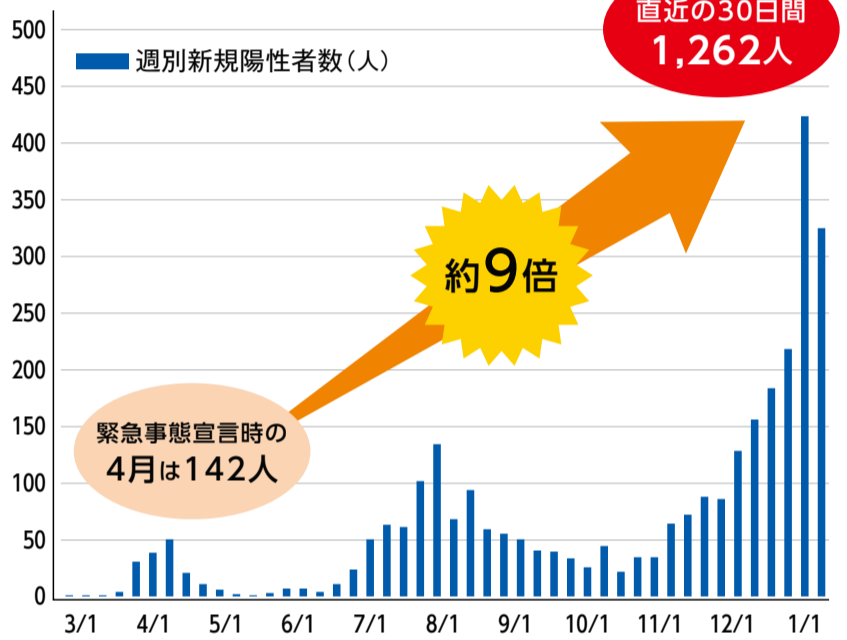
※1月25日現在

※具体的な制限等は、東京都防災HPをご覧ください。

※区HPでも区内の新型コロナウイルスの発生状況や対応について情報を公開しています。



## 区内の新規陽性者数の推移



※直近の30日間の新規陽性者数は12月23日~1月21日で算出

## 中小企業者・個人事業主の相談窓口

- ・ 日本政策金融公庫事業資金相談ダイヤル  
 ☎0120-154-505
- ・ 東京都 融資・相談の問い合わせ 産業労働局金融部  
 ☎5320-4877
- ・ 渋谷区 融資・相談の問い合わせ 渋谷区産業観光課  
 ☎3463-1762

## 区長コラム

渋谷区長 長谷部 健

こんにちは、長谷部健です。  
 1月7日、政府から新型コロナウイルス感染症に関する緊急事態宣言が発出され、区民の皆さまもいろいろとご不便などが生じてしまっているかと思いますが、不要不急の外出自粛など多大なご協力につきまして、深く感謝申し上げます。

この原稿を書いている1月18日には、区民の累計陽性者数が3,000人を超えました。渋谷区の陽性者数は、都と同様の傾向となっていますが、年末から急増し、1月7日には1日あたり88人に達しました。予定していた成人式は延期に、しびやニュー駅伝は中止となりました。参加を楽しみにされていた方、準備に関わってくださったことを思うと大変心苦しかったのですが、感染拡大のリスクを考慮し、そのような決断をさせていただきました。今後の状況はまだまだ先行き不透明ですが、延期や中止となった施策やイベントのリカバリーはしっかりと行なっていきます。

現在、区役所では、来年度の予算編成が大詰めを迎えています。2月上旬に予算案をプレス発表し、下旬から始まる区議会定例会の審議を経て議決承認をいただきます。4月から予算を執行していきます。子育て教育環境のさらなる整備や、超高齢社会への対応、障がいのある無にかかわらず誰もが自分らしく暮らせるまちづくりなど、「ちがいを ちがいに 変える街。渋谷区」の実現に向けて歩みを進めます。

また、新型コロナウイルス対策を予算編成作業と並行して行なっています。まだ国や都から正確な情報が届いているわけではありませんが、今年度内にも始まるとされるワクチン接種の準備を進めています。一刻も早く区民の皆さまが接種を受けられるよう、接種場所などについて医師会をはじめ医療機関との調整を始めています。

最後に、年始のインタビューにおいて「今年のスローガン」を求められた際、「前へ」とお答えしました。明治大学ラグビー部の礎を築かれた故北島忠治監督の有名な言葉です。困難や課題に「ひるむことなく」「前へ」進めよう、ラグビー用語にとどまらない、まさに人生訓です。OBでもラグーマンでもない私ですが、この言葉を胸に、未来を見据えて渋谷区政を「前へ」進めていきます。改めて、本年もよろしくお願いたします。