

2026年3月期 決算補足説明資料

2026年5月14日

1. 連結経営成績

(1) 期末決算推移

(百万円)

区分	第59期 2023年3月期	第60期 2024年3月期	第61期 2025年3月期	第62期（当期） 2026年3月期	備考
売上高	98,972	100,711	99,459	112,482	2期ぶり増収
営業利益	2,650	3,054	3,045	3,580	2期ぶり増益
経常利益	4,212	4,008	4,010	4,059	2期連続増益
親会社株主に帰属する 当期純利益	2,150	919	1,756	2,065	2期連続増益

- 売上高は、タクシー事業における運賃改定の進展と乗務員採用の進展による回復した需要の着実な取り込み、不動産分譲事業での竣工物件の順調な引渡し、不動産再生事業における大型物件の売却等により前期比13.1%増130億23百万円の増収により、1,124億82百万円となりました。
タクシー事業においては、新人乗務員の積極採用や運賃改定の進展も含め、売上高は前期比107.9%、セグメント損益では、継続的な乗務員採用教育等の人的投資と燃料費の高止まりの影響を受けつつ、前期比では7億66百万円改善のセグメント損失15億53百万円となりました。乗務員採用は、通常年間約1,000人ペースのところ、当期も1年間で1,980人を新たに採用しました。
バス事業においては、沖縄県への団体旅行・インバウンドの入域観光客の増加に伴う輸送人員が増加したこともあり、売上高は前期比102.2%となり、セグメント利益は126.5%となりました。
- 営業利益は、前期比17.6%増の35億8千万円、経常利益は、前期比1.2%増の40億59百万円となりました。これは、不動産再生事業で大型物件の売却益を計上したことに加え、タクシー事業の損失幅が前期に比べ大幅に改善したこと等によるものです。
- 親会社株主に帰属する純利益は、前期比17.6%増の20億65百万円となりました。

(2) セグメント別情報

(百万円)

区分	売上高			営業利益又は営業損失（△）		
	当連結 会計年度	前期比 増減	前期比 増減率 %	当連結 会計年度	前期比 増減	前期比 増減率 %
タクシー事業	55,908	+4,115	+7.9	△1,553	+766	—
バス事業	7,416	+161	+2.2	567	+118	+26.5
不動産分譲事業	27,622	+2,200	+8.7	946	△1,683	△64.0
不動産賃貸事業	5,013	+147	+3.0	2,305	△28	△1.2
不動産再生事業	9,873	+5,542	+128.0	1,682	+915	+119.4
不動産金融事業	1,518	+458	+43.3	825	+297	+56.2
その他事業	5,128	+396	+8.4	△894	+247	—
調整額	—	—	—	△298	△98	—
連結合計	112,482	+13,023	+13.1	3,580	+534	+17.6

セグメント別情報の詳細は、本日公表の2026年3月期決算短信及び本資料「2. 営業の状況」等を参照ください。

(3) 2027年3月期通期業績予想

今後の我が国経済は、雇用・所得環境の改善により、緩やかな回復が期待されるものの、米国の通商政策による影響や中東情勢による原材料価格上昇、物価上昇の影響による実質賃金減少など、国内の個人消費は、依然として先行きの不透明な状況が続くものと見込まれ、当社グループにおいては減収・増益を見込んでおります。

売上高109,500百万円（前期比2.7%減）、営業利益4,250百万円（同18.7%増）、
経常利益4,200百万円（同3.5%増）、親会社株主に帰属する当期純利益2,350百万円（同13.8%増）

(4) 当期末配当、次期（2027年3月期）配当予想

当期末の1株当たり配当金は、15円とする予定。（昨年12月に実施済の中間配当金10円と合わせて、年間25円）
次期（2027年3月期）1株当たり配当金につきましても、中間配当金10円、期末配当金15円、年間25円を予定しております。

2. 営業の状況

(1) タクシー事業

営業実績

項目	前連結会計年度	当連結会計年度
期末在籍車両数（注1）	7,711 台	7,759 台
稼働率（普通車）（注2）	66.5 %	69.7 %
走行キロ	276,292 千km	287,946 千km
運送収入	51,793 百万円	55,908 百万円
走行1km当たり運送収入	187 円 46 銭	194 円 16 銭

(注) 1. タクシー特措法に基づく特定地域内で稼働が出来ない休車を、前連結会計年度の期末在籍車両数、当連結会計年度の期末在籍車両数に、それぞれ1台を含んでおります。

2. 稼働率は普通車を掲載しております。

(2) バス事業

営業実績

項目	前連結会計年度	当連結会計年度
期末在籍車両数（注）	651 台	639 台
稼働率	55.2 %	54.7 %
走行キロ	19,887 千km	18,820 千km
運送収入	7,255 百万円	7,416 百万円
走行1km当たり運送収入	364 円 81 銭	394 円 08 銭

(注) 期末在籍車両数には、コミュニティバスを含めず、貸切・乗合・特定バスの合計を計上しています。

(3) 不動産分譲事業

①分譲住宅の契約実績

項目	期首契約残高		期中契約高		期末契約残高	
	数量 (戸)	金額 (百万円)	数量 (戸)	金額 (百万円)	数量 (戸)	金額 (百万円)
(前連結会計年度)						
マンション	339	11,317	715	22,950	438	14,841
戸建住宅	12	357	67	2,035	6	198
その他（注2）	—	—	—	—	—	—
(当連結会計年度)						
マンション	438	14,841	630	22,394	254	12,605
戸建住宅	6	198	71	2,380	8	250
その他（注2）	—	—	2	11,328	2	11,328

(注) 1. 共同事業における金額は、全体の金額を当社持分比率で按分した金額を計上しております。

2. マンション等の1棟売り・用地売却は、その他に含めて計上しています。

②売上高の内訳

(前連結会計年度)

項 目	販売数量 (戸)	金 額 (百万円)
マンション		
グランドパレス 小倉砂津 (北九州市小倉北区)	72	2,754
グランドパレス 城野タワー (北九州市小倉南区)	70	2,121
アーバンパレス 博多グロウサイド (福岡市博多区)	43	1,782
アーバンパレス 鎌ヶ谷 (千葉県鎌ヶ谷市)	37	1,770
グランドパレス 草津 (滋賀県草津市)	42	1,701
グランドパレス 長田 (大阪府東大阪市)	38	1,333
アーバンパレス 諫早駅 (長崎県諫早市)	36	1,109
グランドパレス 小倉片野 (北九州市小倉北区)	39	1,086
その他	239	5,767
マンション計	616	19,427
戸建住宅	73	2,195
その他(注2)	—	3,799
合 計	689	25,421

(注) 1. 共同事業における金額は、全体の金額を当社持分比率で按分した金額を計上しております。

2. マンション等の1棟売り・用地売却は、その他に含めて計上しています。

(当連結会計年度)

項 目	販売数量 (戸)	金 額 (百万円)
マンション		
グランドパレス 黒崎マークスタワー (北九州市八幡西区)	138	4,652
グランドパレス 船橋ミッドガーデン (共同事業) (千葉県船橋市)	106	3,725
アーバンパレス 大分田室町 (大分県大分市)	89	3,071
アーバンパレス 新飯塚 (福岡県飯塚市)	84	2,651
ソライエ 南桜井 (共同事業) (埼玉県春日部市)	103	1,766
アーバンパレス 博多グロウサイド (福岡市博多区)	32	1,204
グランドパレス 近江八幡 (滋賀県近江八幡市)	33	1,180
グランドパレス 柳丸新城 (宮崎県宮崎市)	23	908
その他	206	5,468
マンション計	814	24,630
戸建住宅	69	2,327
その他(注2)	—	664
合 計	883	29,242

(注) 1. 共同事業における金額は、全体の金額を当社持分比率で按分した金額を計上しております。

2. マンション等の1棟売り・用地売却は、その他に含めて計上しています。

(4) 不動産賃貸事業
営業実績

項目	前連結会計年度		当連結会計年度	
	金額（百万円）		金額（百万円）	
店舗	3,511		3,680	
住居	643		629	
オフィス	611		610	
その他	98		93	
合計	4,866		5,013	

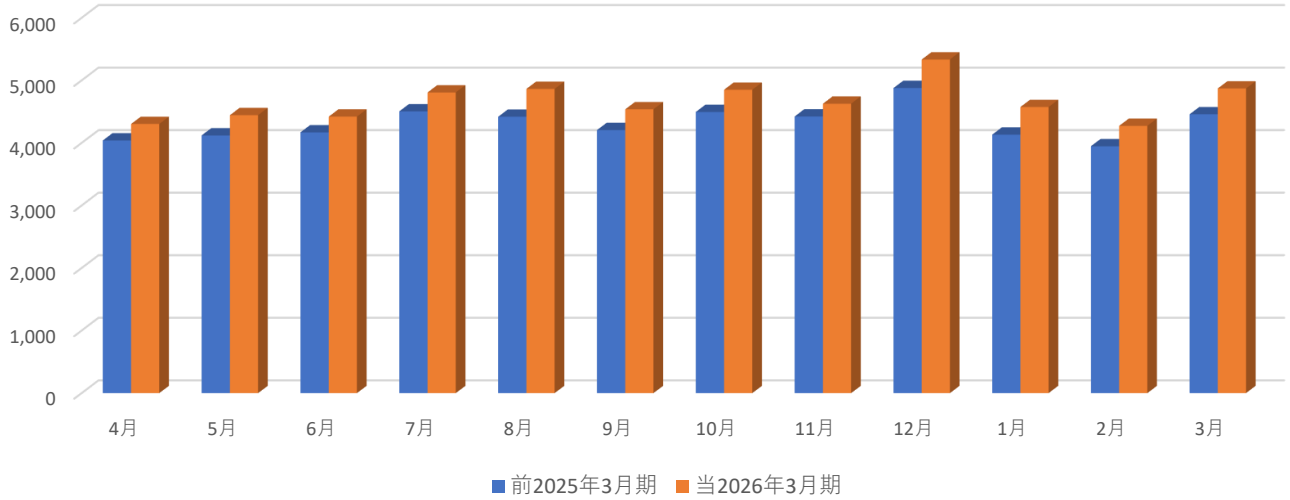
(5) 不動産再生事業
売上高の内訳

項目	前連結会計年度		当連結会計年度	
	金額（百万円）		金額（百万円）	
不動産再生	3,831		9,383	
その他	499		489	
合計	4,330		9,873	

(6) 金融事業
売上高の内訳

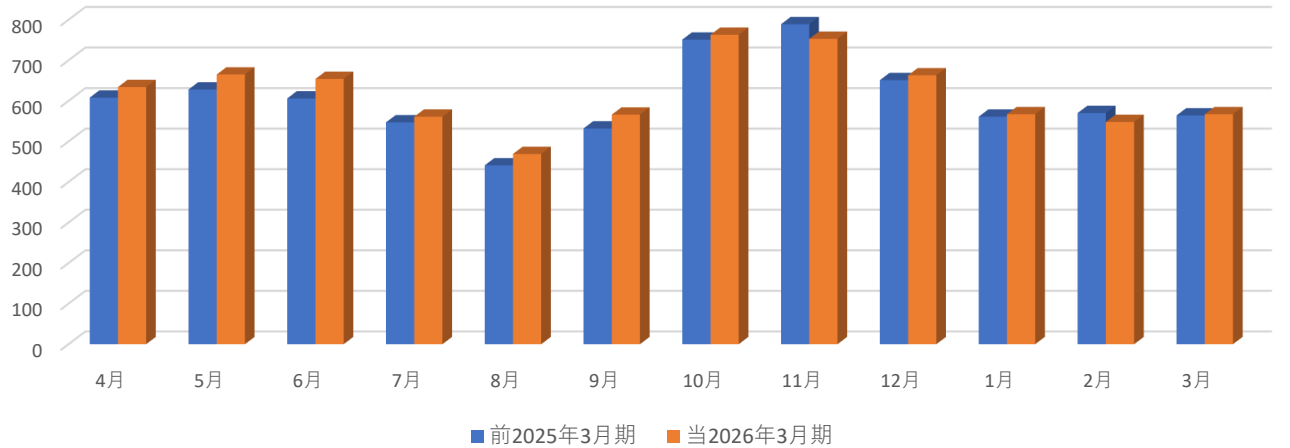
項目	前連結会計年度		当連結会計年度	
	金額 （百万円）	（参考）融資残高 （百万円）	金額 （百万円）	（参考）融資残高 （百万円）
不動産担保ローン	1,056	11,976	1,510	19,240
その他	3	—	7	—
合計	1,059	11,976	1,518	19,240

タクシー事業の売上高推移（百万円）



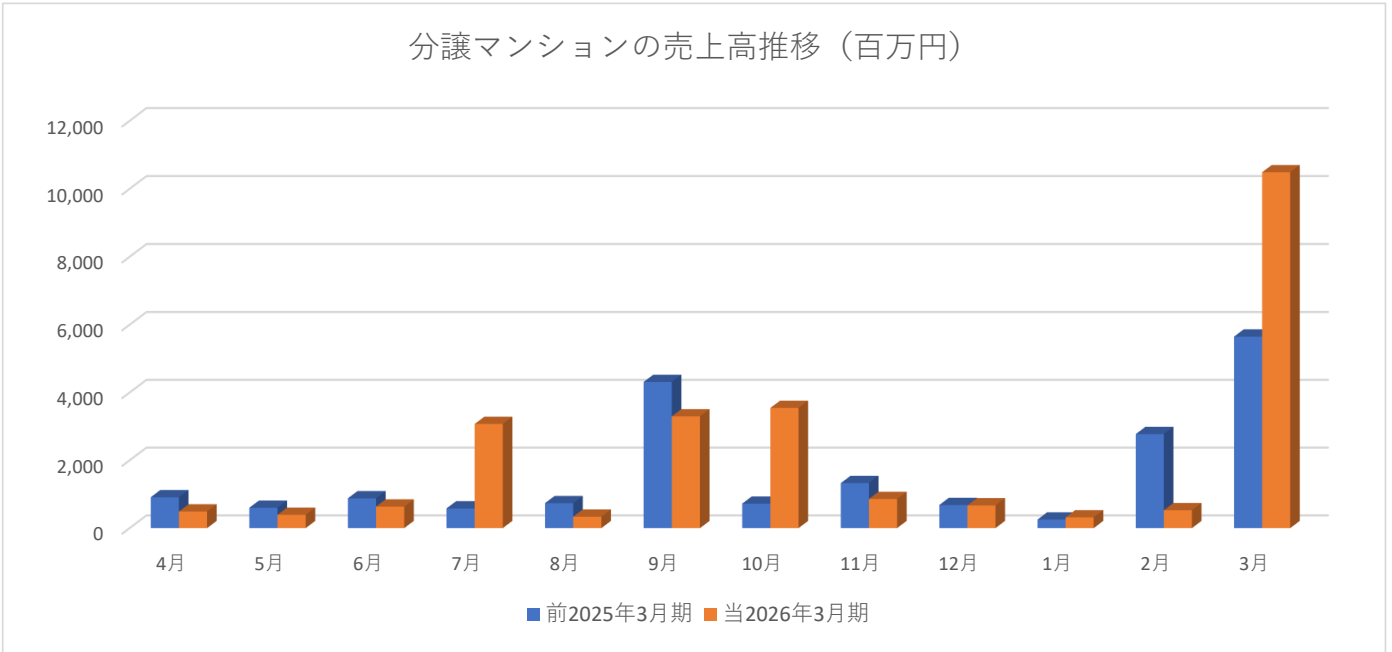
売上高（百万円）	4月	5月	6月	7月	8月	9月	10月	11月	12月	1月	2月	3月	合計
前2025年3月期	4,040	4,120	4,169	4,505	4,419	4,206	4,495	4,423	4,878	4,133	3,947	4,458	51,793
当2026年3月期	4,303	4,444	4,421	4,807	4,864	4,538	4,850	4,627	5,334	4,574	4,273	4,871	55,908
前年同月比増減	6.5%	7.9%	6.0%	6.7%	10.1%	7.9%	7.9%	4.6%	9.3%	10.7%	8.3%	9.3%	7.9%

バス事業の売上高推移（百万円）



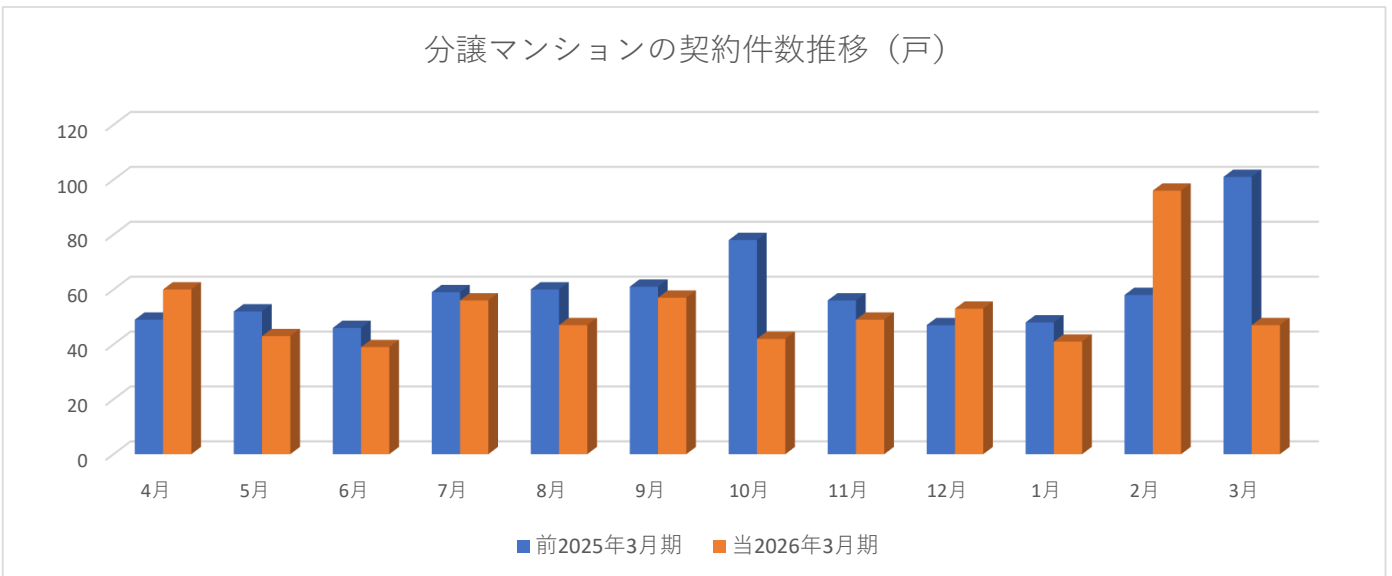
売上高（百万円）	4月	5月	6月	7月	8月	9月	10月	11月	12月	1月	2月	3月	合計
前2025年3月期	608	628	606	547	441	532	751	789	651	561	570	564	7,255
当2026年3月期	634	665	654	561	469	566	763	753	663	567	548	567	7,416
前年同月比増減	4.3%	5.9%	7.9%	2.6%	6.3%	6.4%	1.6%	-4.6%	1.8%	1.1%	-3.9%	0.5%	2.2%

分譲マンションの売上高推移 (百万円)



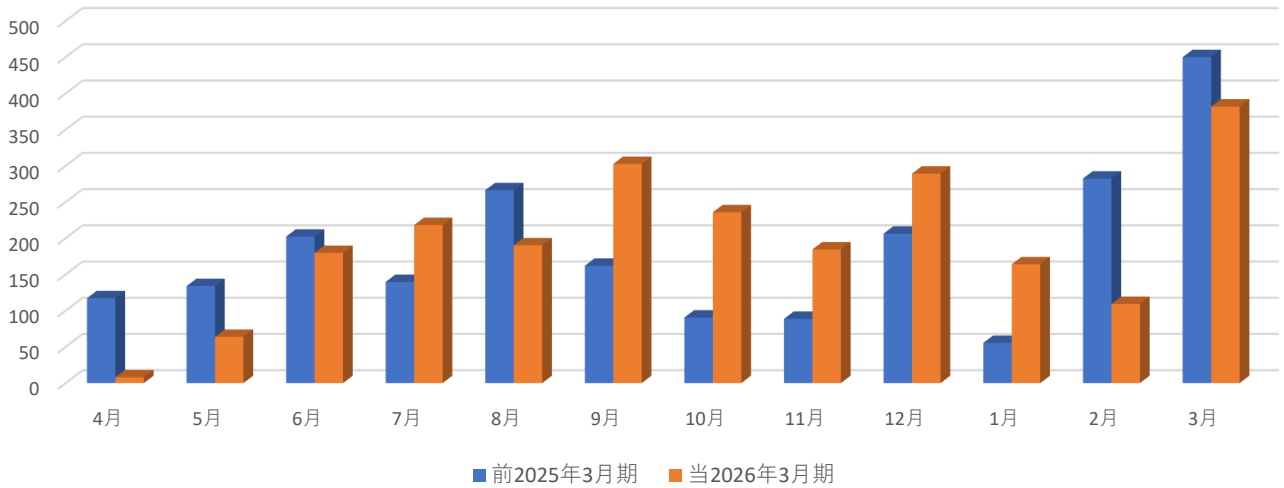
売上高 (百万円)	4月	5月	6月	7月	8月	9月	10月	11月	12月	1月	2月	3月	合計
前2025年3月期	911	600	879	580	736	4,312	721	1,328	681	253	2,775	5,650	19,427
当2026年3月期	490	391	634	3,072	336	3,296	3,546	860	671	318	528	10,487	24,630
前年同环比増減	-46.2%	-34.8%	-27.8%	429.6%	-54.3%	-23.5%	391.6%	-35.3%	-1.5%	25.7%	-81.0%	85.6%	26.8%

分譲マンションの契約件数推移 (戸)



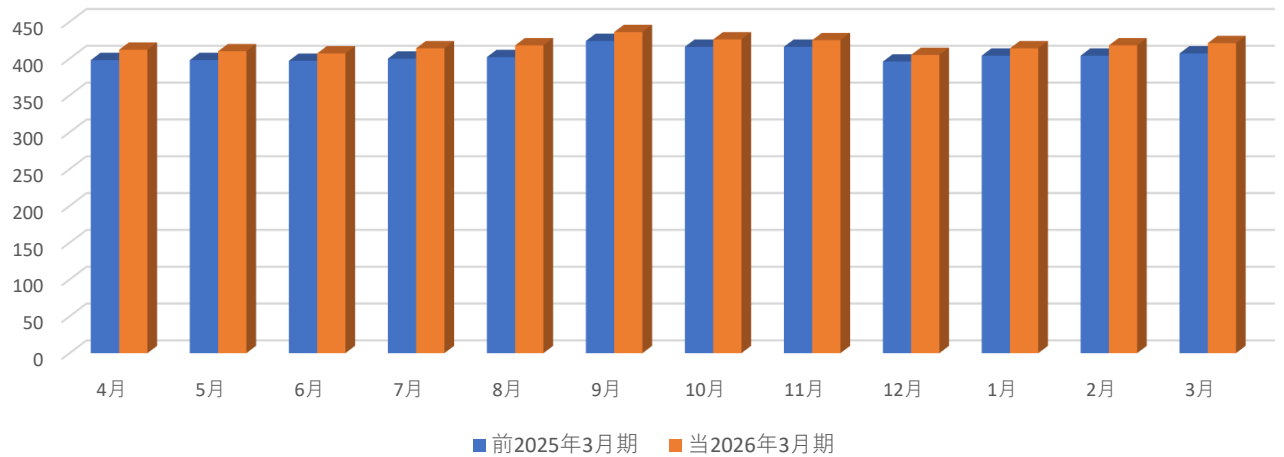
契約件数 (戸)	4月	5月	6月	7月	8月	9月	10月	11月	12月	1月	2月	3月	合計
前2025年3月期	49	52	46	59	60	61	78	56	47	48	58	101	715
当2026年3月期	60	43	39	56	47	57	42	49	53	41	96	47	630
前年同环比増減	22.4%	-17.3%	-15.2%	-5.1%	-21.7%	-6.6%	-46.2%	-12.5%	12.8%	-14.6%	65.5%	-53.5%	-11.9%

分譲戸建の売上高推移 (百万円)



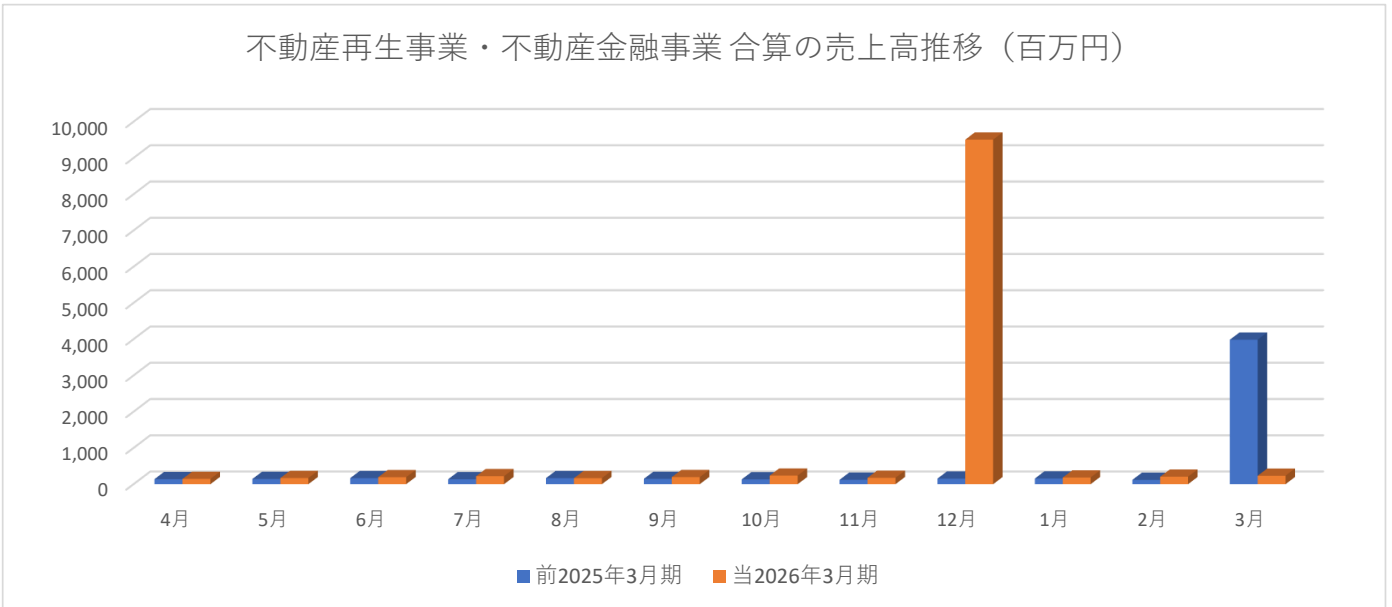
売上高 (百万円)	4月	5月	6月	7月	8月	9月	10月	11月	12月	1月	2月	3月	合計
前2025年3月期	117	134	202	140	266	162	91	89	206	55	282	450	2,195
当2026年3月期	8	64	180	218	190	303	236	185	289	164	109	382	2,327
前年同期比増減	-93.2%	-52.4%	-11.1%	56.3%	-28.5%	86.7%	160.6%	108.1%	40.2%	195.7%	-61.3%	-15.2%	6.0%

不動産賃貸事業の売上高推移 (百万円)



売上高 (百万円)	4月	5月	6月	7月	8月	9月	10月	11月	12月	1月	2月	3月	合計
前2025年3月期	398	398	397	400	402	424	416	416	396	404	404	407	4,866
当2026年3月期	412	410	407	414	418	436	426	425	405	414	418	421	5,013
前年同期比増減	3.5%	3.0%	2.5%	3.5%	4.0%	2.8%	2.4%	2.2%	2.3%	2.5%	3.5%	3.4%	3.0%

不動産再生事業・不動産金融事業 合算の売上高推移 (百万円)



売上高 (百万円)	4月	5月	6月	7月	8月	9月	10月	11月	12月	1月	2月	3月	合計
前2025年3月期	139	144	167	135	167	146	133	121	154	156	118	3,985	5,572
当2026年3月期	146	169	192	221	167	195	236	176	9,505	183	206	233	11,638
前年同期比増減	5.0%	17.4%	15.0%	63.7%	0.0%	33.6%	77.4%	45.5%	6072.1%	17.3%	74.6%	-94.2%	108.9%

(セグメント間取引を含めて表示しております)