

# 株主ミーティング (広島会場)

2026年2月14日



# 株主の皆様との関係づくり

## 2021年より個人株主向けの活動を本格展開

ステークホルダーの皆様との建設的な対話を重ねながら、ご意見やご要望を企業活動に反映することで、社会への良いインパクトを共創することを目指します。

そして、活動の結果として高い収益構造をつくり、正しく納税し、ステークホルダーの皆様への適切な還元を行いながら、公益に寄与する企業として社会的責任を果たす。

### 【個人株主向け活動の目的】

- 当社の企業理念や思想に共感し、愛着を持った「**ファン株主**」層を拡大する。
- 株主優待やイベント等を通じ、**株主との関係づくりを深め、中長期保有の動機づけ**とする。
- お客様であり、地域社会の一員であり、株主でもある皆様の声を取り入れ、**経営に参画**いただく。



# 株主の皆様との関係づくり

## 株主総会・株主ミーティング／店舗での株主・ファンミーティングの開催

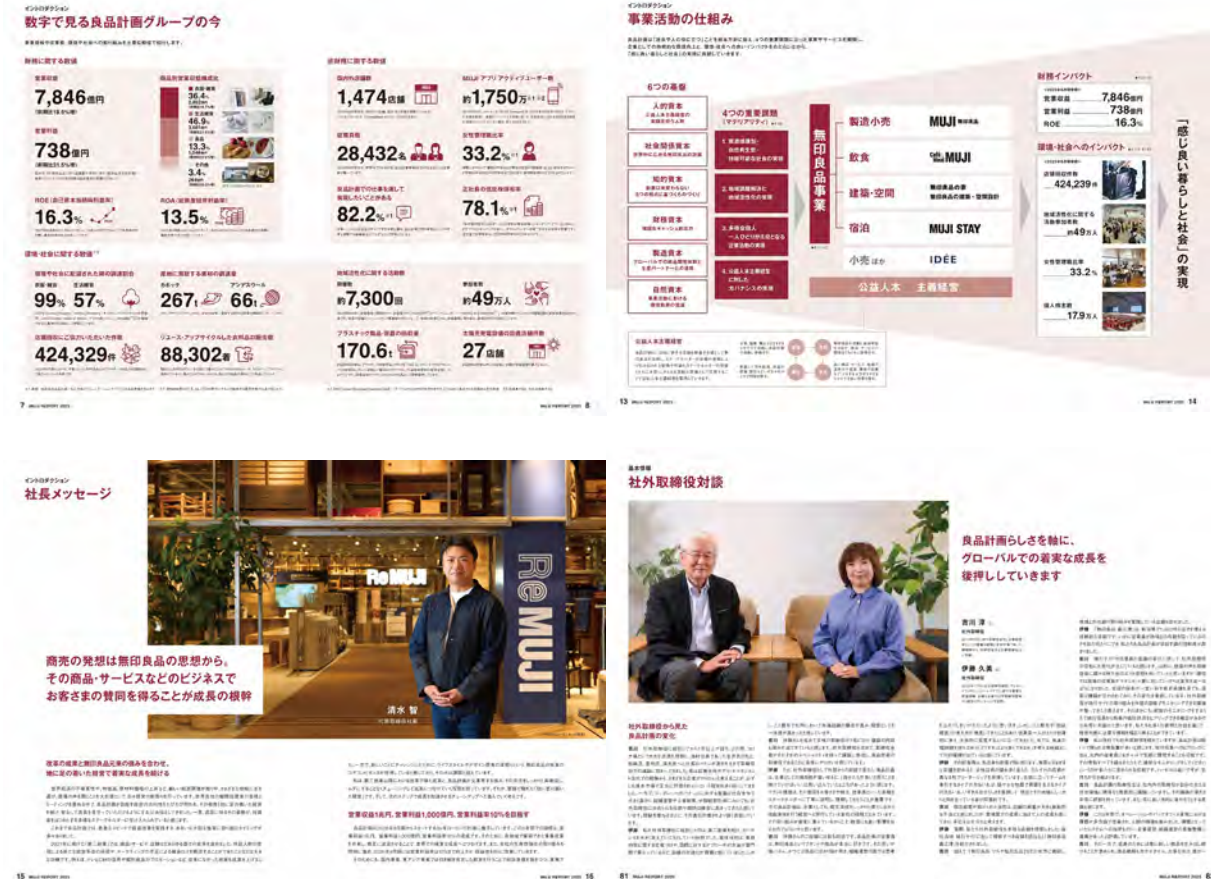
- 2021年より株主の皆様と当社経営陣の間で、ビジョン、商品、店舗運営等を直接意見交換する場として、株主総会後の株主ミーティングを開始。2022年に祝日開催に変更、参加者数が5倍に増加。
- 2025年の株主総会では、オンライン含め1,400名以上の方が参加。4時間にわたり40問のご質問ご意見をいただく。
- 2023年より、店舗での株主・ファンミーティングを実施。別途、地域事業者や近隣住民対象のタウンミーティングを現場主体で実施。
- 2025年度は計18回、800名を超える株主の皆様と対話。2026年度、全国各地での開催を予定。



# 株主・投資家の皆様への情報開示

## 統合報告書「MUJI REPORT 2025」

当社の中長期的な価値創造に向けた目標や経営方針、事業の状況などを財務・非財務の両面からご紹介する統合報告書「MUJI REPORT 2025」を1月に公開。本レポートを通じ、皆様に企業活動への理解を深めていただくとともに対話を通じて、いただいたご意見や反響を企業活動に生かすことで、長期的な企業価値の向上を目指しています。



# 株主・投資家の皆様への情報開示

## コーポレートサイト全面リニューアル

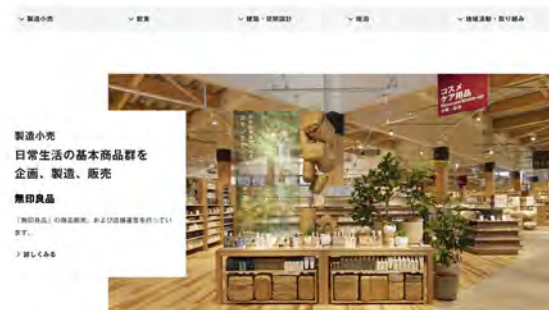
良品計画が展開する「無印良品事業」をはじめとした事業や活動、取り組みをステークホルダーの皆様に分かりやすくお伝えすることを目的に、2025年12月にサイト全体の構成とデザイン、コンテンツを大幅に見直しました。

これにより、多くの方に良品計画の活動や企業情報を適切にご理解いただけるサイトを目指します。



**無印良品事業**

無印良品は、1990年の創業以来、「しるしの無い良いモノ」という想いを軸とし、モノづくりを通じて「質の良い暮らしと世界」の実現を目指してきました。当初は衣料品、生活雑貨、食品という日々の暮らしに関わる商品から始まり、業種の拡大、工場の建設、製品の規格化といった一つの事業を大切に、「これだけ」と伝える徹底的な減量を実践してきました。製品ごとの想いは、今の商品や情報に伝えています。「無印」「無印良品」への想いを伝えています。また、そしておなじみの「無印良品」を展開する「無印良品」の想いを伝えています。暮らしを大切にする「無印良品」の想いを伝えています。暮らしを大切にする「無印良品」の想いを伝えています。暮らしを大切にする「無印良品」の想いを伝えています。



ESGデータ [MUJI REPORT] (統合報告書)



# 2026年8月期 連結通期計画

■ 増収増益を見込む。営業収益、各段階利益は3期連続で過去最高を更新する見通し。

また、25/8期の期末配当、26/8期の年間配当はともに増配見込み。

- 既存店売上の伸長と出店を軸に、営業収益は前期比9.6%増の8,600億円を見込む。
- 営業総利益率は、為替影響による押上げが縮小する一方、生産内製化に伴う原価低減および値下げの抑制により改善を見込む。
- 販管費率は、IT経費等の増加により、前期より悪化する見通し。
- 営業利益は前期比7.0%増の790億円を見込む。営業利益率は9.2%と前期より低下するものの、為替影響除くと実質的には改善。
- 親会社株主に帰属する当期純利益は、25/8期に計上した欧州事業再編に伴う税効果が剥落する中でも、530億円を見込む。

(億円)	25/8期		26/8期			
	実績	営業収益対比	計画	前年同期比	営業収益対比	営業収益対比前年同期差
営業収益	7,846	—	8,600	109.6%	—	—
営業利益	738	9.4%	790	107.0%	9.2%	▲0.2%
経常利益	723	9.2%	760	105.1%	8.8%	▲0.4%
親会社株主に帰属する当期純利益	508	6.5%	530	104.2%	6.2%	▲0.3%
1株当たり配当金 (円) *	25(分割前50)	—	28(分割前56)	—	—	—
ROA (総資産経常利益率)	13.5%	—	13.1%	—	—	—
ROE (自己資本当期純利益率)	16.3%	—	15.1%	—	—	—

\*2025年9月1日付で普通株式1株につき2株の割合で株式分割を実施

# 当社近況

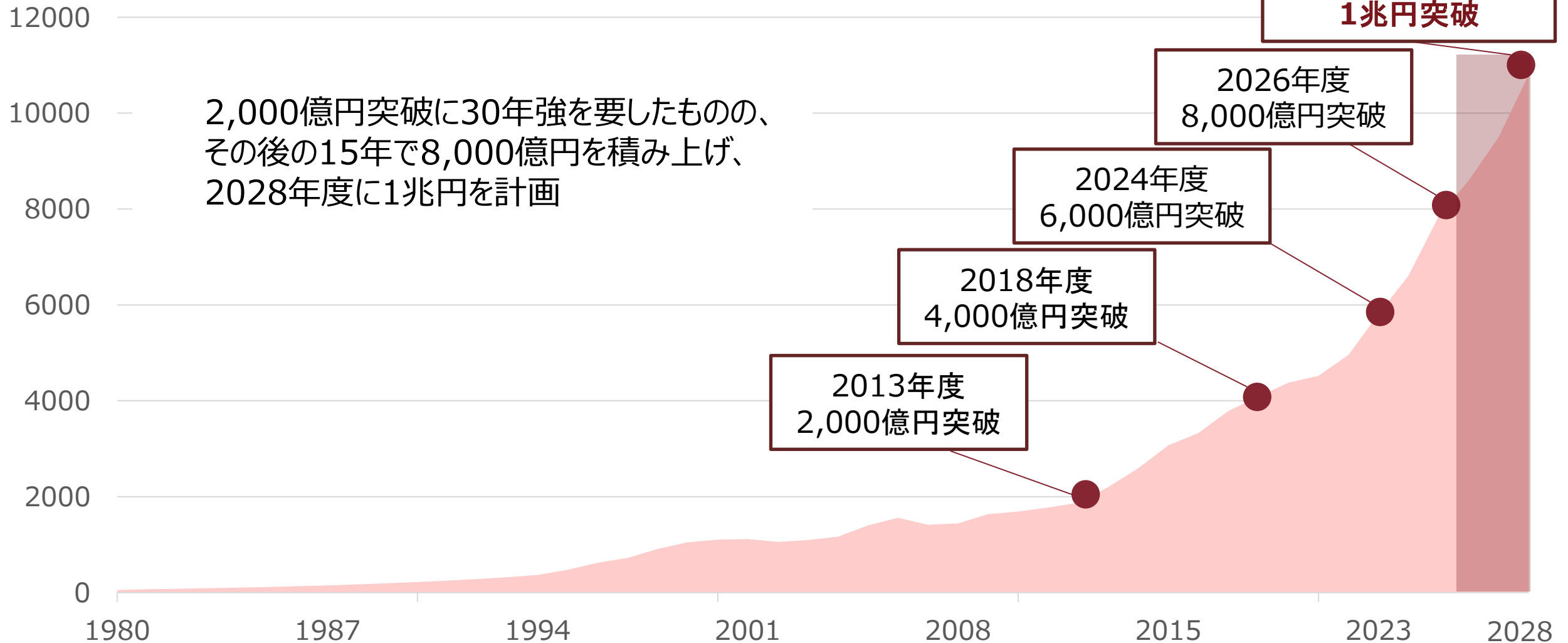
## 2026年8月期第1四半期決算発表（1月14日）

- 国内事業におけるEC販売停止の影響がある中、営業収益および各段階利益は想定を超過。国内事業は、EC販売停止の影響を受けるも、無印良品週間が好調に推移。
- 生産内製化による原価低減が進み、営業総利益率が改善。また、一部販管費の期ずれもあり、営業利益率が向上。
- 海外事業は、営業収益、営業利益ともに大幅伸長。
- 通期計画は計画通り進捗する見通し。

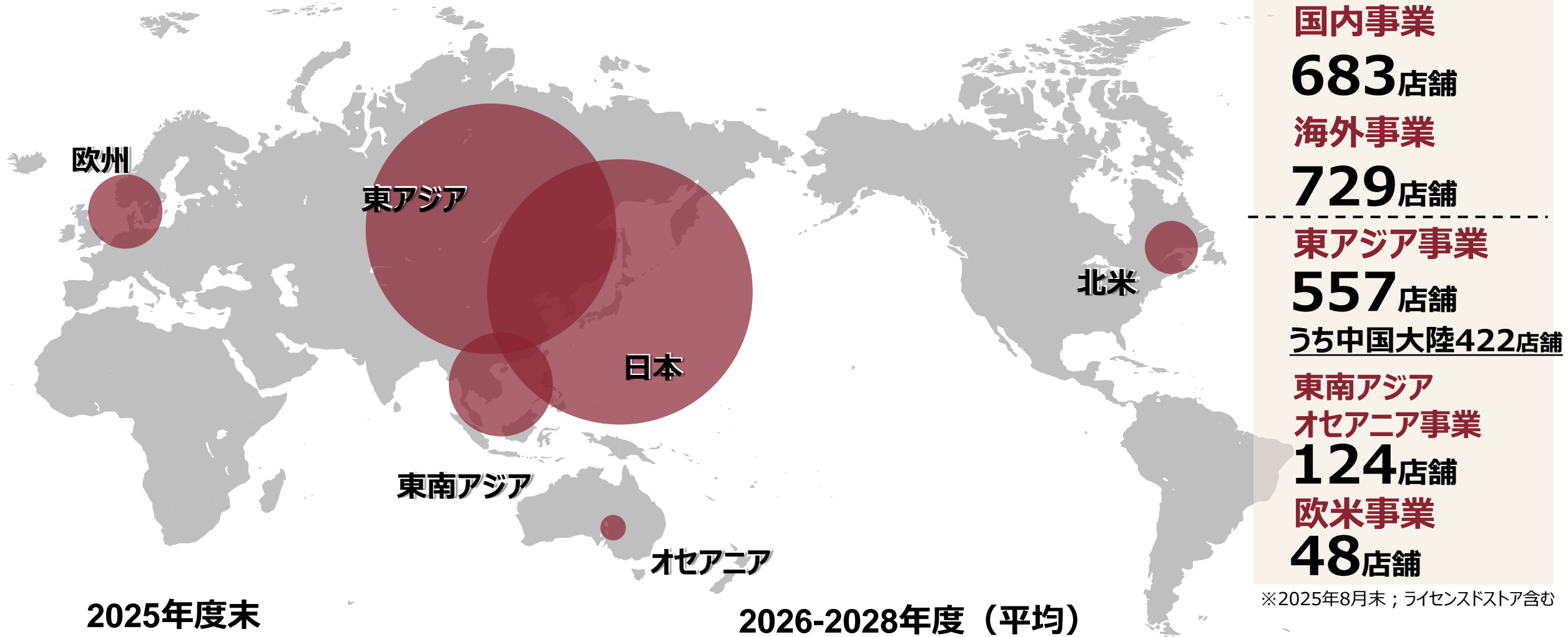
(億円)	25/8期第1四半期		26/8期第1四半期				26/8期第1四半期	
	実績	営業収益 対比	実績	前年同期比	営業収益 対比	営業収益対比前 年同期差	国内単体	中国大陸
営業収益	1,976	—	2,282	115.4%	—	—		
営業総利益	1,019	51.6%	1,201	117.8%	52.6%	+1.1%	+1.4%	+1.0%
販管費	800	40.5%	917	114.7%	40.2%	▲0.3%	+0.3%	▲0.5%
営業利益	219	11.1%	283	129.3%	12.4%	+1.3%	+1.1%	+1.6%
経常利益	212	10.8%	291	136.8%	12.8%	+2.0%		
親会社株主に帰属する 四半期純利益	149	7.6%	220	147.4%	9.7%	+2.1%		

# 売上高の推移

国内外における出店加速、既存店の売上伸長に伴い売上成長が加速



# 国内海外共に店舗数を拡大



2025年度末

国内外合計 **1,412**店舗 →

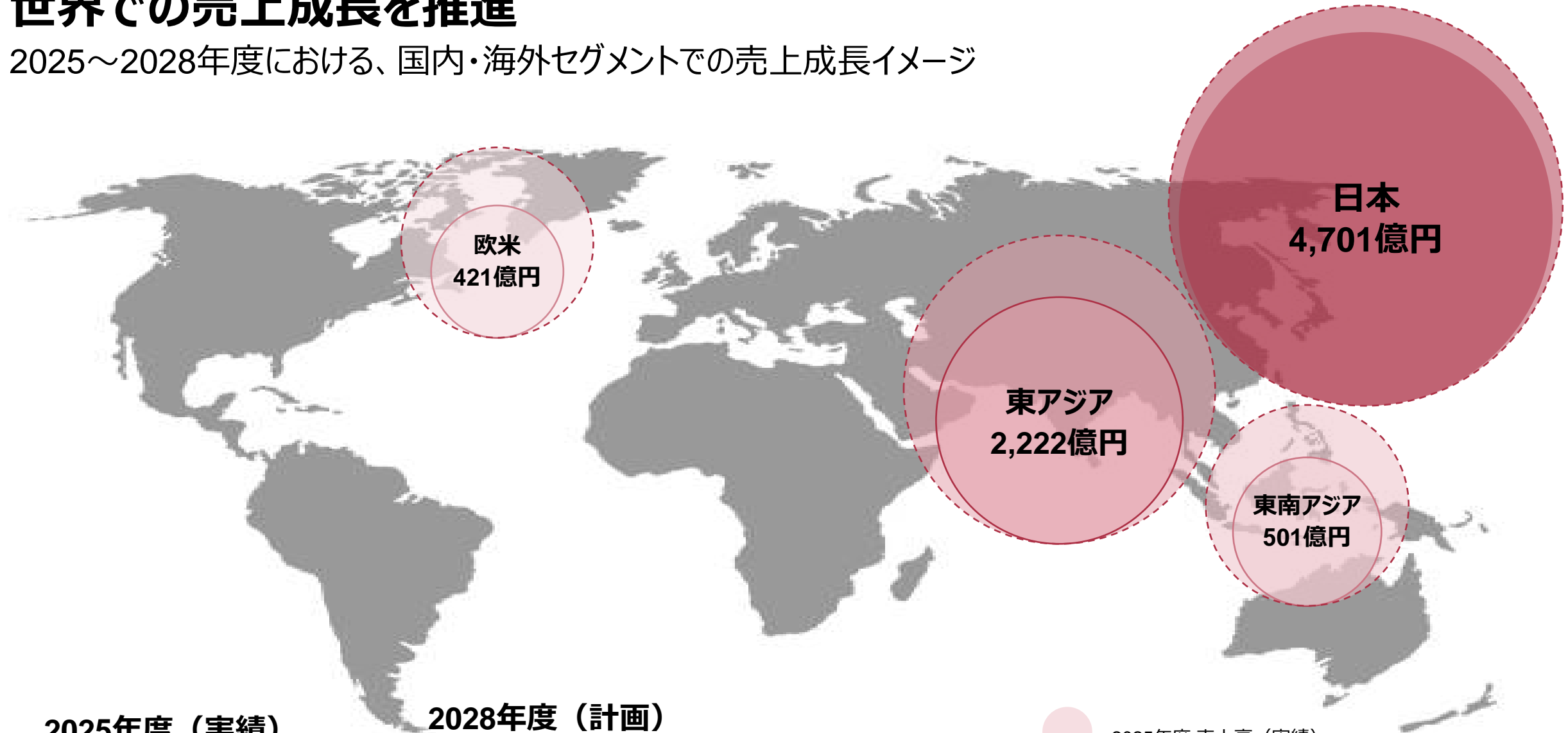
2026-2028年度 (平均)

国内 + **45**店舗/年 海外 + **70**店舗/年

※2025年8月末；ライセンスストア含む

# 世界での売上成長を推進

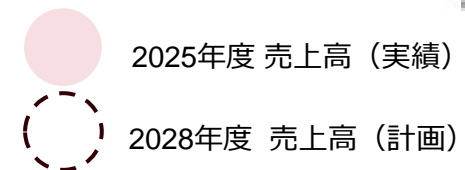
2025～2028年度における、国内・海外セグメントでの売上成長イメージ



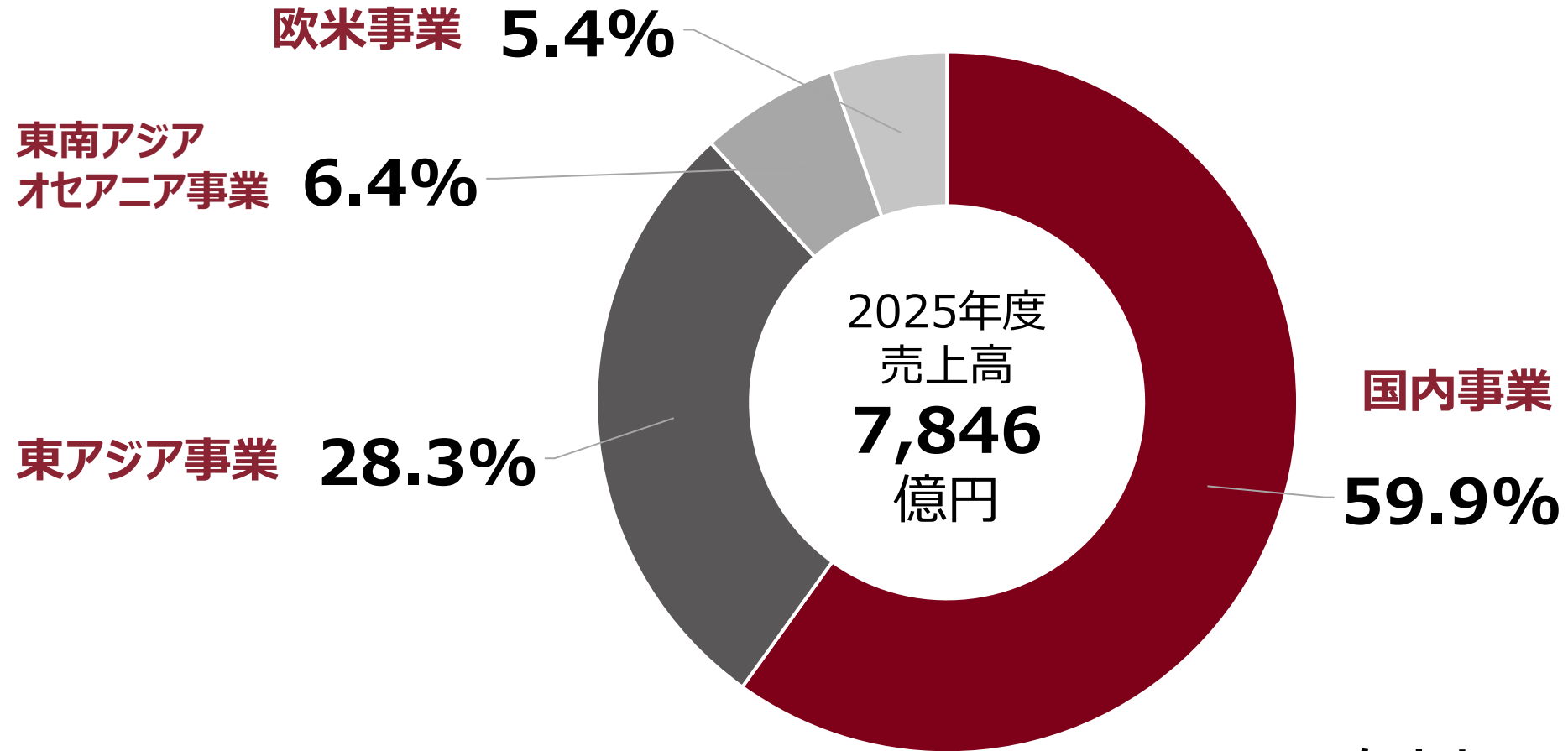
2025年度 (実績)

2028年度 (計画)

7,846億円 → **1兆800億円**



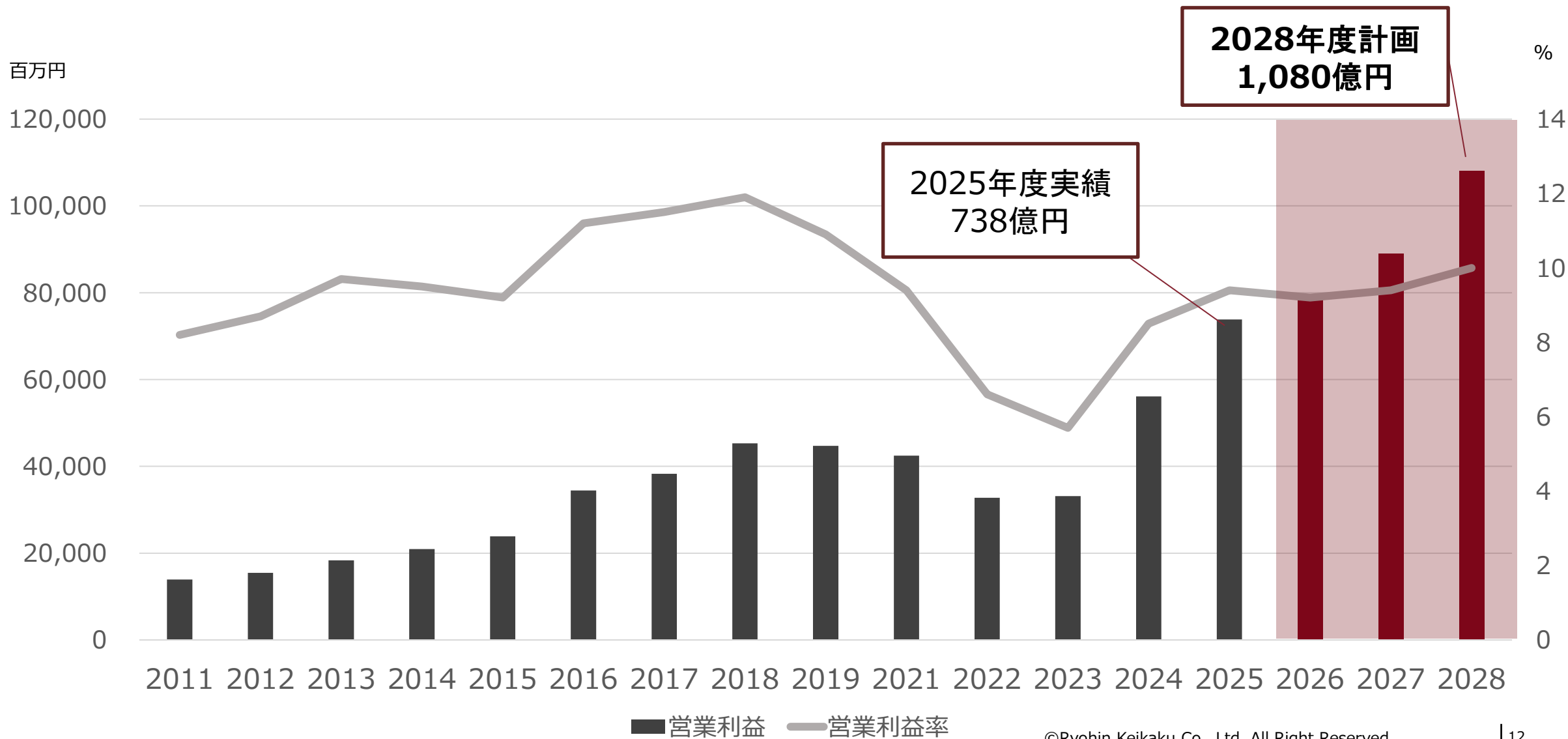
# セグメント別売上構成



2025年度末 海外売上構成比 **40%** → 2028年度 **46%**

# 営業利益/営業利益率

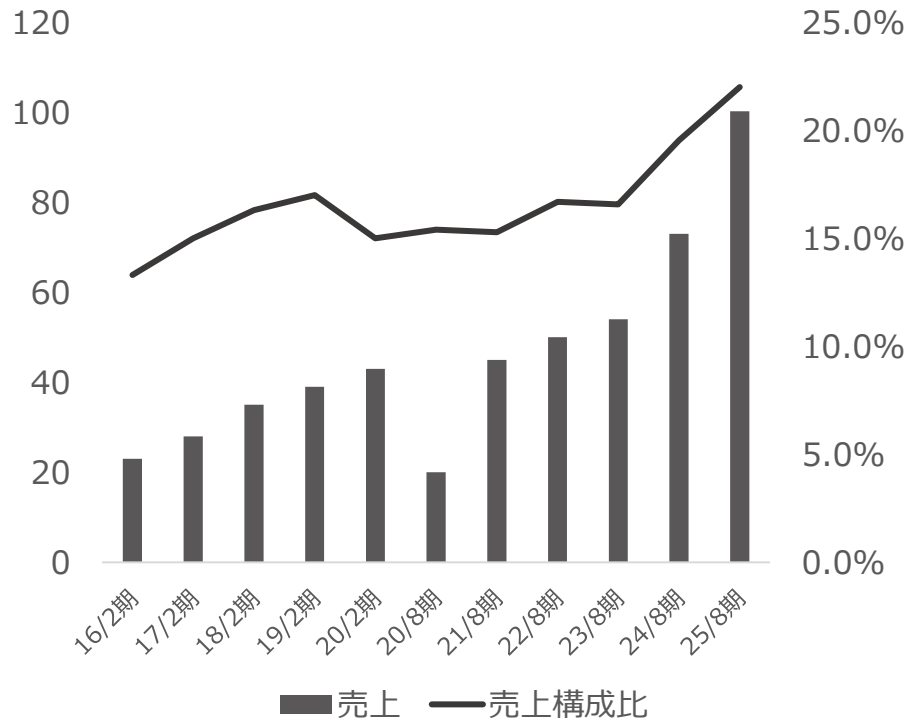
2025年度に過去最高益を更新、2028年度には営業利益率10%を目指す



# 【世界で成長に挑戦する】ヘルス&ビューティー

ヘルス&ビューティーは国内年間売上高1,000億円を突破（売上構成比 22%）  
日本企画のスキンケア商品を東アジア、東南アジアからグローバルに順次展開拡大

ヘルス&ビューティー国内売上推移

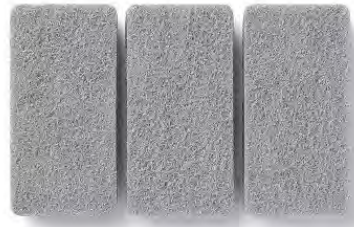


# 【世界で成長に挑戦する】 海外無印良品の品揃え

海外における生活雑貨の品揃え充足率を2026年中に日本品揃えに対し80%に引き上げ



★★★★★ 4.6 / 5 (2333件)



★★★★★ 4.4 / 5 (2113件)



★★★★★ 4.8 / 5 (1302件)



★★★★★ 4.5 / 5 (1661件)



★★★★★ 4.5 / 5 (769件)



★★★★★ 4.7 / 5 (688件)



★★★★★ 4.7 / 5 (484件)



★★★★★ 4.6 / 5 (623件)



★★★★★ 4.8 / 5 (74件)



★★★★★ 4.6 / 5 (475件)

# 【世界で成長に挑戦する】 食品

海外における食品の売上構成比を現状の4%から7%以上に引き上げていく計画

セグメント別 食品売上構成比	構成比
日本	17%
東アジア	10%
東南アジア・オセアニア	4%
欧米	4%



# 【世界で成長に挑戦する】 旗艦店

東南アジア現地でのブランド力向上のため、1,000坪級の旗艦店をオープン。

**タイ バンコク** MUJI CENTRAL WORLD FLAGSHIP STORE  
2025年11月末オープン 売場面積988坪（東南アジア事業平均約340坪）

東南アジア事業での最大店舗。スキンケア商品やフレグランスなどの生活雑貨、Tシャツ・パジャマなどが売れ筋。ローカルの食品も発売開始。



**ベトナム ホーチミン** MUJI LE THANH TON  
2025年11月末改装オープン 売場面積905坪（改装前600坪）

情報発信拠点として現地におけるプレゼンスを向上。生活雑貨の品ぞろえを拡充。リニューアルオープン当日は、1,000名近くの行列。



# 【世界で成長に挑戦する】 旗艦店

欧米事業の成長を牽引する起点として、欧州初となる旗艦店をパリに出店を計画

## パリ旗艦店「MUJI Rivoli（仮）」

2026年秋～冬頃、フランス パリ リボリ通りに  
欧州初の旗艦店を出店予定。

欧州最大規模の売場面積（600坪超）と品揃えを誇る。  
無印良品の世界観を体現しながら、パリの文化に溶け込む  
内装を計画。

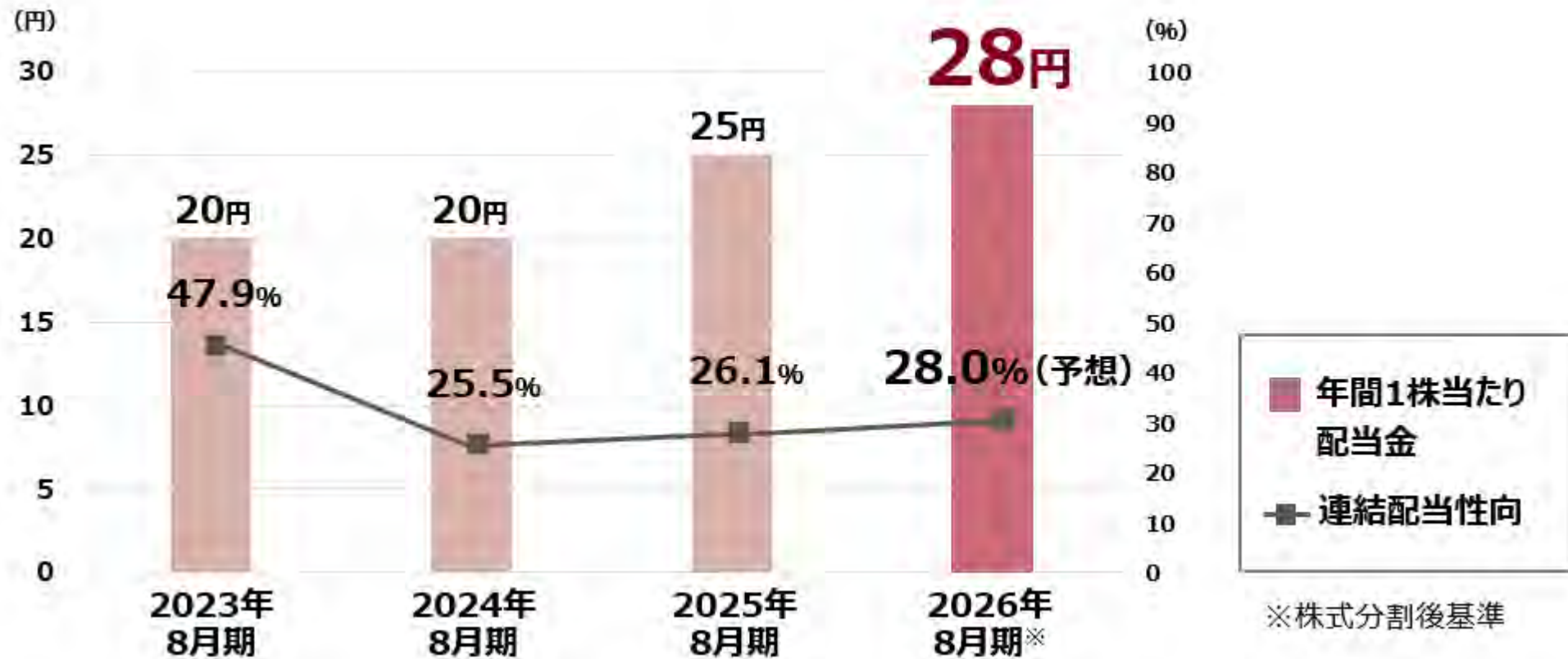
欧州事業の成長を牽引する起点としての役割を担う。



※パリ旗艦店の外観イメージ

# 株主還元・配当

連結の配当性向30%を基準とし、25/8期に引き続き、26/8期も連続増配を予定



# 株主還元・株主優待

## 株主優待の段階的な拡充

- 2022年11月 株主優待のトライアル実施
- 2023年11月 株主優待の正式導入（当時の割引率は5%）
- 2024年11月 優待割引率を7%に引き上げ

### <株主優待の概要>

- 対象:毎年8月末または2月末時点で100株以上保有する株主
- 内容:お買い物 **7%割引**（期間中は何回でも利用可）

さらなる利便性向上のため、2026年2月末時点を基準日とする株主優待より**自社のスマートフォンアプリ「MUJI アプリ」上での電子化**。従来、カード形式のシェアホルダーカードを廃止し、「MUJI アプリ」にて取得できる電子クーポンを進呈します。無印良品店舗の**セルフレジにてご利用**できるほか、**従来対象外であったネットストアでもご利用いただけます。**



# 広島・岡山・山口事業部の取り組み

—  
広島・岡山・山口事業部

# 良品計画の目指す姿

## 企業理念と二つの使命

### 企業理念

---

「人と自然とモノの望ましい関係と心豊かな人間社会」  
を考えた商品、サービス、店舗、活動を通じて  
「感じ良い暮らしと社会」の実現に貢献する。

### 二つの使命

---

1. 日常生活の基本商品群を誠実な品質と倫理的な視点から開発し、使うことで社会を良くする商品を、手に取りやすい価格で提供する。
2. 店舗は各地域のコミュニティセンターとしての役割を持ち、地域の皆さまと課題や価値観を共有し、ともに地域課題に取り組み、地域への良いインパクトを実現する。

# 広島・岡山・山口事業部について

## 広島県・岡山県・山口県の31店舗の個店経営を推進するチーム

広島県13店舗：広島市(4)、東広島市(2)、福山市(2)、府中町、呉市、廿日市市、大竹市、三次市

岡山県 9店舗：岡山市(5)、倉敷市(2)、津山市、玉野市

山口県 9店舗：山口市(2)、下関市(2)、周南市、宇部市、下松市、山陽小野田市、防府市



# 地域の取組みの道筋

食と農、防災まちづくり、まちの保健室をテーマに、コミュニティセンターを実現する

〈コミュニティセンター〉

地域の生活者が、「Community of interest」（興味・関心・意識）で行きたくなる場所

食と農



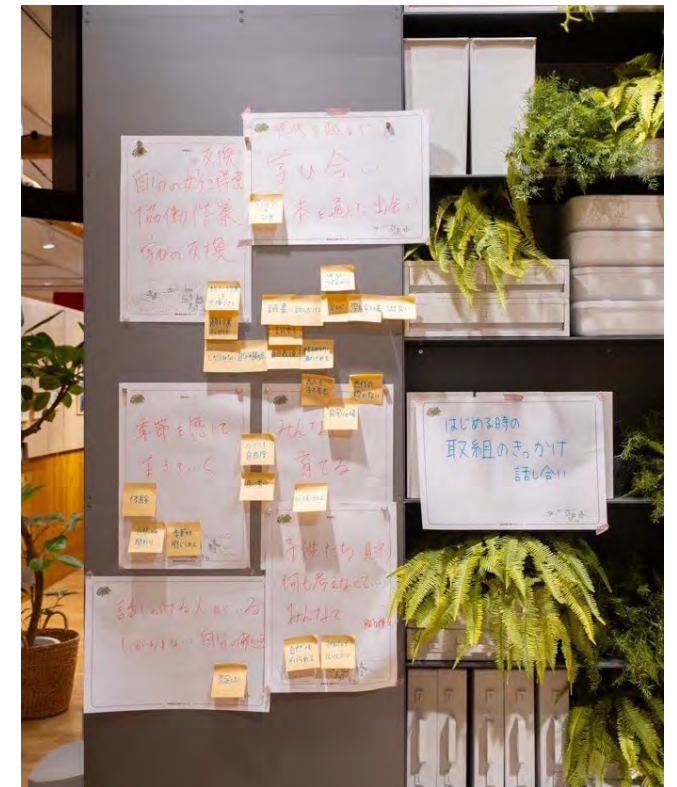
防災まちづくり



まちの保健室



# 広島・岡山・山口事業部：地域のコミュニティセンターという問い タウンミーティング風景



# 直接頂いたことで湧いた実感とビジョン

## 生活者ひとり一人の、「コミュニティセンターとは？」を問う

### 地域に足りない場の要素(=生活環境として必要な場所と自由)

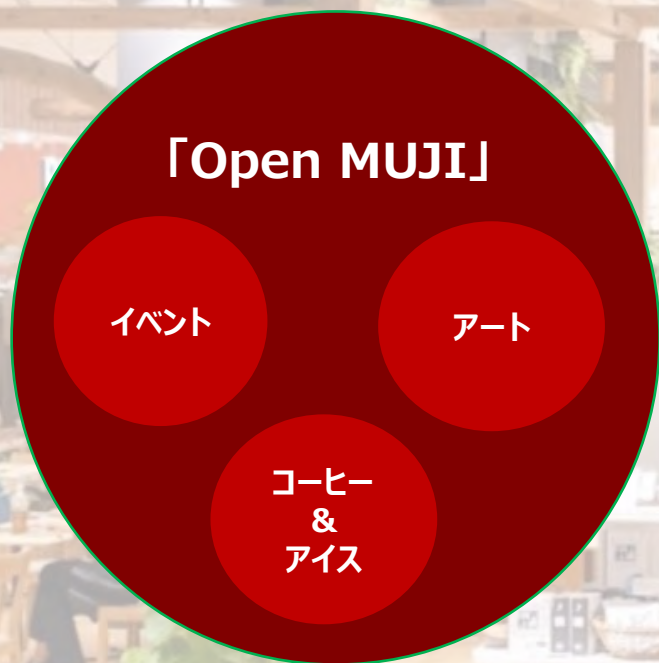
- 「自然とこんにちはと言える」「ゆるく顔なじみと付き合える」
- 「敷居の低さの一方で安全安心」「不安や孤独、忙しさから開放される場所」
- 「子供が過ごせて親自身のゆとりが生まれる場」
- 「行政施設のような制限や目的・用途に縛られない場」
- 「つながっていない地域の人同士が繋がれる場」「オープンな空気感」
- 「自分と異なる人と聴いたり話すと、発見がある」「本当に必要な情報」
- 「気づけなかった自分という未知」「楽しいから行く場」
- 「みんなの好きや得意が交換できる場」
- 「一人で生きる限界の一方でコミュニティに深くは入れない自分の選択肢」

### なぜ、無印良品でなくてはならないのか？

- 「心の温度が上がる」「人としても場としても温かい無印良品らしい取組み」
- 「無印良品がグッと引き立つ要素」「多くの人が見に来てくれる場」
- 「客層・スタッフが優しい」「改めて聴くと、なるほど無印」



# より身近に、より暮らしに近く、在るために タウンミーティングで見たコミュニティセンターの姿



MUJIが主体



地域が主体

# 無印良品のなかにある地域で運営される「クマシカ図書館」

## ■ アルパークのタウンミーティングから実現した民営図書館

地域のボランティア（エキップ）とヒトハコ本棚オーナーで運営する図書館。無印良品ではなく地域により運営されており、現在会員数200名、エキップ9名、ヒトハコ本棚オーナー3名。コーヒー＆アイスとともに、繰り返し足を運んで頂けるコミュニティセンターへ



# 地域のヴィオラ演奏者による定期演奏会

■ たかしとちはるのおもてなしマイハートコンサート 毎月第3金曜日開催

・広島で平和の願いを音楽で伝える活動を長年続けているヴィオラ奏者の沖田たかしさんと奥様のちはるさんによる定期演奏会。  
半年に一度、高校生たちと一緒に演奏することを目指し、毎回運営費のカンパをお客様から頂いている地域に支えられた演奏会。



# 防災の取り組み 小屋浦小学校と考える・選ぶ。いつものもしも

## ■ 小屋浦小学校様、小屋浦防災士会様

【目的】災害を経験している地域だからこそ、災害時に必要なものがわかる。地域の取組みの発信とともに、役立つ防災セットをつくる。

【内容】全5回実施（小学校の授業として実施／地域で防災に取り組む木村さん）

【取材】TV各社（広島テレビ、中国放送、ホームテレビ、RCC中国放送）新聞2社（中国新聞、朝日新聞）



# 防災の取り組み 防災セミナー（ローカルヒーローとのコラボレーション）

■ 広島県みんなで減災推進大使 和泉崇司（AnBee株式会社）

【目的】“使い慣れた日用品を使って日常的に災害に備える”、“毎日の習慣やくらしの知恵が災害時にも役に立つ” いつものもしもの定着。

【内容】もしもの時に役立つ知恵と術を身につける。

【効果】和泉さん出演番組（テレビ新広島・満点ママでも防災食として無印良品のカレーを取り上げて頂くなど協働で防災の情報を発信）



地域の人々と一緒に取り組む防災



10月の防災セミナーは、「もう一人の大切な家族を守ろう！ペット防災編」を開催し、いざという時のために日頃から備えておきたい、ペット防災について考えましたみなさんは、「もしペットと一緒に被災したら…」と、想像したことはありますか？



いつものもしものをもっと身近に

— もう一人の大切な家族を守ろう！ペット防災編 —

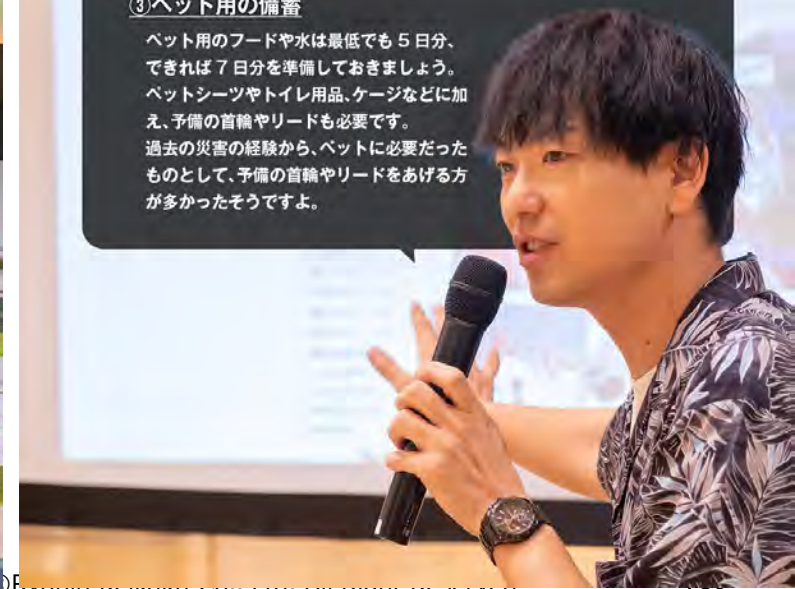
### ペット防災の大切なポイント 3つ

- ①家族との連携**

ペットの性格や好み、アレルギーの情報など、ふだんから家族間で共有しておきましょう。ペットの避難方法なども話し合っておきたいですね。
- ②健康管理としつけ**

ワクチン接種や基本的なしつけに加え、ケージに入ることに慣らしておくことや、決められた場所で排泄できるようにするなど、日頃からのトレーニングが大切です。
- ③ペット用の備蓄**

ペット用のフードや水は最低でも5日分、できれば7日分を準備しておきましょう。ペットシートやトイレ用品、ケージなどに加え、予備の首輪やリードも必要です。過去の災害の経験から、ペットに必要なものとして、予備の首輪やリードをあげる方が多かったそうですよ。

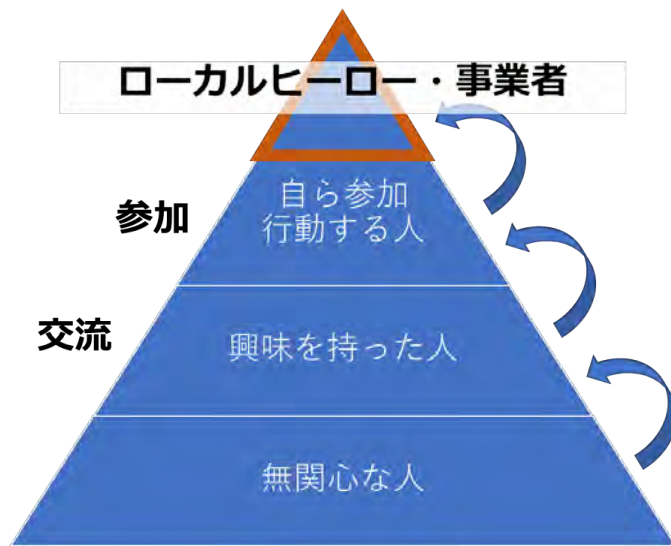


# 地域における持続的な学び合いがコミュニティセンターを形成していく

## 地域で自走するコミュニティを無印良品の店舗を拠点として持続的に応援する

地域で挑戦したい

『人』を集める仕組みづくり



地域の課題に向き合う人材の発掘

つながる市、一坪開業、OPEN MUJI  
タウンミーティング、学び合い

コミュニティセンターをつくるナレッジ蓄積と実装

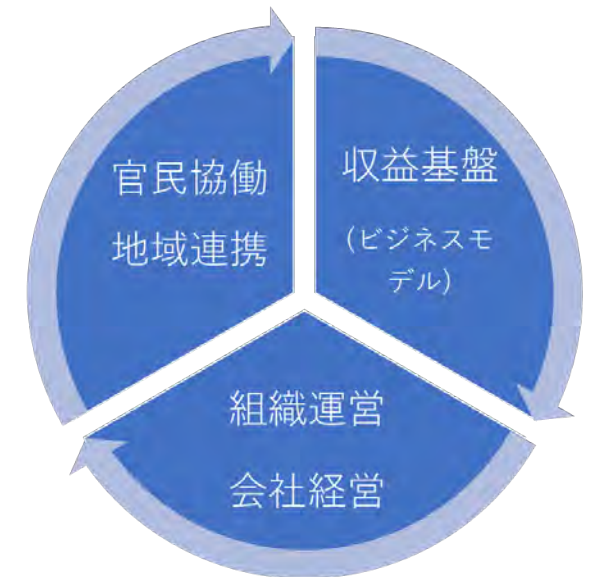


地域を持続的に支える

人+応援・しごと化+場

地域を良くする活動が

『しごと』『応援』の仕組み



地域で自走し続ける組織づくり

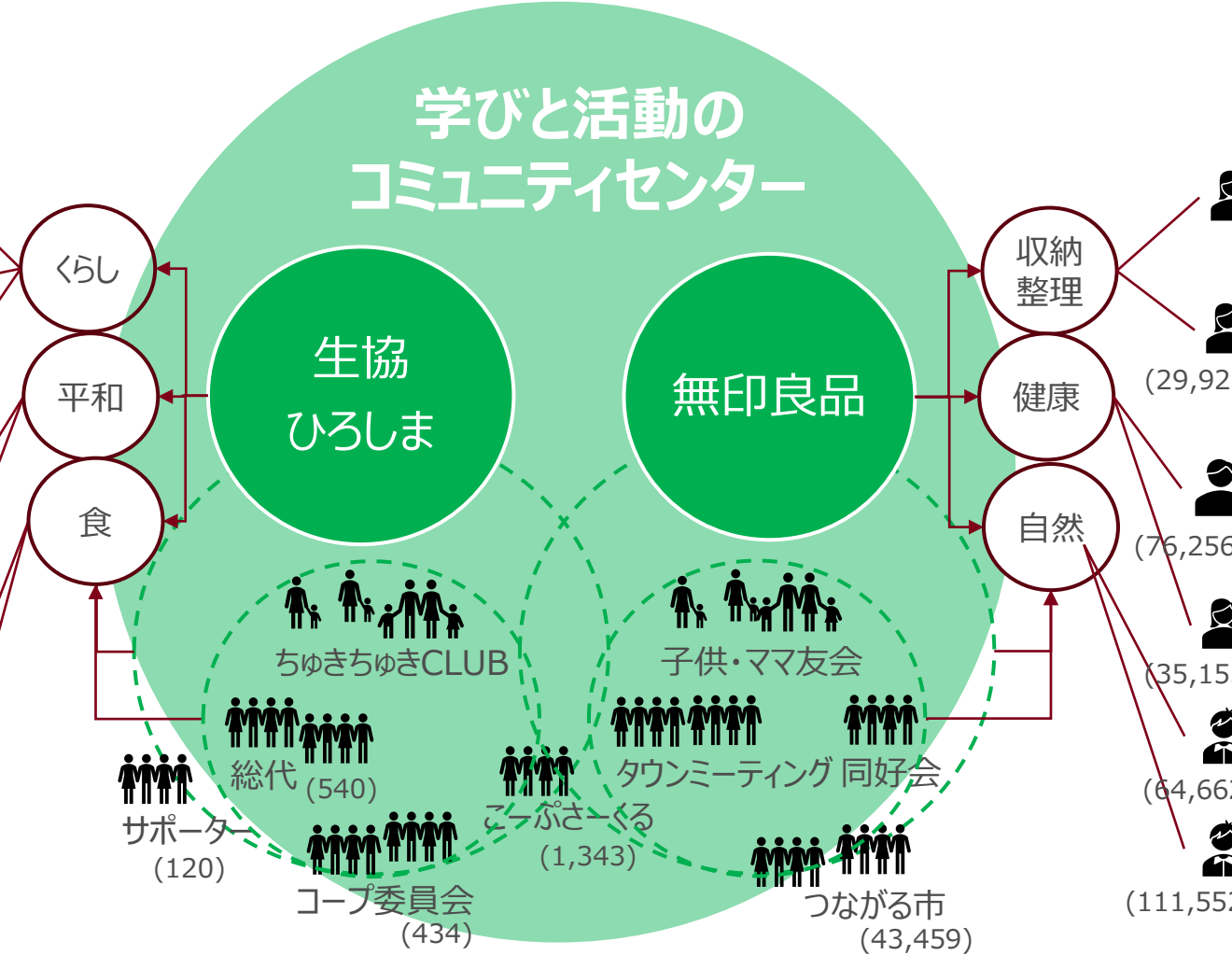
地域商社、地域事業者連携、行政連携  
有償での参加コンテンツ

# 学びのコミュニティセンター

## 生協ひろしま（組合員40万人）とのコラボレーション

### 【活動テーマ】

- 子育て**  
オープンスペース、放課後児童クラブ、子育て応援
- 福祉**  
認知症セミナー、認知症カフェ、高齢者見守り、健康づくり、障害者支援、くらしの助けあい
- 環境**  
施設見学、環境セミナー、防災・減災学習
- 特定団体**  
碑めぐりガイド、虹のコーラス、ユニセフ募金
- 行事**  
ピースナイター、市民平和行進、ピースアクション
- 食の安心・安全**  
商品学習、産地訪問、生産者交流
- 食育**  
商品の学びあい、料理教室



### 【講師】 累計のフォロワー数 351,309人

- 店舗スタッフ**  
肌ケア・診断/IA/薬膳  
食品・腸活めかどこ/梅
- インストラクター**  
ヨガ/フラメンコ/ピラティス  
料理研究家/ワークショップ  
アート関連・写真家
- ローカルヒーロー・イベント**  
各種アドバイザー/講師 (18,555)
- まちの保健室・医療団体**  
育児支援/100歳体操  
防災活動/カイロプラクティック  
がんカフェ/アピアランスケア
- 地元事業者・地域商社**  
農家/漁師/店主/シェフ  
生産者/スイーツ連合会
- 行政・生協**  
げんき体操  
子育てOPENスペース (保育)

# 学び合いのコミュニティセンターづくり 生協ひろしまとのコラボレーション



## 認知症学習会

身近な親の認知症への備えや理解、学び合う機会



## ランチプレートゲーム

栄養素と人気（売上）、粗利のバランスを知る

# さまざまなテーマと向き合う連携先との取組み



**せるぷマルシェ（月1回）**  
障がい者施設、福祉施設の販売機会



**広島市主催 平和の象徴としての「バウムクーヘン」イベント**  
ユーハイムが日本で最初に焼いた似島（政府・万博交流イベント）



# 生産者の魅力発信 「ひろしまの旬を楽しむ野菜市」

## ■ひろしまの旬を楽しむ野菜市 × ベジミルを使った野菜摂取量測定

- ・25年4月より青果販売3店舗(広島アルパーク・イオンモール広島府中・ゆめテラス祇園)で、毎月第3日曜日＝地産地消の日を開催。
- ・全農ひろしまの抽選会を同時開催し、『耕畜連携 循環野菜3R』の認知を促進。まちの保健室の栄養士・野菜ソムリエからのアドバイスも。
- ・生産者による試食販売は、お客様とのコミュニケーション機会。●●さんの野菜、と生産者の認知が深まることで、ファンづくりにつながります。生産者から直接、栽培のこだわりやおすすめの食べ方などを聞くことができ、お客様にも楽しんでいただいています。



## 地域素材の活用 「安政柑のアイス」「はで干しこしひかり」

- 高齢化による後継者不足で耕作放棄地が増え、このままだと絶滅してしまう因島原産の安政柑。comorebi farmでの収穫体験でお客様と収穫した安政柑をアイスに仕上げ、広島アルパークのコーヒー&アイスでも展開した（耕作放棄地468㎡を活用）Uターン雇用1名や、伊勢丹や尾道U2でのコラボ展開、NHK取材など認知の向上とともに拡がりを見せ始めている
- 安芸太田町の『井仁の棚田』の景観を守る活動に、2019年から一緒に取り組んでいます。田植えや収穫体験イベントには、お客様や新入社員が参加。25年収穫のお米は、無印良品店舗での販売を準備中です。



# まちの保健室

■ 未病対策や健康相談ができる機能から開始。広島市と連携した出張預かり書の毎週開設や、生協ひろしまとのコラボレーション  
毎日の来店動機とコミュニティミックス／県知事とのベジミル



## 健康体操

ひろしまGENKI体操（生協ひろしま）  
2店舗まちの保健室があるのは広島のみ（最も多職種な体制）



## ベジミルと野菜の教室

管理栄養士より野菜と健康についてのセミナーと、「やさいを食べるスープ」の試食するイベント。



## 子育てオープンスペース

広島市の出張型預かり保育(毎週)  
**親子でベビーマッサージ**

子どもとの大切なコミュニケーションとなるベビーマッサージを行うイベント。

# 測定器のご紹介

## 広島アルパーク、ゆめテラス祇園、ゆめテラス廿日市に設置



### 脳年齢・血管年齢測定 らくらくウェルネス

#### 脳年齢

タッチパネルの数字を順番にタッチしていくことで脳年齢の機能年齢を測定。

#### 血管年齢

指先の脈拍を波形としてとらえ、血管年齢を測定。



### 野菜摂取度測定器 ベジミル

指に照射した光の反射率から、野菜摂取度（皮膚カルテノイド）を測定。



### 肌年齢測定器 ウェルビューティ

頬と手のひらを接触させた電極から、表皮と真皮の皮膚インピーダンスを測定し、推定肌年齢、肌健康度を算出。



### 血圧計

カフを減圧する過程で血管壁に生じる振動（脈波）を用いて血圧を測定。

# 岡山県での展開

# 岡山表町商店街の活性化にむけて 表町商店街組合の支援と伴走（2023年3月出店）

【中之町】



【下之町】



【つながる市】



## 表町商店街（中之町）

1階 面積 24坪

取り扱い商品類

- ・生活雑貨
- ・食品

※地元産品の取り扱い  
**（おかやまの良品）**

天満屋

つながる市

アーケードにて隔月開催

## 表町商店街（下之町）

1、2階 面積 56坪

取り扱い商品類

- ・衣料品
- ・服飾雑貨・文房具
- ・**一坪開業スペース**

【一坪開業】



至イオンモール岡山

# ReMUJI 染めなおした服 (小豆)

小豆の皮から生まれた優しいピンク



「大手まんじゅう」のこし餡を作る過程で排出される小豆の皮を染料の一部に活用して「無印良品」の店舗で回収した衣料品を染めました。

=



無印良品 イオンモール岡山  
無印良品 岡山表町商店街下之町  
2店舗限定で販売中

大切な資源をできるだけ「最後まで使いたい」という想いで共感してプロジェクトが進行

# ReMUJI 染めなおした服 (小豆)

小豆の皮から生まれた優しいピンク

＼約13の媒体で取り上げて頂きました！

2023年に実施した回収キャンペーン  
服をお持ちいただお客様に馒头チケットプレゼント！



大手馒头さん京橋本店でマネキン掲出  
お馒头を買いに来ているお客様も興味深々



2025年10月17日(金)  
岡山県内限定商品として販売開始



無印良品店頭での衣料品回収から、プロモーション、販売まで大手馒头さんと伴走

# 山口県での展開

# 無印良品ゆめタウン徳山

## 地域で活躍される方をお招きし、物販やワークショップ、パパママ座談会などを開催

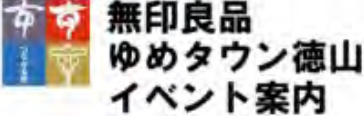
隔月の「つながる市」定期開催や、週末限定イベントにより地域の方々との交流も増加中。

運営スキルも上がり、店舗スタッフ発信の「収納セミナー」「新生活応援セミナー」イベントにも着手。

回数を重ねる毎に、イベントを楽しみにご来店くださるお客様も増え、着実に無印良品ゆめタウン徳山のファンが増えていることを実感。

出店者様からも、「出店者同士のつながりもできて大変楽しい、また出店したい」と嬉しいお言葉を頂く。

地域の方と店舗スタッフの楽しんでいる姿は、励みです。



週末限定で、地域で活動される方をお招きし、物販やワークショップの開催を予定しております！地域の皆様と楽しい時間を過ごすことのできる、交流の場になればと願っております。是非、お問い合わせの上、ご来店下さいませ。出店者様も常時募集しております。お気軽にお問い合わせ下さいませ。

無印良品 ゆめタウン徳山  
電話：0854-2342  
山口県徳山市山崎1-1-1  
ゆめタウン徳山1F  
TEL:0854-23-2370

イベント開催予/10:00-16:00

1月	月	火	水	木	金	土	日
			1	2	3	4	
5	6	7	8	9	10	11	
12	13	14	15	16	17	18	
19	20	21	22	23	24	25	
26	27	28	29	30	31		

**4日** **glutenfreekitchen. Liv 様**

下松の「グルテンフリーキッチンリブ」です。リブの米粉の焼き菓子をセレクトしてお待ちしております。

**10日** **刺繍工芸舎 淡雪 様**

効率や合理性が重視される世の中ですが、手間を惜しまず一針一針手で刺繍して制作を行っています。模様的美しさや可愛さ、カラフルな空間を楽しんでいただけたら嬉しいです。

**11日** **ふくばん 様**

天然酵母の蒸しパン屋です。じっくり低温発酵させた生地で、風味豊かでもっちりした蒸しパンを作っています。甘い系からおかず系までいろいろな蒸しパンが並びます。

**12日** **mana meal 様**

家柄にちいさな工房を構える店舗のないお菓子屋さん。小麦粉の味や、菓物のもつ風味や甘味を楽しめるように植物性の菓材をメインに、材料を厳選して焼き菓子を作っています。

**17日** **Plaisir 様**

自宅の庭にある小さなパン屋です。週に1〜2営業日とパン教室。天然酵母や手作り惣菜パンにデニッシュ等どれも具材たっぷりです。色んな種類のパンを焼いているので、楽しんでもらえたら嬉しいです。

**18日** **non 様**

下松周南地域で活動しておりますnonです。大好きな編み物作品がメインとなります。思わず英語になる様な作品作りを心掛けています。是非、お手にとってご覧下さい。

**24日** **おとものわ 様**

京都「京福」の味を受け継いだ、おからの焼きドーナツ屋。白玉入りやあんこがはいった。箱テイストのもちっとドーナツです。

**31日** **moon bagel 様**

光市にあるベーグル工房です。北海道産小麦を使用し、低温でゆっくりと発酵させることで小麦の風味豊かなベーグルに仕上げています。ぜひご賞味ください。



2月7日土 | ~ 2月8日月 | 10:00~16:00  
無印良品 ゆめタウン徳山

- 7日 ①小さなお菓子屋 muni ②周防コーヒーファクトリー
  - ③mana meal ④plaisir ⑤ douze cannelle
  - 8日 ⑥弥五郎ドーナツ ⑦周防コーヒーファクトリー ⑧pinonchi breath
  - ⑨HALEKONA COFFEE ⑩菓子屋Abre
- 体験 7日：喫茶 ミュック  
8日：あとりえふるりー



おうちコーヒーがおいしくなる  
おうちで淹れるコーヒーを”いつもよりおいしく”  
楽しめるハンドドリッップワークショップ

講師：喫茶ミュック 高橋様  
参加費：2,500円  
所要時間：60分  
対象年齢：小学生以上  
ご予約はこちら



一恋のかたち  
和菓子の成形段階を楽しむワークショップ

講師：あとりえふるりー ながみち様  
参加費：2000円/ミニ盛り切り3個1セット  
所要時間：60分/各回5名限定/事前予約制  
対象年齢：小学生高学年~大人の方  
（幼児や小学生高学年の子は保護者の方と一緒に作成であれば参加可能）  
注意事項：ご予約は公式LINEから<https://line.me/tu06a72e>  
食物アレルギー有無を必ずお伝えください



ありがとうございました

# 食品の商品開発について

—  
食品部

# 目次

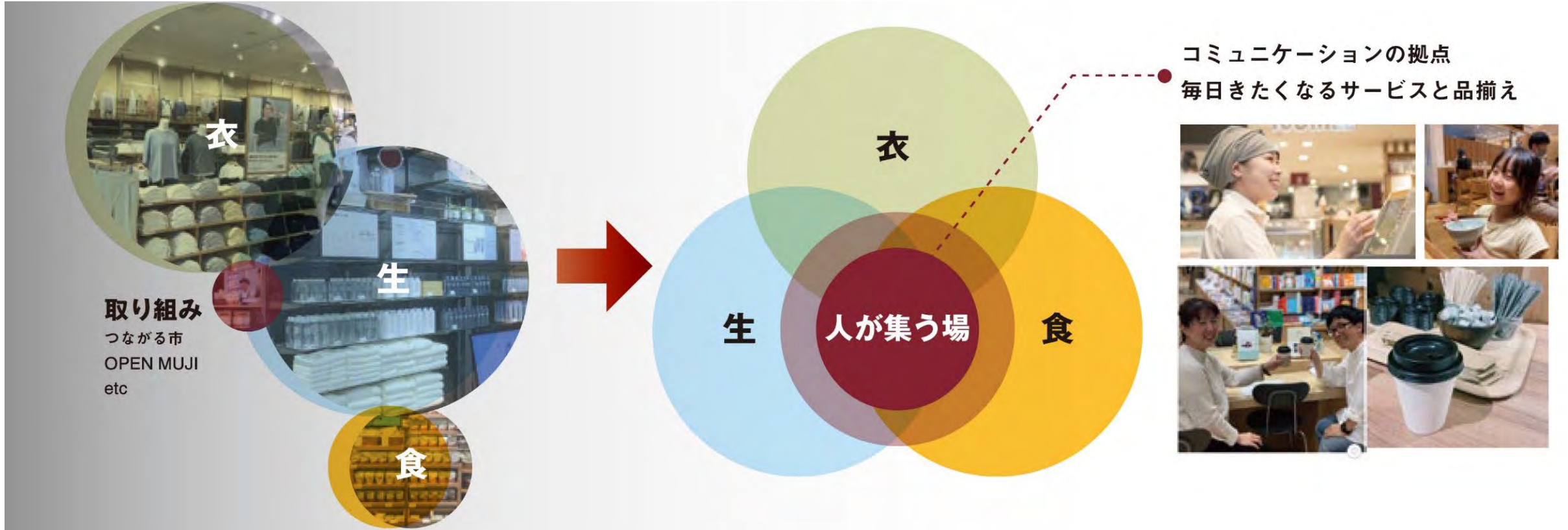
**01 食の役割と基本方針**

**02 26年春夏 商品開発**

**03 地域とのつながり**

# 食の役割と基本方針

## 拠点づくり



# 食の役割と基本方針



ありたい姿

地域とつながり、もっと**おいしく**。

役割

毎日の食卓を、もっと**健やかに**。

# 食の役割と基本方針

毎日の食卓を、もっと健やかに



毎日

ハレ (行事、特別な日)

ケ (日常、プチ贅沢)

いつものもしも



健やか

身体にやさしい

心にうれしい



# 食の役割と基本方針

## 戦略



# 目次

**01** 食の役割と基本方針

**02** 26年春夏 商品開発

**03** 地域とのつながり

# 26年春夏 商品開発 方針

- ・健やかな食
- ・身近な「専門店」を目指す
- ・季節の食を楽しむ

# 26年春夏 商品開発

## 健やかな食

### 栄養がとれるバウム

たんぱく質がとれるバウム  
**バナナ&ヨーグルト**  
Banana & Yogurt Baumkuchen

1個 **MUJI 無印良品**



たんぱく質がとれるバウム  
**エッグ&チーズ**  
Egg & Cheese Baumkuchen

1個 **MUJI 無印良品**



食物繊維がとれるバウム  
**トマト&バジル**  
Tomato & Basil Baumkuchen

1個 **MUJI 無印良品**



食物繊維がとれるバウム  
**豆乳&きな粉**  
Soy Milk & Kinako Baumkuchen

1個 **MUJI 無印良品**



鉄分がとれるバウム  
**チョコ&オレンジ**  
Chocolate & Orange Baumkuchen

1個 **MUJI 無印良品**



**たんぱく質**

たんぱく質 : 6.27g  
食物繊維 : 1.88g

1個当たり(平均57g) ※最終調整中の為、変更の可能性有り

**たんぱく質**

たんぱく質 : 6.27g  
食物繊維 : 1.94g

1個当たり(平均57g) ※最終調整中の為、変更の可能性有り

**食物繊維**

たんぱく質 : 4.82g  
食物繊維 : 3.58g

1個当たり(平均56g) ※最終調整中の為、変更の可能性有り

**食物繊維**

たんぱく質 : 4.98g  
食物繊維 : 3.53g

1個当たり(平均56g) ※最終調整中の為、変更の可能性有り

**鉄分**

鉄分 : 1.4mg  
たんぱく質 : 4.81g  
食物繊維 : 1.79g

1個当たり(平均56g) ※最終調整中の為、変更の可能性有り

# 26年春夏 商品開発

## 健やかな食



### 栄養がとれるおにぎり

たんぱく質がとれる  
鶏そぼろと玉子のおにぎり



たんぱく質

たんぱく質 : 6.92g

1個当たり(平均80g) ※最終調整中の為、変更の可能性有り

たんぱく質がとれる  
チーズとおかかのおにぎり



たんぱく質

たんぱく質 : 7.41g

1個当たり(平均80g) ※最終調整中の為、変更の可能性有り

食物繊維がとれる  
もち麦ごはんの鮭と  
わかめのおにぎり



食物繊維

食物繊維 : 4.24g

1個当たり(平均80g) ※最終調整中の為、変更の可能性有り

食物繊維がとれる  
もち麦ごはんの枝豆と  
塩昆布のおにぎり



食物繊維

食物繊維 : 3.48g

1個当たり(平均80g) ※最終調整中の為、変更の可能性有り

# 26年春夏 商品開発

## 健やかな食

### 1/3日分の野菜を使った 雑穀ごはん



1/3日分の野菜を使った雑穀ごはん  
白身魚のオリーブソースとグリル野菜

1/3日分の野菜を使った雑穀ごはん  
ひよこ豆のカレー炒めとかぼちゃサラダ



# 26年春夏 商品開発 身近な「専門店」を目指す



- 現地に学ぶ スリランカ たまごと野菜のクリーミーカレー
- 現地に学ぶ スリランカ 豚肉とタマリンドのスパイシーカレー
- 現地に学ぶ スリランカ ココナッツと青唐辛子のチキンカレー

# 26年春夏 商品開発 身近な「専門店」を目指す



同じコーヒー豆を使用

オリジナルブレンド コーヒーミルクプリン



# 26年春夏 商品開発

## 季節の食を楽しむ

桜やミントのお菓子、飲料、水出しフレーバーティーなど、季節の訪れにそっと豊さを添える商品。  
麺にあえるタレや、冷たいデザートなど、猛暑を快適に過ごす商品群を拡大します。

桜

清涼感

猛暑



春の行事も楽しめるお菓子



さわやかに広がる、ミントの清涼感



夏のおうち時間を楽しむ



夏こそ料理を手軽に



# 26年春夏 商品開発

## 季節の食を楽しむ

### さわやかに広がる、ミントの清涼感



チョコミントのチュイルサンド  
チョコミントスティックケーキ  
キャレショコラミント  
ひとくち大福 チョコミント&チョコ  
他



素材を生かしたアイス チョコミントチョコレート  
チョコミントのクリーム大福アソート



スパークリングウォーター ミント 無糖  
水出しフレーバーティー ミント&レモン



# 26年春夏 商品開発

## 季節の食を楽しむ

### 夏のおうち時間を楽しむ



凍らせて食べる パイナップル  
アイスクリームでつくるシェイク マンゴー & オレンジ  
他

### 夏こそ料理を手軽に



冷やし茶漬け 長野のやたら  
麺にあえる 3種唐辛子のピビンだれ  
汁まで味わう 水キムチの素  
他

# 目次

**01** 食の役割と基本方針

**02** 26年春夏 商品開発

**03** 地域とのつながり

# 地域とのつながり コーヒー&アイス

## りんごミルク

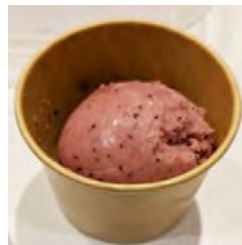
青森県産  
成田農園のりんご



見た目にキズやシミ、色ムラがあっても  
おいしさは変わらない「不揃いりんご」を  
つけたアイスです。

## ぶどう

広島県産  
マスカット・ベリーA



広島県三次市産のワイン用品種の  
マスカット・ベリーAをつかったソルベです。

## 黒糖と昆布

北海道産  
日高昆布



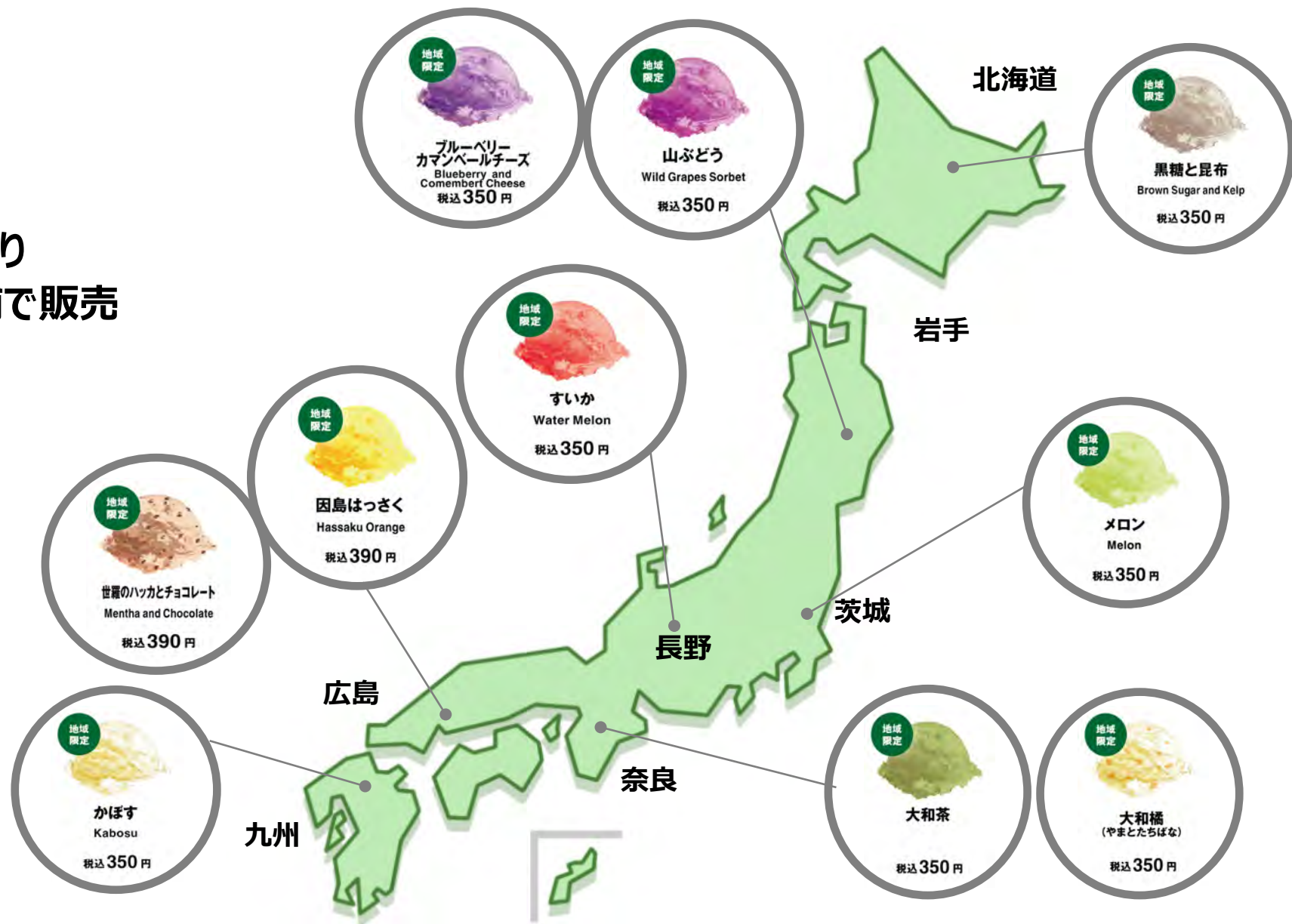
規格外の昆布を混ぜ込んだ黒糖ベースの  
アイスです。

# 地域とのつながり 素材の活用 限定アイス

地域の素材を生かしたアイスを作り  
全国のコーヒー&アイス併設店舗で販売

かぼちゃ（北海道）  
にんじん芋（高知）  
摘果みかん（和歌山）  
ごぼうチョコレート（青森）  
ネクタリン（長野）  
小笠原パッションフルーツ（東京）  
……などなど

新しい素材にも挑戦中です



# 食の役割と基本方針



ありたい姿

地域とつながり、もっと**おいしく**。

役割

毎日の食卓を、もっと**健やかに**。

# おまけ

## 2月7日（土）放映 ジョブチューンに出演しました



残念ながら不合格・・・💧



## 質疑応答・ディスカッション

- ご質問がある方は、その場で挙手をお願いいたします。
- ご発言の際はお名前は不要です。

※後ほどの懇親会でも、当社出席者へのご質問をお受けいたします。

**皆様の声をお聞かせください！**

# アイス試食会兼懇親会

3種類のアイスおよびコーヒーチケットをご準備いたしました。

ぜひお召し上がりになりながらご歓談ください。

お帰りの際にお土産もご用意しておりますのでスタッフまでお声かけください。

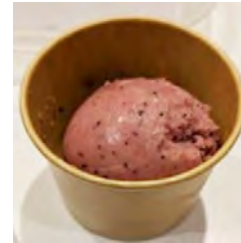
## りんごミルク

青森県産  
成田農園のりんご



## ぶどう

広島県産  
マスカット・ベリーA



## 黒糖と昆布

北海道産  
日高昆布



## アンケートのお願い

本日は株主ミーティングへのご参加ありがとうございました。

今後の株主向けイベントの運営の参考にさせていただきたく、  
アンケート用紙にあるQRコードよりアクセスいただき、  
ご協力いただけますと幸いです。

# 株式会社 良品計画

## <免責事項>

- 当資料に記載されている内容は当社の株式の購入、売却など、投資を勧誘するものではありません。
- 当資料に記載されている当社の財務状況、経営方針、計画、業績目標等のうち歴史的事実でないものは、現在入手可能な情報を基にした予想値であり、これらはリスクや不確実な要因の影響を受けます。従って、実際の業績は、これらの予想とは大きく異なる可能性があります。
- 各種データ・資料については細心の注意を払っておりますが、記載された情報の誤りや第三者によるデータの改ざん等本資料に関連して生じる障害・損害について、その理由の如何に関わらず当社は一切責任を負うものではありません。