

三本柳ポンプゲート場気中開閉器修繕

特 記 仕 様 書

盛岡市上下水道局
下水道施設管理課

第1章 一般事項

(目的)

第1条 この特記仕様書は、三本柳ポンプゲート場気中開閉器修繕の適正を期するために、本修繕に必要な事項を定めることを目的とする。

(修繕の場所)

第2条 本修繕の場所は、次の表のとおりとする。
三本柳ポンプゲート場 盛岡市三本柳地内

(契約時の提出書類)

第3条 受注者は契約締結時、次の書類を作成し、速やかに発注者へ提出しなければならない。なお、提出する書類は、盛岡市市営建設工事請負契約書に基づく各種提出書類の様式について（平成19年3月1日付け18盛契第137号財政部長通知）に定める様式に準ずるものとする。ただし、当該財政部長通知に定めのないものについては、監督員の指示する様式によるものとする。

- (1) 修繕着手届
- (2) 当初修繕工程表届
- (3) 現場責任者通知書
- (4) その他（監督職員が必要と認められる書類）

(準拠法令)

第4条 本修繕の実施について、一般請負工事に関連する諸法令を遵守すること。
本特記仕様書に記載のない事項については「共通仕様書（Ⅰ）、（Ⅱ）、（Ⅲ）〔令和6年4月1日以降適用、岩手県県土整備部〕」（以下「共通仕様書」という。）によるものとする。また、電気設備工事必携・電気設備工事一般仕様書（日本下水道事業団）、関連示方書、関係法令、各種技術指針、要綱基準等の最新のものを参考とし、実施しなければならない。

(保安・衛生管理)

第5条 受注者は、労働安全衛生に関する諸法令に基づき、最善の注意を図り安全衛生管理をおこなうものとする。

(既存構造物の保護)

第6条 本修繕施工にあたっては、既存構造物、その他に支障を及ぼさないよう、養生等を施さなければならない。もし誤ってこれら既存物に損傷を与えたり、便宜上

管理者の承認を得て、一時取り壊したりした場合、受注者は自らの責任においてこれを復旧し、発注者の検査を受けなければならない。

第2章 施工対象設備

(施工対象設備)

第7条 気中開閉器の新設仕様等は、以下のとおりとする。また、図面については、別添修繕図面のとおり。

(1) 気中開閉器（三本柳ポンプゲート場）

機器構成：気中開閉器、無方向性 SOG 制御装置

(7) 気中開閉器

規格：JIS C 4607

定格電圧：7.2kV

定格電流：200A

定格短時間耐電流：8kA

定格短絡投入電流：C20kA

操作方式：手動動作

トリップ装置の種類：SOG

その他：耐重塩塵用、モールドコーン形、LA 内蔵

既設参考：KLT-P-N10A (株)戸上電機製作所製)

(4) 無方向性 SOG 制御装置

規格：JIS C 4601

制御電圧：AC100V

制御ケーブル：シールド線（10m 付属）

端子の形状：丸形圧着端子

その他：地絡・過電流動作表示器付

既設参考：LTR-P (株)戸上電機製作所製)

第3章 修 繕

(整備)

第8条 本修繕は、予め承認を得た書類に基づき、監督員の指示に従い、現地詳細調査の上、完了までの一切の修繕を、入念正確に施工し、将来の維持管理に支障を来たさないようにすること。

(一般事項)

第9条 本修繕は、既存機器との接合があるため、現場施工の際には、監督員と作業内容、時間等綿密な打合わせのうえ施工すること。

(修繕施工範囲)

第10条 本修繕の施工範囲は、次によるものとする。

- (1) 機器の調達（特記仕様書と同等品以上のものを使用すること）
- (2) 東北電力(株)及び（一財）東北電気保安協会と停電日時の段取り
- (3) 機器の耐圧試験及び継電器試験
- (4) 施設全停電
- (5) 機器の撤去及び新設機器の取付け
- (6) 受電及び試運等の調整
- (7) 後片付け、清掃等
- (8) 産業廃棄物処分等

(建設副産物)

第11条 修繕の施工により発生する指定副産物は、次に掲げる場所に搬入することとし、指定されている以外の施設で処理する場合は、監督員の承諾を得ること。

- (1) 副産物名 金属くず
- (2) 搬入再資源化施設名 (株)環境整備
- (3) 受入場所 盛岡市川又字赤坂 120 番地 39

第4章 検 査

(完了時の提出書類)

第12条 受注者は、修繕が完了した際、速やかに修繕完了届及び、次の書類等を製本し、各1部ずつ発注者に提出しなければならない。

- (1) 機器完成図
- (2) 出荷証明書
- (3) 試験成績表
- (4) カラー写真帳（修繕前、修繕中、完成時）
- (5) 保証書
- (6) マニフェストの写し
- (7) その他（監督職員が必要と認められる書類等）

(完了検査)

第 13 条 修繕完了後、修繕完了届を提出し、完了検査を受けなければならない。

2 検査時、現場責任者は必ず立ち会うものとし、検査に必要な機具、材料、雑品及び人員等の諸準備は、全て受注者がおこなうものとする。

3 検査は、発注者がおこなう所定の検査の他、下記の検査をおこない、これに合格した時に完了とする。

(1) 出来高検査

規格、品質及び数量等を検査し、設計図書等に出来高が適合しているか合否の確認。

(2) 書類検査

本特記仕様書の第 12 条に掲げる完成書類一式。

(3) その他

検査員が必要と認められる検査。

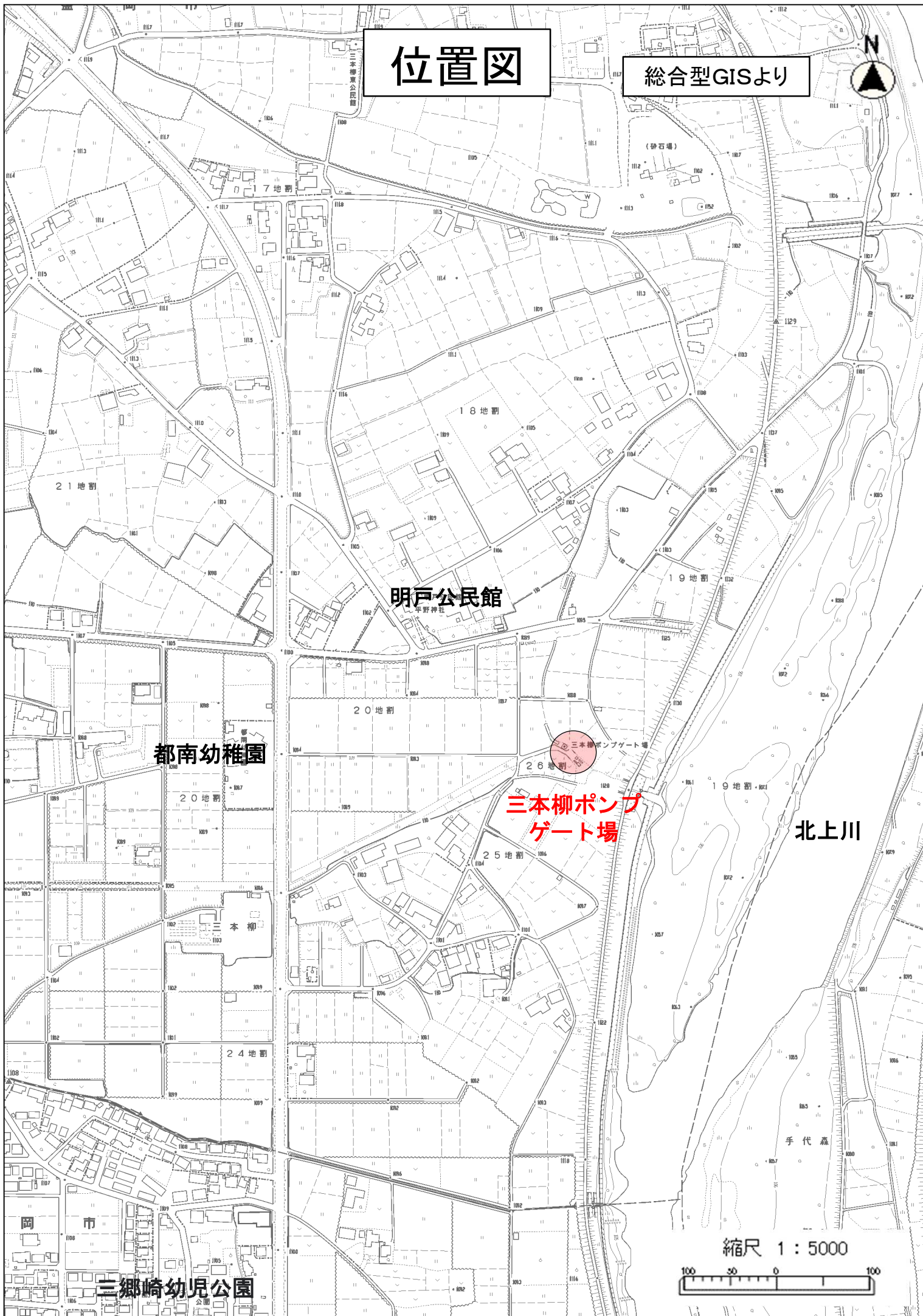
第 5 章 その他

(その他)

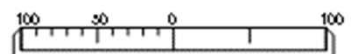
第 14 条 本特記仕様書に疑義が生じた場合、また、本特記仕様書に定めのない事項が生じた場合は、発注者と受注者の両者協議のうえ定めるものとする。

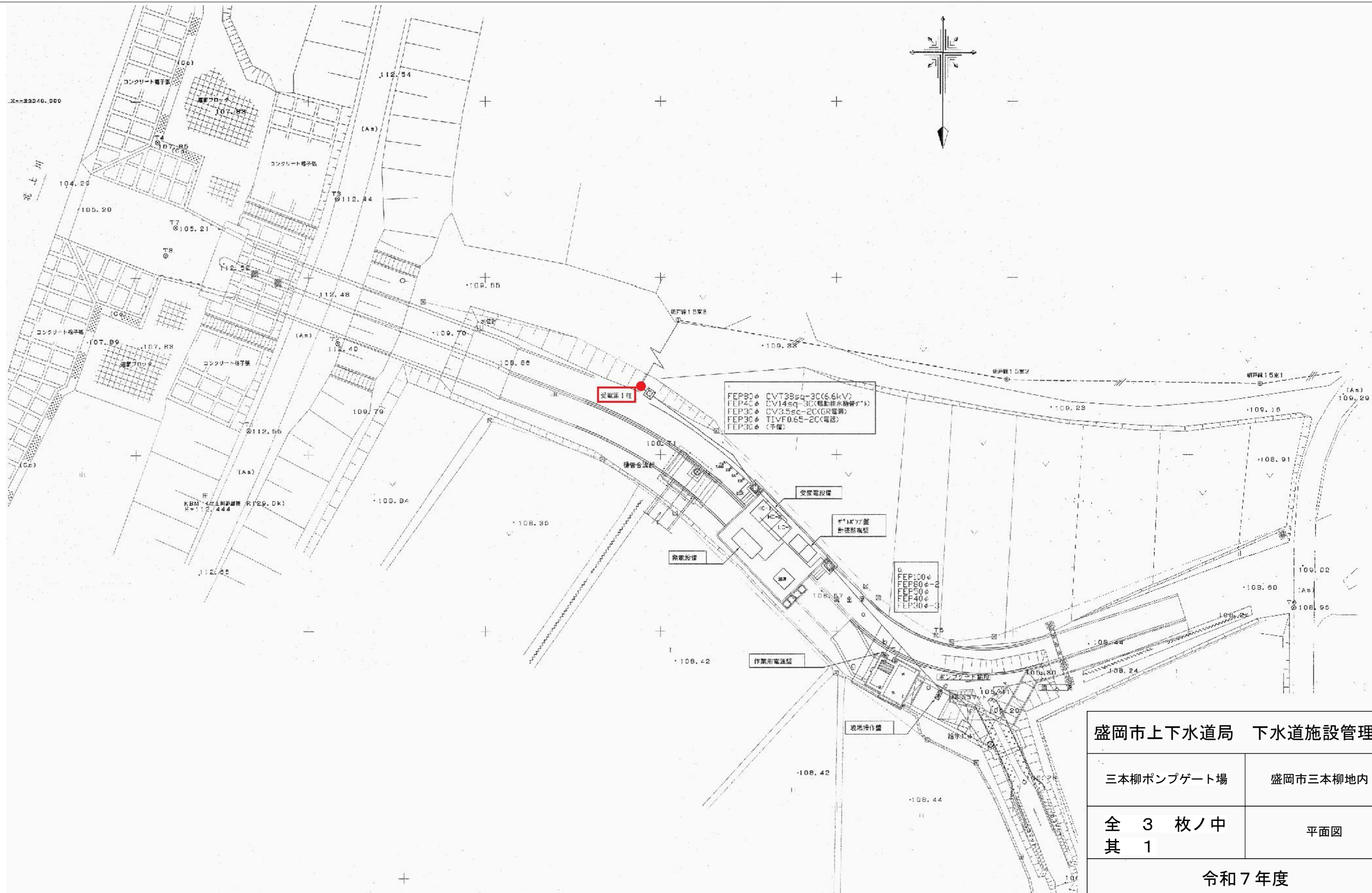
位置図

総合型GISより



縮尺 1 : 5000

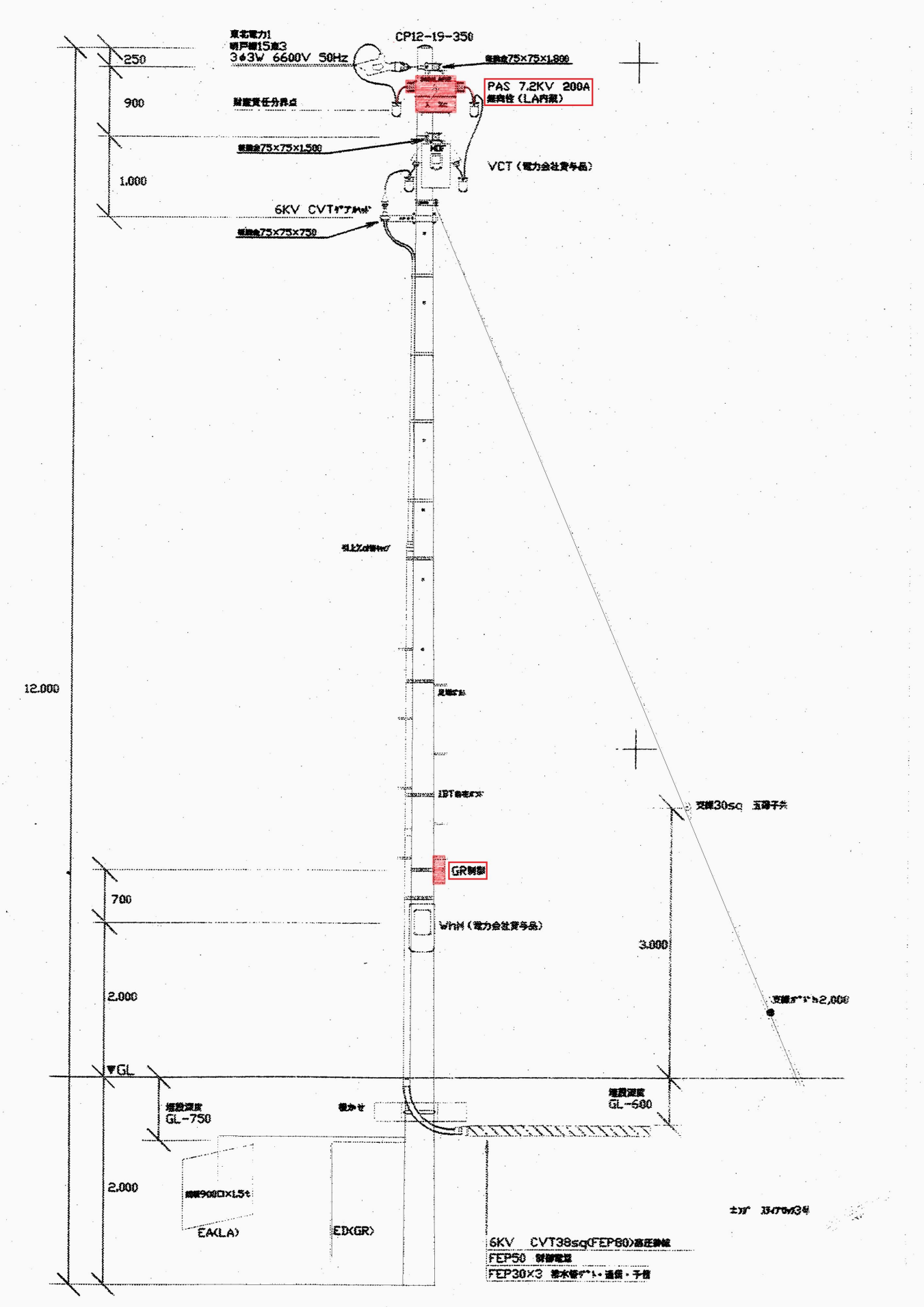




平面図
(A1:1/200 A3:S=1/400)

着色箇所は、施工箇所を示す。

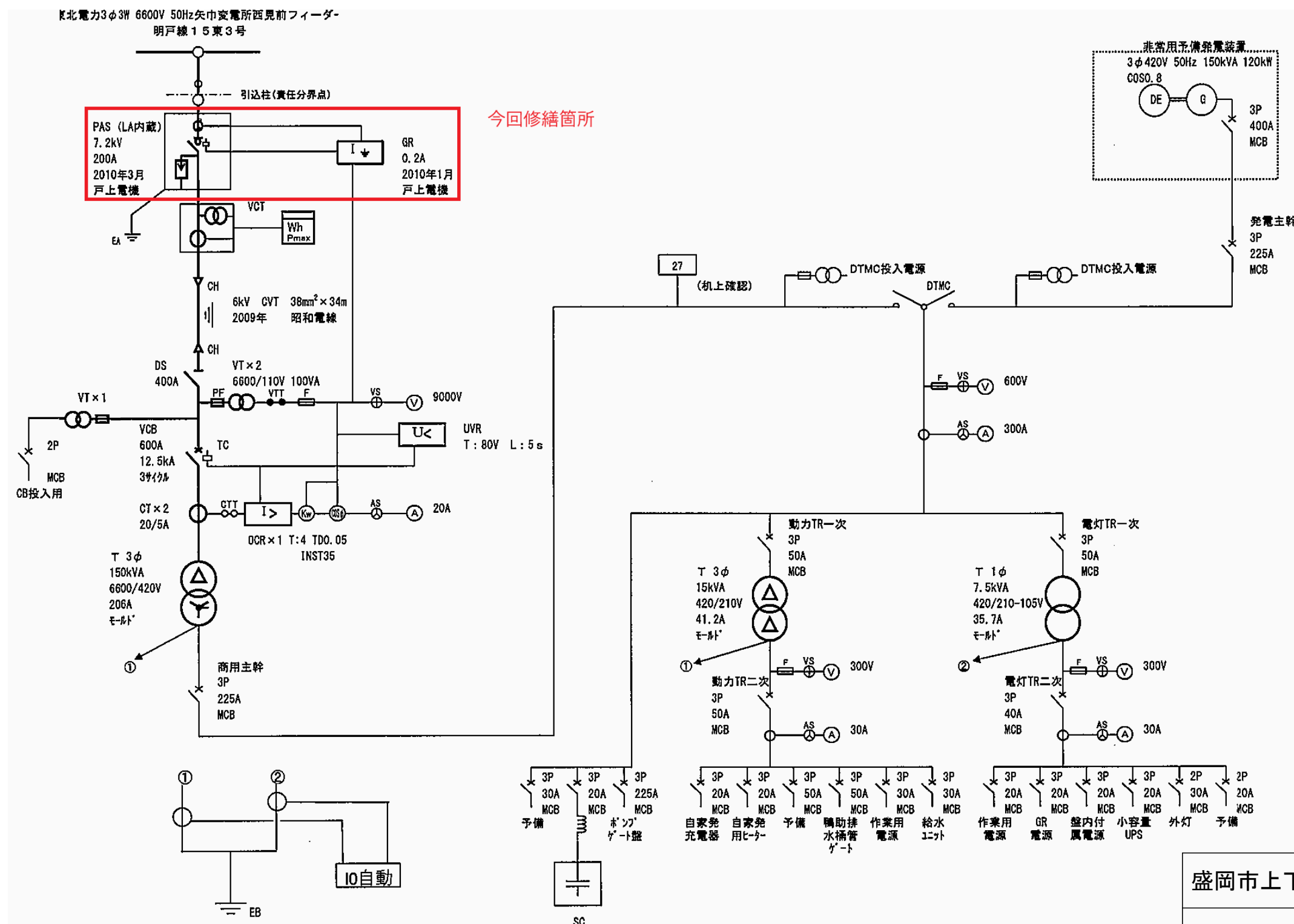
盛岡市上下水道局 下水道施設管理課	
三本柳ポンプゲート場	盛岡市三本柳地内
全 3 枚ノ中 其 1	平面図
令和7年度	
三本柳ポンプゲート場気中開閉器修繕	
縮尺	図示



装柱図
(A1:1/25 A3:S=1/50)

着色箇所は、施工箇所を示す。

盛岡市上下水道局 下水道施設管理課	
三本柳ポンプゲート場	盛岡市三本柳地内
全 3 枚ノ中 其 2	装柱図
令和 7 年度	
三本柳ポンプゲート場気中開閉器修繕	
縮尺	図示



今回修繕箇所

単線結線図



着色箇所は、施工箇所を示す。

盛岡市上下水道局 下水道施設管理課

三本柳ポンプゲート場

盛岡市三本柳地内

全 3 枚ノ中
其 3

単線結線図

令和7年度

三本柳ポンプゲート場気中開閉器修繕

縮尺

FREE

令和7年度

実施修繕 設計書

河川路線名

修繕の名称 三本柳ポンプゲート場気中開閉器修繕

修繕の場所 盛岡市三本柳地内

¥

円也

最終工期： 令和 8年 3月 15日

	名 称	数 量	単 位	摘 要
修 繕 の 概 要	気中開閉器更新工（JIS C 4607, 7. 2kV, 200A, LA内蔵, 耐重塩塵用, 無方向性SOG付, モールドコーン形）	1	式	工種区分 下水道（電気設備） 業務中止日数 0日 単価地区 盛岡 単価使用年月 2025年 11月 歩掛適用年月 2025年 11月 基準適用年月 2025年 11月

工事番号：2025-C202-0001-01

設計内訳書（電気設備）

工事名	三本柳ポンプゲート場気中開閉器修繕				事業区分 工事区分	下水道 処理場・ポンプ場	
工事区分・工種・種別・細別	規格	単位	数量	単価	金額	数量・金額増減	摘要
処理場・ポンプ場							
		式	1				
電気設備工事							
		式	1				
機器費							
		式	1				
気中開閉器	JIS C 4607, 7.2kV, 200A, LA内蔵, 耐重塩塵用, モールドコーン形, 無方向性SOG付						内1号
		式	1				
直接工事費							
		式	1				
労務費							
		式	1				
一般労務費							内2号
		式	1				
直接経費							
		式	1				
機械経費（率）							
		式	1				
機械経費	高所作業車						内3号
		式	1				

工事番号：2025-C202-0001-01

設計内訳書（電気設備）

工事名	三本柳ポンプゲート場気中開閉器修繕				事業区分 工事区分	下水道 処理場・ポンプ場	
工事区分・工種・種別・細別	規格	単位	数量	単価	金額	数量・金額増減	摘要
仮設費							
		式	1				
仮設費（率）							
		式	1				
間接工事費							
		式	1				
共通仮設費							
		式	1				
共通仮設費（率）							
		式	1				
共通仮設費（積上）							
		式	1				
産廃処分費							内4号
		式	1				
現場管理費							
		式	1				
据付間接費							
		式	1				
一般管理費等							
		式	1				

工事番号：2025-C202-0001-01

設計内訳書（電気設備）

工事名		事業区分 工事区分			下水道 処理場・ポンプ場		
三本柳ポンプゲート場気中開閉器修繕							
工事区分・工種・種別・細別	規格	単位	数量	単価	金額	数量・金額増減	摘要
工事価格							
		式	1				
消費税額及び地方消費税額							
		式	1				
工事費計							
		式	1				

一式当り内訳書

単価使用年月	2025. 11
歩掛適用年月	2025. 11
労務調整係数	

内 1号	気中開閉器	三本柳ポンプゲート場、JIS C 4607, 7. 2kV, 200A, LA内蔵, 耐重塩塵用, モールドコーン形, 無方向性SOG付						
		名称・規格	条件	単位	数量	単価	金額	数量・金額増減
気中開閉器								管理費区分：0
		台	1					
合計								

一式当り内訳書

単価使用年月	2025. 11
歩掛適用年月	2025. 11
労務調整係数	

内 2号	一般労務費							
	名称・規格	条件	単位	数量	単価	金額	数量・金額増減	摘要
電工								管理費区分：0
			人					
普通作業員								管理費区分：0
			人					
合計								

一式当り内訳書

単価使用年月	2025. 11
歩掛適用年月	2025. 11
労務調整係数	

内 3号	機械経費		高所作業車							
	名称・規格		条件		単位	数量	単価	金額	数量・金額増減	摘要
	高所作業車〔トラック架装・伸縮アーム〕 バスケット型11.0～12.0m 200kg2名									単 1号 管理費区分：0
					日					
	合計									

一式当り内訳書

単価使用年月	2025. 11
歩掛適用年月	2025. 11
労務調整係数	

内 4号	産廃処分費							
名称・規格		条件	単位	数量	単価	金額	数量・金額増減	摘要
現場発生品及び支給品運搬								管理費区分：0
			t	0.05				
現場発生品及び支給品積込・荷卸								管理費区分：0
			t	0.05				
中間処理料金 金属 (株)環境整備 [盛岡市]								管理費区分：0
			t	0.05				
合計								

1 次単価表

単価使用年月	2025. 11
歩掛適用年月	2025. 11
労務調整係数	

単 1号	高所作業車[トラック架装・伸縮フーム] バスケット型11.0～12.0m 200kg2名		単位	日	単位数量	1	単価	
名称・規格		条件	単位	数量	単価	金額	摘要	
運転手(特殊)								
			人				管理費区分：0	
軽油								
			L	18			管理費区分：0	
高所作業車[トラック架装・伸縮フーム] バスケット型11.0～12.0m 200kg2名								
			供用日				管理費区分：0	
諸雑費(まるめ)								
			式	1			管理費区分：0	
合計								
単価							円／日	