

修繕内訳書

工事名称 黒川配水場高区第2配水池外壁修繕

工事場所 盛岡市黒川16地割6番2

採用単価【執務並行改修】

黒川配水場高区第2配水池外壁修繕 仕様書

1 仕様

(1) 共通仕様

設計書や特記仕様書に記載されていない事項は、「盛岡市建築工事等基準仕様書」及び国土交通省大臣官房官庁営繕部監修「公共建築工事標準仕様書（建築工事編）（最新版）」並びに「公共建築改修工事標準仕様書（建築工事編）（最新版）」による。

2 監理

(1) 施工箇所が既に供用されている施設である為、施設利用者及び施設関係者並びに付近住民への安全対策、配慮に必要な措置を講ずること。施工に当たっては、事前に市担当者と綿密な打ち合わせを行い、本施設の業務に支障なきよう万全を期すること。また、施工完了後は、その箇所について完成確認を受けること。

(2) 本修繕に使用する材料等のうち、特定の物が特記された場合は、設計図書又は見積依頼書等に規定するもの又はこれらと同等のものとする。ただし、同等のものとする場合は、市担当者の承諾を受けるものとする。

(3) 本修繕にかかる軽微な修理については、受注者の負担で行うものとする。

(4) 調査等にて重大な不良箇所が判明した場合については、速やかに発注者へ報告し指示を受けるものとする。

(5) 施工に必要な水、電力等の使用は施設管理者と協議すること。

(6) 発生材の処分については、廃棄物の処理及び清掃に関する法律及び、建設工事に係る資材の再資源化等に関する法律に基づき適法に処分すること。

(7) 事故が発生した場合は、「盛岡市建設工事等における事故報告要領」に基づき報告すること。
(要領書等は盛岡市ホームページを参照)

3 主な提出書類

- (1) 実施工程表
- (2) 施工計画書
- (3) 業務完了報告書
- (4) 施工写真（施工前・施工中・施工後）
- (5) その他必要なもの

4 その他

仕様書等に疑義が生じたとき、又は明示されていない事項については、両者協議の上、決定するものとする。

黒川配水場高区第2配水池外壁修繕 修繕概要

1 修繕の目的

黒川配水場高区第2配水池について、経年劣化により損傷した屋根部及び外壁面部の塗装の修繕を行うもの。

2 件名 黒川配水場高区第2配水池外壁修繕

3 施工場所 盛岡市黒川16地割6番2

4 修繕の内容

(1) 屋根防水工事

1) 下地調整 高圧洗浄・清掃

水洗い工法：136 m²

2) 下地調整 既存部防水層不良部切取り・撤去

不良部のみ（全体の10%を想定）：13.6 m²

3) 下地調整 下地不良部モルタル補修

厚3.0 mm（全体の10%を想定）：13.6 m²

4) アクリルゴム系塗膜防水

アロンコート SQ（SQ-KD工法）（同等品）：136 m²

5) シーリング打替え

ポリウレタン系：39.8 m

6) 養生工

ビニール養生等：136 m²

(2) 外壁塗装工事

1) 外壁調査

目視・打診・計測・図面整理等：429 m²

2) 下地調整 高圧洗浄：429 m²

3) 下地調整 脆弱部研り出し・撤去（全体の2%を想定）：8.6 m²

4) 下地調整 欠損部モルタル補修

厚20 mm（全体の2%を想定）：8.6 m²

5) 下地調整 モルタル塗り（しごき塗り）：24 m²

6) アクリルゴム系塗膜防水
アロンウォール (STM 工法) (同等品) : 429 m²

7) 養生工
ビニール養生等 : 429 m²

(3) 仮設工事

- 1) 外部足場 : 490 m²
くさび緊結式足場 (手すり先行方式)、建地幅 600mm、手摺・巾木共
- 2) 養生シート (防災 I 類)
490 m²
- 3) 足場資材運搬費
一式

(4) 発生材処分

- 1) 廃石綿処分費 : 50kg
- 2) 運搬費 : 一式

5 図 面

黒川配水場高区第 2 配水池外壁修繕の図面は別紙のとおり。

6 修繕仕様

別紙仕様書のとおり。

7 施 工

- (1) 施工時期の制限 作業時間帯は、原則、平日の 9 時から 17 時までとする。
- (2) 施工中に重大な不良個所が判明した場合には、速やかに発注者へ報告し、指示を受けること。
- (3) 事故が発生した場合は、「盛岡市建設工事等における事故報告要領」に基づき報告すること。

8 その他

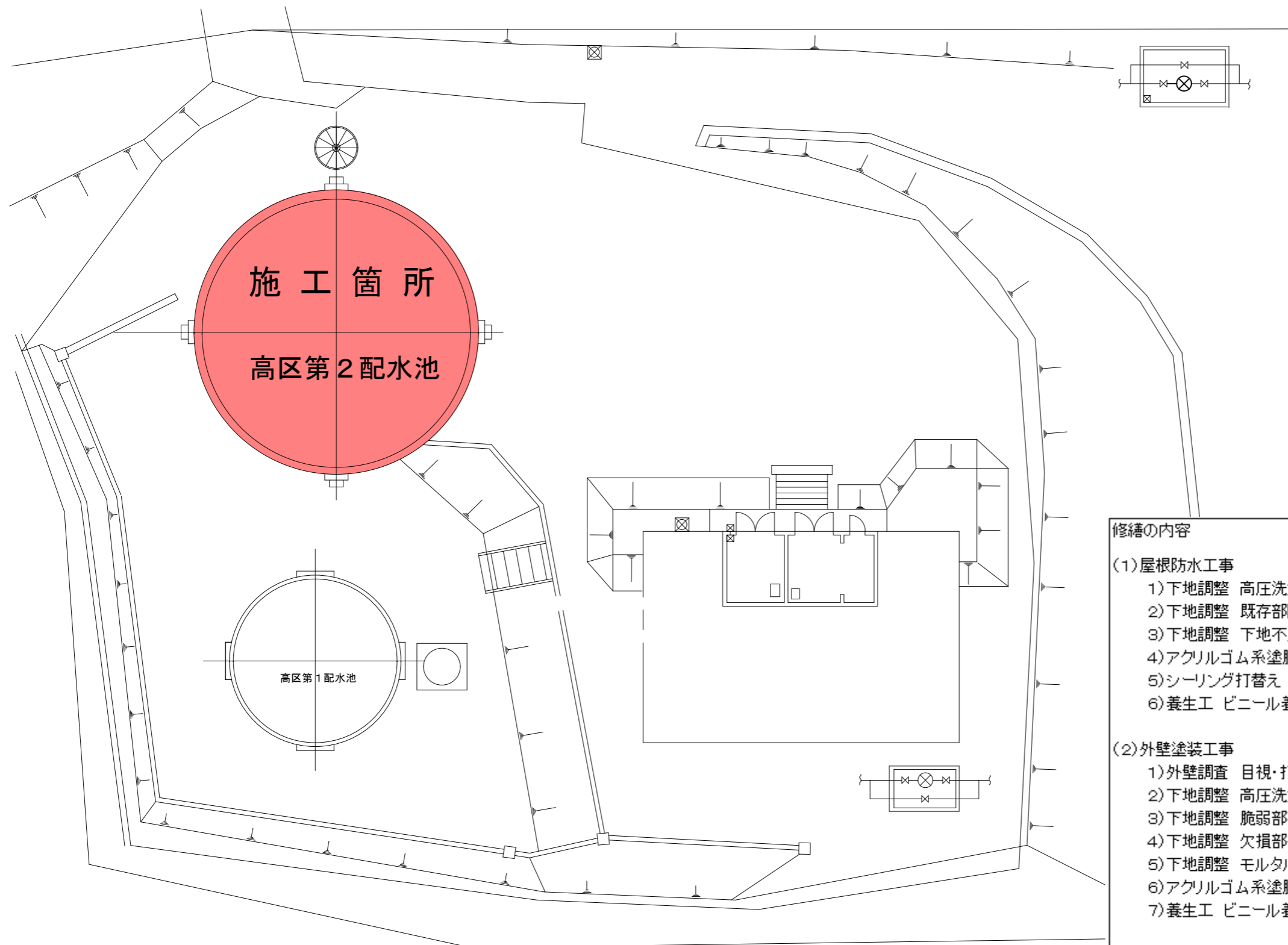
仕様書等に疑義が生じたとき、又は明示されていない事項については、両者協議のうえ、決定する。

工事名	黒川配水場高区第2配水池外壁修繕		
施工場所	盛岡市黒川16地割6番2		
図名	黒川配水場 位置図、全体平面図		
図番	1/2	縮尺	A1 : S=1/100 A3 : S=1/200

位置図



出典：盛岡市上下水道局



全体平面図

修繕の内容

(1) 屋根防水工事

- 1) 下地調整 高圧洗浄・清掃水洗い工法: 136㎡
- 2) 下地調整 既存部防水層不良部切取り・撤去不良部のみ(全体の10%を想定): 13.6㎡
- 3) 下地調整 下地不良部モルタル補修厚3.0mm(全体の10%を想定): 13.6㎡
- 4) アクリルゴム系塗膜防水 アロンコートSQ(SQ-KD工法)(同等品): 136㎡
- 5) シーリング打替え ポリウレタン系: 39.8m
- 6) 養生工 ビニール養生等: 136㎡

(2) 外壁塗装工事

- 1) 外壁調査 目視・打診・計測・図面整理等: 429㎡
- 2) 下地調整 高圧洗浄・清掃水洗い工法: 429㎡
- 3) 下地調整 脆弱部研り出し・撤去全体の2%を想定: 8.6㎡
- 4) 下地調整 欠損部モルタル補修厚20mm程度 全体の2%を想定: 8.6㎡
- 5) 下地調整 モルタル塗りしごき塗り: 24㎡
- 6) アクリルゴム系塗膜防水 アロンウォール(STM工法)(同等品): 429㎡
- 7) 養生工 ビニール養生等: 429㎡

(3) 仮設工事

- 1) 外部足場 手摺、巾木共: 490㎡
- 2) 養生シート 490㎡
- 3) 足場資材運搬費 一式
- 4) 発生材処分 一式

盛岡市水道浄配水場施設整備事業設計図

件名 黒川配水場高区第2配水池外壁修繕

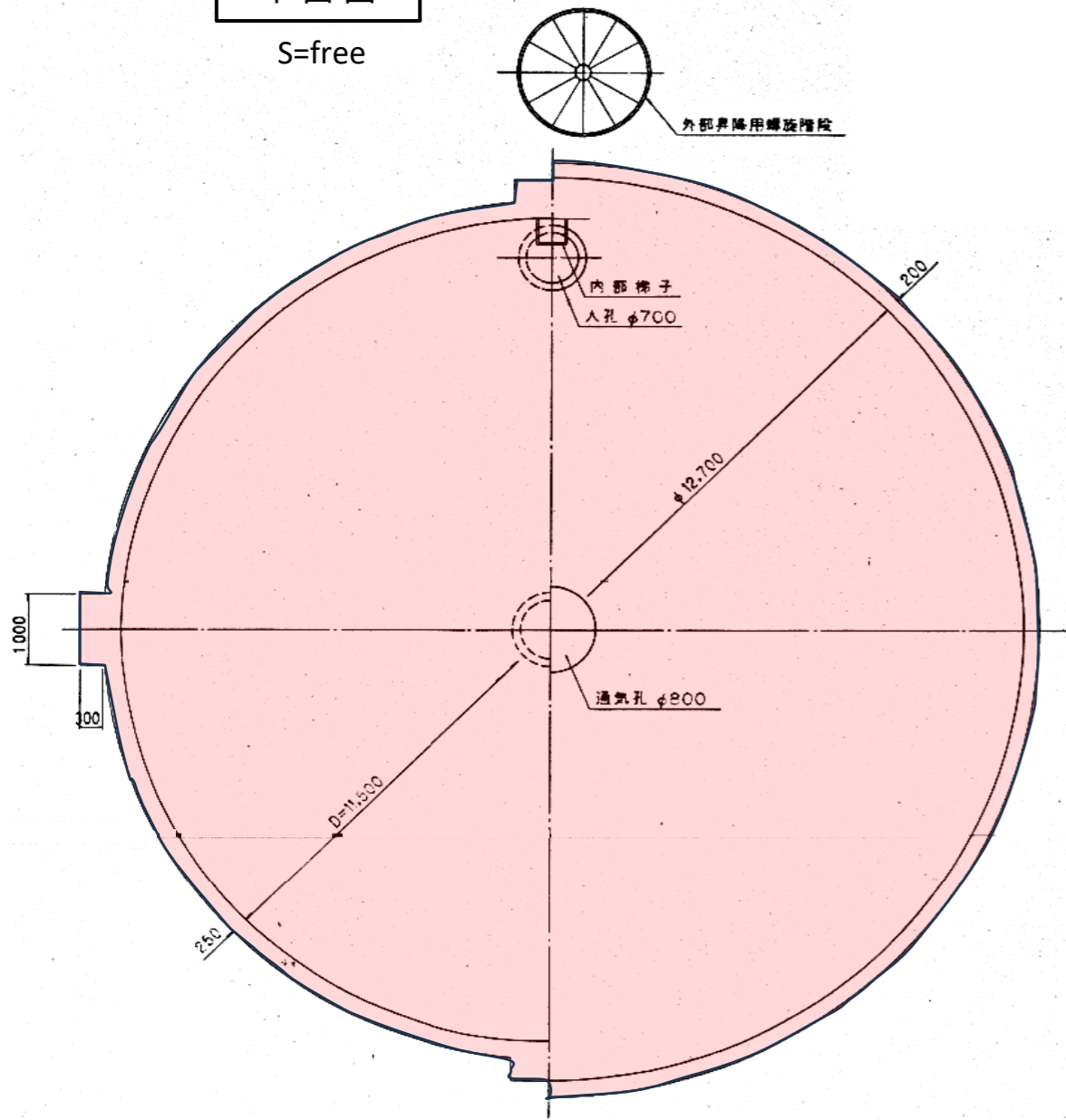
修繕の場所 盛岡市黒川16地割6番2

図名 黒川配水場 平面図 断面図

図番 2/2 縮尺 S=free

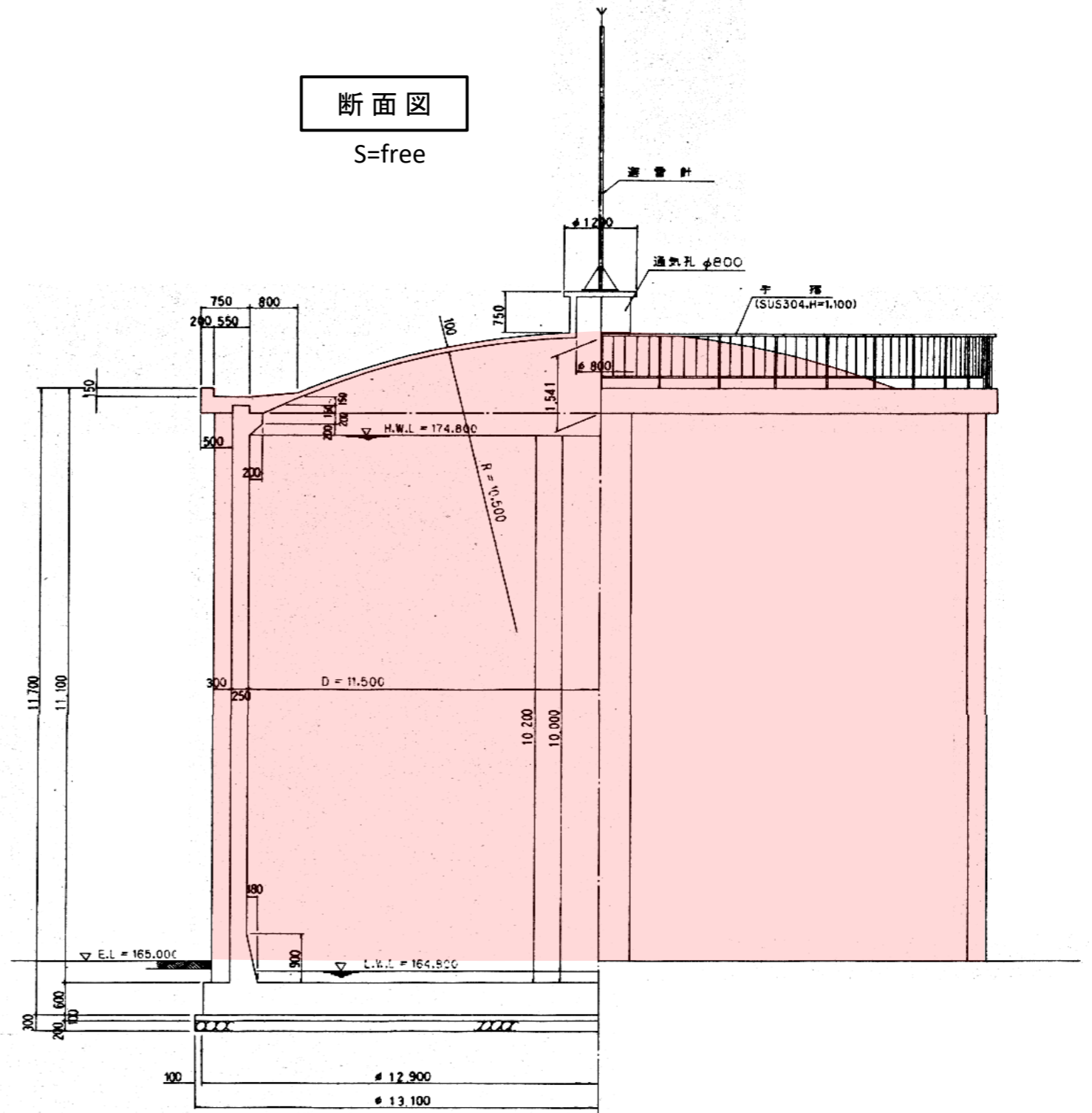
平面図

S=free



断面図

S=free





分析結果一覧表

盛岡市上下水道事業管理者 様

AS-060403-A1

令和6年6月7日

受付日: 令和6年6月4日
受付区分: 当社採取
分析方法: 定性分析 JIS A 1481-1: 2016

株式会社 大東環境科学
本 社
〒020-0836 盛岡市志田西一丁目 2-23
総合技術センター
〒028-0333 盛岡市巾町大字広宮沢 1-265
TEL 019-698-2671 FAX 019-697-1660

件名: 黒川配水場高区2号配水池アスベスト含有調査
施設名称: 岩手県盛岡市黒川16地割6

番号	分析結果				
001	試料名	外壁 仕上塗材		材種	仕上塗材
	定性分析				判定
	層	外観	割合	アスベストの種類(推定質量分率)	
	1	乳白色	10 %	-	
	2	白色	40 %	-	
	3	乳白色	50 %	トモモライト (0.1-5%)	
4	-	-	-		
5	-	-	-	有	
002	試料名	防水シート		材種	その他の材料
	定性分析				判定
	層	外観	割合	アスベストの種類(推定質量分率)	
	1	黒色	90 %	-	
	2	ライトグレー色	10 %	-	
	3	-	-	-	
4	-	-	-		
5	-	-	-	無	
003	試料名	床・立ち上がり シーリング材		材種	シーリング・パテ
	定性分析				判定
	層	外観	割合	アスベストの種類(推定質量分率)	
	1	乳白色	100 %	-	
	2	-	-	-	
	3	-	-	-	
4	-	-	-		
5	-	-	-	無	
	試料名			材種	
	定性分析				判定
	層	外観	割合	アスベストの種類(推定質量分率)	
	1				
	2				
	3				
4					
5					
	試料名			材種	
	定性分析				判定
	層	外観	割合	アスベストの種類(推定質量分率)	
	1				
	2				
	3				
4					
5					

備考: 材種、外観及び割合は目視にて判断しております。